



# Korespondenční šach

Rubrika Sdružení korespondenčního šachu v ČR

www.skscr.cz

Vedoucí rubriky: Jan Židů, K Jasánkám 12/1195, 155 00 Praha 515

Mobil: 603 246 333

E-mail: zidu@skscr.cz

## VOŽDA vítězem 4. MČR veteránů

Veni vidí vici – přišel jsem, viděl jsem, zvítězil jsem – i tak by se dalo vyjádřit účinkování Jindřicha Voždy ve 4. MČR veteránů v KŠ (23. 9. 2004 až 21. 3. 2006), v jehož finálové skupině se spolu utkalo 17 hráčů starších 50 let. Byl to totiž jediný ročník této soutěže, kterého se kdy zúčastnil, a hned napoprvé se nesmazatelně zapsal do její historie jako vítěz. Nutno však podotknout, že jeho vítězná tažení se neobešlo úplně beze šrámů, takže Caesar se tenkrát v bitvě u Zély proti pontskému vládci Farnakovi určitě nenadřel tolik, jako on se svými soupeři v této skupině. Ale teď již k vyhodnocení konečných výsledků...

### 1. místo:

Jak již bylo zmíněno, vítězem 4. MČR veteránů se stal se ziskem 12 bodů **Jindřich Vožda**. Předvedl skvělý výkon a potvrdil tak roli favorita i skutečnost, že své ELO SKŠ 2494 (!), kterým se mohl pyšnit v době zahájení turnaje, nezískal náhodou. Radost z tohoto triumfu v turnaji mu určitě nepokazila ani jediná prohra,

kterou zaznamenal s Danielem Priesolem.

### 2. místo:

Stříbrnou medaili si vybojoval výborný hráč s velice vyrovnanou formou **Lešek Pytlík**, který sice neprohrál ani jednu partii, ale nasbíral o 1 bodík méně než vítěz, tj. 11 bodů. I on si nepochybně zaslouží uznání za předvedenou hru a necháme se překvapit, jestli po 2. místě ve 3. a 4. MČR veteránů zaútočí pod heslem „do třetice všeho dobrého“ v právě probíhajícím 5. MČR veteránů na 1. příčku.

### 3. místo:

O poslední medailovou pozici se bojovalo jako o život, a do poslední chvíle nebylo jasné, kdo třetí příčku obsadí. Nakonec byl tím šťastnějším **Jindřich Košťál**, který sice nasbíral stejně jako čtvrtý hráč v konečném pořadí Alois Valák 10 bodů, měl i úplně stejné pomocné hodnocení (SB), ale zaznamenal na svém kontě o jednu vítěznou partii více, což nakonec rozhodlo o jeho třetím místě ve skupině.

### Pořadí na dalších místech:

**4. Valák 10, 5. Buček a 6. Hladeček 9, 7. Priesol 8,5, 8. Sýkora a 9. Pravec 8, 10. Kuta a 11. Břoušek 7,5, 12. Dědina a 13. Schwarz 7, 14. Nosek 6 15. Kuchta 5,5, 16. Šplíchal a 17. Vondráček 5.**

V následujících dvou partiích ukázkách si můžete vychutnat hru vítěze 4. MČR veteránů.

Určitě stojí za přehrání.

(Jan Židů)

### □ Vožda Jindřich

### ■ Sýkora Josef

(Komentář J. Vožda, J. Židů)

D42: **1.e4 c6 2.d4 d5 3.exd5 cxd5 4.c4 ♘f6 5.♗c3 e6 6.♘f3 ♙e7 7.cxd5 ♘xd5 8.♙d3**

Počítač si vybral označení Tarraschova obrana dámského gambitu, ale obdobné obrazce bychom našli i v obraně Caro-Kann (B14). No a právě ta je velice oblíbenou zbraní mého soupeře.

**8...♗c6 9.0-0 0-0 10.♙e1 ♘f6 11.a3**

Izolovaný pěšec d4 je zatím nedotknutelný pro motiv ♙xh7+.

11...b6 12.♙b1!? Nejčastějším pokračováním je zde

12.♙g5 a

12.♙c2, což by bílému mělo dát také výhodu. Tah v partii s plánem převodu střelce na a2 se mi však zdál ještě lepší.

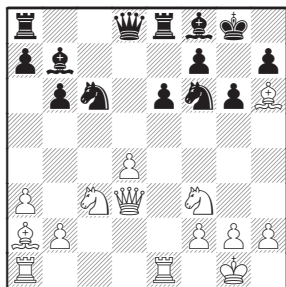
12...♙b7 13.♞d3 g6 14.♙a2

Střelec zaujímá útočné postavení na skvělém poli, ze kterého by rád podpořil postup pěšce na d5.

14...♞e8 15.♙h6

Již v této fázi partie bílý docílil velice aktivního rozestavení svých figur a nabízí se mnoho dobrých pokračování. Izolovaný pěšec na d4 se již nedá nazývat slabinou, protože jeho postup kupředu je na spadnutí. Naopak černý musí vhodně tahy velice pracně hledat.

15...♙f8



16.♙g5!N

Správné rozhodnutí. V partii Ebeling M.–Valkesalmi K., FIN-chT Finland 1987 bílý po hromadné výměně figur 16.♙xf8 ♞xf8 17.♙ad1 ♖e7 18.♖e5 ♖ed5 19.♙xd5 ♖xd5 20.♖xd5 ♞xd5 21.♞g3 ke své škodě až příliš zjednodušil pozici a partie skončila v 57. tahu remízou.

16...♙g7?!

Nepříliš šťastná reakce na novou pozici. ♠16...h6 17.♙xf6 ♞xf6 18.d5 exd5 19.♙xd5± (nikoliv však 19.♞xd5 ♖a2 20.♞b5 ♙c6±).

17.d5± ♞d7

Možná o něco lepší vyhlídky by černý měl po 17...♖e7 18.d6, ale i tak by stál bílý rozhodně lépe.

18.d6 h6 19.♙xf6 ♙xf6

20.♙ad1 ♙g7 21.♙c4 ♙ed8

22.h4

Bílý logicky zamýšlí oslabit královské křídlo černého.

22...a6

Předchází nepříjemnostem na b5.

23.♙a2 ♙ab8 24.h5! g5

24...gxh5 25.♙b1 ♖f8

26.♞h7+.

25.♖e4

Špatné nebylo ani 25.♞c3 ♖h8

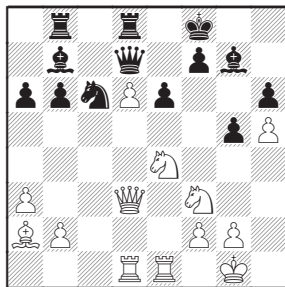
26.♖a4±, ale tah provedený

v partii se mi líbil více.

(26.♞xb6?! ♖b4 27.♖e5 ♙xe5

28.♞xb4 ♙xd6 29.♞d4+±).

25...♖f8??



Ztrácí ihned další území, a tím i partii, ale ani další alternativy nebyly pro černého o moc radostnější. Např.:

25...g4 26.♖cg5 hxg5 (26...

gxh3? 27.♞h7+ ♖f8 28.♙xe6

♖e5 29.♙xe5 ♞g4 30.g3+)

27.♖xg5 ♖e5 28.♞h7+ ♖f8

29.h6 ♙f6 30.♙xe5 ♙xe5

31.♙c1 ♙d4 32.♙xe6+;

25...♙e8 26.♖cxg5 hxg5

27.♖xg5 ♖e5 28.♞h7+ ♖f8

29.h6 ♙f6 30.f4+.

26.♖fxg5!+–

Možné je i 26.♖cxg5.

26...hxg5 27.♖xg5 ♖e5

27...♞xd6 by byl jen zoufalý

pokus pro 28.♞xd6+ ♙xd6

29.♙xd6 ♙xb2 30.h6 ♙xa3

31.♙d7+.

28.♞g3 ♞c6 29.h6!

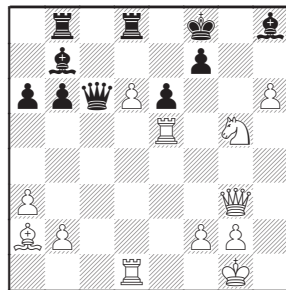
Surový úder!

29...♙h8

29...♙xh6 30.♖h7+ ♖e8

31.♖f6+ ♖f8 32.♞g8#.

30.♙xe5!



Další těžká rána, po které černý již kapituloval. Nechtělo se mu prodlužovat agónii po 30.♙xe5 ♙xd6 31.♙d5 exd5 (31...♙xd5 32.♙exd5 exd5 33.♙e1 ♞xb6 34.♞xb8+) 32.♖h7#. 1:0

□ Vožda Jindřich

■ Dědina Miroslav

(Komentář J. Vožda, J. Židů)

C78: 1.e4 e5 2.♖f3 ♖c6

3.♙b5 a6 4.♙a4 ♖f6 5.0-0 b5

6.♙b3 ♙b7 7.d3 ♙c5 8.♙e3 d6

9.♙xc5 dxc5

Poslední tah z použité knihovny zahájení.

10.a4!?

Zkouším tento tah místo

osvědčeného 10.c3 0-0 11.♞c2

♞d6 12.♖bd2.

10...0-0 11.♖a3!

Zvyšuje tlak na pěšce b5 a po jeho přetažení plánuje skok na krásné pole c4.

11...b4

Černý ztrácí strategicky významné pole c4. Otázkou však zůstává, zda existuje v dané pozici za černého úplně ideální pokračování. Bylo vyzkoušeno kupříkladu 11...c4 12.axb5 (12.dxc4?? b4 13.♖b1 ♖xe4±) 12...axb5 13.dxc4 b4

14. ♖xd8 ♜fxd8 15. ♔b5 ♠ ♠xa1  
16. ♠xa1±, Jannof 8, Shredder  
8–Walqwan, Fritz 8, 203eme  
TOUR PRAHA JML26 2004.  
Ani v této partii se totiž nepo-  
dařilo černému vyřešit veškeré  
problémy a v 51. tahu kapitulo-  
val.

12. ♔c4±

Bílý plánuje postoupit pěšcem  
na a5. Jezdec se na c4 cítí  
skvěle a současně hrozí ♔cxe5.

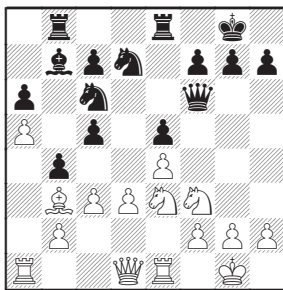
12... ♔d7N

Počítačová partie Pepito 1.59–  
Francesca MAD 0.09, WCCL-  
L2 Wattenscheid (2) 2003  
pokračovala 12... ♖c7 13. ♔c3  
♙c8± 14. ♠e1 ♔h8 15. ♔d5  
♖d6 16. ♔xf6 ♖xf6 17. ♙d5  
♙d7 18. ♔d2 ♠ac8 19. ♔b3  
♖d6 20. ♙xc6 ♙xc6 21. ♖e2 f5  
a přestože se černému podařilo  
vzhledem k nepřesnostem  
soupeře hru vyrovnat, partii  
nakonec v 69 tazích prohrál.

13. a5 ♠e8 14. c3

Předchází nepříjemnostem na  
d4.

14... ♖f6 15. ♔e3 ♠ab8  
16. ♠e1±



Bílý ze zahájení vyšel skvěle  
a v této fázi partie již stojí určitě  
lépe. Disponuje mnoha oper-  
ními body pro své figury (c4,  
d5, f5) a na rozdíl od soupeře  
nemá slabiny v pěšcové for-  
maci. Nalézt vhodný plán proti-  
hry (či pouhé hry) za černého  
je v této pozici úkol spíše pro  
mága než šachistu. Všechny  
tyto faktory se odrazí v dalším

průběhu partie při stupňování  
poziční výhody.

16... ♠ed8

16... ♔f8 17. ♙c4±.

17. ♖c1 ♔f8 18. ♔d5 ♖d6

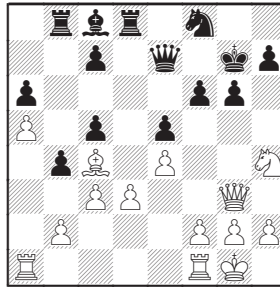
19. ♖g5 ♔h8 20. ♔h4 f6

20... ♔e6 21. ♖e3±.

21. ♖g3 ♙c8 22. ♙c4 g6 23. ♖f3

♔g7 24. ♠f1 ♔e7 25. ♔xe7

♖xe7 26. ♖g3



Už se hraje prakticky jen na  
jednu branku. Bílému se rýsují  
různé útočné motivy jako např.  
f4, ♔f5+ apod.

26... ♔h8 27. f4 exf4 28. ♖xf4

28. ♠xf4? ♙c6 29. ♠f2 ♙xc4

30. dxc4 ♠d6=.

28... ♙e6 29. e5 ♙xc4 30. exf6

30. ♖xc4?! ♖xe5 31. ♖xa6

bxc3 32. bxc3 ♔d7±;

30. dxc4? fxe5 31. ♖c4 ♠d6±.

30... ♖f7 31. dxc4

≤31. ♖xc4 ♖xc4 32. dxc4 ♠d2

33. cxb4 ♠xb4±.

31... bxc3 32. bxc3 ♠d6 33. ♔f3

♖xf6 34. ♖e3 ♖e6?

Úpornější asi bylo 34... ♖g7+–

35. ♔g5 ♠d7 36. ♠ac1, ale na

ovlivnění konečného výsledku

partie by to sotva stačilo.

35. ♔e5+–

Přestože je materiál na obou  
stranách v rovnováze, poziční  
i prostorová převaha bílého je  
již rozhodující.

35... ♔g8 36. ♖g5

36. ♖xc5?! ♔d7 37. ♔xd7

♖xd7±.

36... ♠e8 37. ♔f7 ♠d7

≤37... ♖xc4 38. ♔xd6 cxd6

39. ♠d2+–.

38. ♔h6+ ♔h8 39. ♠f6

39. ♖xc5?! ♔g7±;

39. ♠ac1?! ♖xc1 40. ♖f6+

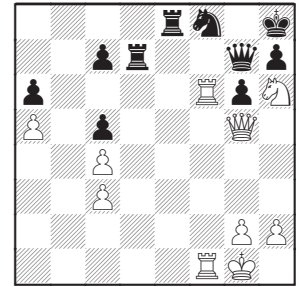
♠g7 41. ♠xc1 ♠xc1+ 42. ♔f2

♠c8 43. ♖xa6 ♔d7±.

39... ♖e7 40. ♠af1

Logické stupňování tlaku bílého.

40... ♖g7



Soupeři sice disponují stále  
stejným počtem „kostiček” na  
šachovnici, ale útočné posta-  
vení bílých figur nenechá na  
rozuzlení partie už dlouho  
čekat.

41. h4! c6 42. ♔h2 ♠de7 43. ♠f7

♠xf7 44. ♠xf7

Nebo 44. ♔xf7+ ♔g8 45. ♔h6+

♔h8 46. ♠f7.

44... ♖xc3

44... ♖c5+ neodvrátí osud pro

45. ♖xc5+ ♠xc5 46. ♠xf8+ ♔g7

47. ♔g4+– ♠c4 48. ♠g8+ ♔f7

49. ♔h6+ a bílému zůstane

jezdec navíc.

45. ♔g4 h5 45... ♖xc4?? vážne

na matu ve dvou tazích po

46. ♖f6+ ♔g8 47. ♖g7#; stejně

jako 45... ♖xa5?? 46. ♖f6+ ♔g8

47. ♔h6#.

46. ♖h6+ a černý se v této

beznadějně pozici vzdal.

Mohlo následovat

46. ♖h6+ ♔g8 47. ♠f3 ♖xf3

48. gxf3 hxc4 49. fxc4+ ♠c4

50. ♔g3 ♠xc4 51. ♖c3 a bílá

dáma si s černými figurami

a torzem pěchoty pohraje jak

kočka s myší. Dobré by bylo i

46. ♔f6 ♖c5+ 47. ♖xc5 ♠xc5

48. ♠xf8+– ♔g7 49. ♔d7 se

ziskem figury. 1:0



# Změna sídla (adresy) Sdružení KŠ v ČR

Řídící komise Sdružení v ČR oznamuje, že v souladu s § 1, čl. 2 Stanov SKŠ v ČR došlo dne 1. 4. 2006 ke změně sídla a tudíž i adresy SKŠ v ČR: Sdružení KŠ v ČR, Javorová 1014, 674 01 Třebíč 1.

V této souvislosti žádáme všechny hráče, aby v poštovním i bankovním styku používali již jen výše uvedenou adresu. Změna se samozřejmě projeví i v údaji „adresa majitele účtu“ na poštovní poukázce typu A, která je ve značné míře využívána při zaslání plateb na bankovní účet SKŠ v ČR. Vzor správně vyplněné složenky typu A je přiložen.

Za ŘK SKŠ v ČR

Jan Židů

Adresa SKŠ v ČR platná od 1. 4. 2006

Poštovní poukázka A		Poštovní poukázka A	
Číslo listku Postovní číslo Česká pošta, s.p. IČ: 47314063	Číslo Kč = = = = 5 0 0 0 0	Te. kód 1 1 4	
Učitel platby JČČF 300-Kč a členské 2007	Ve prospěch účtu 0 0 0 0 0 0 1 9 2 2 1 2 1 3 9 9	Kód banky 0 8 0 0	3. symbol 4 7 0 4 1 8 0 0 2 4
Adresa majitele účtu Sdružení KŠ v ČR Javorová 1014 674 01 Třebíč 1	Zpráva pro příjemce (náhradná platba, účelová)	K. symbol 0 3 0 0	1 Účelové zprávy (výplata, dar, čísla účtu) uvedené v tomto seznamu zprávy mohou být Ověřeno (číslo účtu) pro příjemce, telefon
Adresa majitele účtu Sdružení KŠ v ČR Javorová 1014 674 01 Třebíč 1	Výplata platby - majitel bankovního účtu 1 5 2 0 0	J I Ř Í B U Ě Š K D R E J E R O V A 5 9 9	
Č. účtu 1922121399/0800	Datum, příslušný podpis	P R A H A 5 2	
V. symbol 4704180024	Základní číslo účtu 0 0 0 0 0 0	Kód banky 0 3 0 0	114<
S. symbol 0800			
Ověřeno Jiří Bureš Drejeřova 599 152 00 Praha 52			

Datum narození ve tvaru RRRMDD      2 = starobné za soutěž ICCF      4 = členské přilepky SKŠ v ČR      Účet platby - zpráva pro příjemce

**Oprava a doplnění informace v článku „Zasedání Řídící komise SKŠ v ČR“, který byl uveřejněn v Korespondenční rubrice č. 1/2006:**

ŘK SKŠ v ČR opravuje informaci o přidělení divokých karet do semifinále Mistrovství světa jednotlivců ICCF. Bylo nesprávně uvedeno, že 4 divoké karty obdrží hráči Vavrla, Soudný, Mezera a Canibal. Ve skutečnosti však ŘK SKŠ v ČR již tři divoké karty v minulosti přidělila a uvedená jména znamenala pouze pořadí, v jakém mají být osloveni další zájemci. Jelikož pan Vavrla nabídku divoké karty přijal, byla tím kvóta pro Českou republiku již vyčerpána. ŘK SKŠ v ČR rovněž doplňuje, že za rok 2005

obdrželi divoké karty následující hráči, a to v uvedeném pořadí: – do SF MS: Bažantová, Peša, Mašek, Vavrla – do SF ME: Hýbl VI., Plichut, Toman.

*JUDr. Miroslav Michálek,  
předseda ŘK SKŠ v ČR*

## 2. ročník memoriálu Stanislava Foglara odstartován!

K uctění památky našeho bývalého vynikajícího reprezentanta a funkcionáře Stanislava Foglara odstartoval v den výročí jeho narození 11. 4. 2006, již 2. ročník memoriálu **Foglar veterans**. Hraje se ve 4 skupinách, ve kterých startuje celkem 56 korespondenčních šachistů starších 50 let ze 17 převážně evropských zemí. Ve

2 skupinách VIII. kategorie lze plnit i velmistrovskou normu, ve zbývajících 2 skupinách III. kategorie mohou hráči bojovat o normy SIM (mezinárodní mistr vyšší třídy) a IM (mezinárodní mistr). Ve skupinách VIII. kategorie má ČR celkem 6 zástupců (Jiří Bureš, Josef Sýkora, Jiří Broušek, Jan Lounek, Jindřich Košťál, Miroslav Dědina) a ve skupinách III. kategorie celkem 9 zástupců (Jiří Majstr, Jiří Kuta, Jiří Strnad, Vratislav Novák, František Skalický, Jaromír Canibal, Miloš Prchlý, Jan Schwarz, Jaroslav Nosek). Přejeme všem jmenovaným hráčů hodně štěstí a pěkné umístění!

*(Petr Buchniček)*