



Korespondenční šach

Rubrika Sdružení korespondenčního šachu v ČR

www.skscr.cz

Vedoucí rubriky: Jan Židů, K Jasánkám 12/1195, 155 00 Praha 515

Mobil: 603 246 333

E-mail: zidu@skscr.cz

MEZINÁRODNÍ přátelská utkání České republiky pod patronátem ICCF

Vážení šachoví přátelé, tuto korespondenční rubriku jsem si dovolil věnovat mezinárodním přátelským utkáním České republiky pod hlavičkou ICCF. Obliba přátelských utkání u hráčů totiž poslední dobou neustále vzrůstá, a to hned z několika důvodů. První nespornou výhodou přátelských utkání je, že dvě partie nikoho „nezabijí“, takže i ti nejvíce vytížení hráči si vždy najdou na tyto partie chvíli času. Druhé pozitivum se týká peněženek nás všech. Za účast v přátelském utkání se totiž neplatí žádné startovné ani jiné poplatky! **Jedinou podmínkou je tedy pouze členství v SKŠ v ČR.**

Někdo třeba podotkne, že ICCF pořádá i jiná bezplatná přátelská utkání na dvě partie (naposledy si mohli zájemci vyzkoušet hru na webu serveru ICCF). Tak proč hrát zrovna přáteláky?! Samozřejmě, to je pravda, ale na rozdíl od

takovýchto „dárků“ od ICCF se partie z přátelských utkání započítávají všem hráčům do klasifikace, tj. do ELO ICCF. No a třetí neopomenutelná přednost spočívá ve výběru způsobu hry. V současnosti se již stává dobrým zvykem, že celkové pole přihlášených hráčů se rozdělí na zájemce o hru e-mailem, klasickou poštou a prostřednictvím webserveru ICCF. V každé z těchto skupin jsou hráči seřazeni podle své výkonnosti, takže se vlastně jedná o takové trojtkání. Toto rozdělení však nemusí být vždy pravidlem a hraje se třeba jen přes webserver apod. Tolik tedy stručně k informacím a výhodám, které jsou s přátelskými utkáními spojeny.

Jan Židů – člen ŘK SKŠ v ČR

V níže uvedeném přehledu se můžete seznámit s historií přátelských utkání od začátku vzniku samostatné České republiky až do současnosti.

Jak s tabulky vyplývá, za celou dobu jsme prohráli jedno jediné utkání, s Izraelem (1998–2002), a v jednom remizovali, s Itálií (1997–2001). Zbývajících 26 utkání skončilo naším vítězstvím, čímž se při procentuální úspěšnosti 94,64% (!) řadíme k absolutní světové špičce! Věřme, že nastolený trend nám vydrží v tomto ohledu i do budoucna a mezinárodní přátelská utkání zůstanou i nadále naší radostí a chloubou. Na závěr bych si dovolil pro doplnění statistiky jmenovat některé neaktivnější a po nich neúspěšnější hráče, kteří v přátelských utkáních reprezentovali Českou republiku. Nejlepšími hráči byli pánové Ryška, Nývlt, Glaser, Canibal, Mrkvička, Růt, Michálek, Bureš, Vošahlík, Vinklárek atd. Žebříček úspěšnosti by vypadal asi takto: Svoboda, Beranová, Vošahlík, Škorpík, Mrkvička, Židů, Svršek, Canibal, Nývlt, Glembek atd.

Zahájení	Utkání	Stav	Zbývá	Kapitán	Ukončení
25. 11. 1993	CZE – AUT	27,5:22,5	0	Houdek V.	1. 6. 1997
1. 6. 1994	CZE – SCO	25:15	0	Canibal J.	24. 8. 1997
1. 6. 1995	CZE – ENG	24,5:21,5	0	Canibal J.	13. 2. 1998
15. 11. 1995	CZE – FRA	34,5:15,5	0	Canibal J.	31. 12. 1999
1. 4. 1996	CZE – FIN	47,5:32,5	0	Canibal J.	31. 12. 1998
1. 2. 1997	CZE – SWE	27,5:12,5	0	Mrkvička J.	15. 12. 1999
15. 2. 1997	CRO – CZE	21:29	0	Glaser K.	27. 8. 2000
15. 4. 1997	CZE – AUT	19,5:12,5	0	Hýbl V.	23. 10. 2000
15. 5. 1997	CZE – POR	13:7	0	Mrkvička J.	31. 12. 1999
16. 7. 1997	CZE – ITA	30:30	0	Mrkvička J.	15. 11. 2001
1. 1. 1998	CZE – SUI	28:16	0	Ševeček R.	20. 12. 2000
1. 1. 1998	CZE – ISR	17,5:22,5	0	Ryška J.	1. 4. 2002
15. 3. 1998	AUS – CZE	7:41	0	Ryška J.	31. 12. 2001
1. 4. 1998	CZE – NED	26:14	0	Lorenz E.	22. 11. 2001
4. 1. 1999	CZE – ENG	35:13	0	Canibal J.	30. 6. 2002
18. 6. 1999	CZE – USA	33,5:14,5	0	Canibal J.	10. 8. 2005
1. 1. 2000	CZE – IRL	5,5:16,5	0	Canibal J.	1. 3. 2003
1. 6. 2000	CZE – POL	23:7	0	Canibal J.	10. 7. 2003
1. 10. 2000	CZE – Africa/Asia	24:16	0	Canibal J.	5. 8. 2005
1. 2. 2001	CZE – AUT	30,5:29,5	0	Hýbl V.	1. 5. 2002
1. 4. 2001	CZE – ESP	27:23	0	Mrkvička J.	20. 9. 2004
15. 4. 2001	CZE – DEN	26,5:11,5	0	Canibal J.	30. 1. 2004
1. 1. 2002	BRA – CZE	16,5:23,5	0	Canibal J.	29. 6. 2004
20. 4. 2002	CZE – GER	66,5:41,5	0	Canibal J.	2. 5. 2005
1. 7. 2002	CZE – FRA	35:13	0	Canibal J.	30. 6. 2005
1. 12. 2002	CZE – JPN	6,5:1,5	0	Canibal J.	21. 11. 2003
1. 1. 2003	CZE – ISR	18:7	1	Ryška J.	
15. 4. 2004	CZE – NOR	24,5:8,5	3	Canibal J.	
10. 9. 2005	CZE – ROM	9,5:9,5	17	Buchniček P.	
10. 2. 2006	CZE – LAT	6,5:2,5	37	Buchniček P.	
1. 8. 2006	ARG – CZE	0:0	40	Mrkvička J.	

Partiové ukázky samozřejmě nesmějí odbočit od tématu této rubriky. Všechny pocházejí z právě hraných přátelských utkání a důležitá je pro nás zejména výhra pana Luboše Ertla (2. partie v pořadí), díky níž jsme srovnali krok s Rumunskem na současných 9,5:9,5 bodu.

Koho aktuální či konečné výsledky zajímají, mohou doporučit webové stránky SKŠ v ČR, kde pod mezinárodním úsekem naleznou veškeré výsledky a průběžné stavy přátelských utkání, které byly zahájeny po 1. 6. 1999, tedy počínaje zápasem ČR–USA.

☐ Ertl Luboš

■ Pripoe Nicole

ČR–Rumunsko 2005

3. šachovnice, e-mail

(Komentář L. Pospíšil, J. Židů)

C67: **1.e4 e5 2.♟f3 ♘c6 3.♙b5 ♚f6**

Černý volí nejstarší metodu obrany proti španělské hře, tzv. berlínskou obranu. Tento systém však zdaleka nepatří do starého železa, což dokazuje i skutečnost, že se ho v posledních letech nebojí použít ani špičkoví velmistři jako např. Topalov, Kramnik, Anand či Ivančuk.

4.0-0 ♜xe4

Varianta Rio de Janeiro je určitě oblíbenější než přechod do Steinitzovy obrany po 4...d6 5.d4 ♙d7 6.♘c3 ♙c7 atd.

5.d4 ♘d6 6.♙xc6 dxc6 7.dxe5 ♚f5 8.♞xd8+ ♜xd8 9.♙d1+

Oblíbenost pořadí tahů ♙d1 a ♘c3 se čas od času mění. V posledních měsících je však asi módnější 9.♘c3.

9...♜e8 10.♘c3 ♘e7

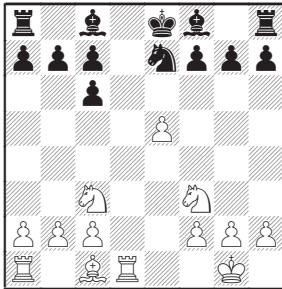
K pochopení berlínské obrany je zapotřebí zvládnout jemnosti klíčového postavení na digramu.

10...h6 11.h3 ♙e7 12.♘e2 ♘h4 13.♘xh4 ♙xh4 14.♙c3! ♙f5 (14...♙d7 15.♙d4 ♙e7 16.♙ad1 ♙d8 17.♘f4 a6

18. ♖h5 ♖g8 19.g4± 15. ♖d4 ♖h7?! (15... ♖g6!?) 16.g4 ♖c7 17. ♖g2 h5 18. ♖f5± Polgárová J.–Kasparov G., Svět–Rusko 2002;

10... ♖c6 11.b3 a5 12. ♖g5 ♖c7 13.a4 ♖xg5 14. ♖xg5 h6 15. ♖c1 ♖d8 16. ♖xd8+ ♖xd8 17. ♖b2 ♖c8 18. ♖d1 ♖d8 19. ♖xd8+ ♖xd8 20. ♖c2 c5 ½, Herrera I. –Vera R., Ubeda 1999;

10... ♖c7 11.h3 ♖d7 12. ♖e4 ♖d8 13.g4 ♖h4 14. ♖xh4 ♖xh4 15. ♖g5 ♖xg5 16. ♖xg5 ♖c7 17. ♖h2 c5 18. ♖e4 b6= Romero Holmes A.–Vallejo Pons F., Ayamonte 2002.



11. ♖d4

V Informátoru č. 53 z roku 1991 je u tohoto tahu uveden vykřičník. Přednostní zájem dnes však asi více vzbuzuje pokračování 11.h3 h6 (11... ♖f5 12. ♖d4! ♖g6± Fontaine R.–Rausis I., Enghien les Bains 1997) 12. ♖c3 ♖g6 13.a3 ♖c7 14. ♖d2 h5!N (14... a6 15. ♖e1 ♖h4 16. ♖xh4 ♖xh4 17. ♖e2 ♖e7 18. ♖f4 h5 19.e6 ♖d6 20.e7 ♖xe7 21.c4 ♖xf4 22. ♖xf4+ ♖e6 23. ♖g5+ ♖f8 24.b3 ♖g8 ½, Kramnik, V.–Anand, V., Monte Carlo 2005) 15. ♖c1 h4 16. ♖c4 ♖c6 17. ♖g5 ♖h5! 18. ♖xc7 ♖xc7 19. ♖eg5= (Anand V.–Landa K., Bundesliga 2005) 19... ♖d5. Po tomto tahu doporučuje komentátor zmiňované partie

(Postny) divočinu 20.e6! f6 21.c4 ♖xc4 22. ♖d7+ ♖f8 23. ♖xc7! Δfxg5 (nezabývá se však variantou ♖23... ♖xg5 24. ♖xg5 fxc5 25. ♖f7+ ♖g8 26. ♖xb7∞) 24.e7+ ♖c8 25. ♖d4 g4 26.hxg4 ♖g5 27. ♖f5 ♖xf5 28.gxf5 ♖f4 29. ♖e4 ♖d5 30. ♖xb7 ♖a6 31. ♖b3±.

11... ♖g6 12.f4!?

Tento postup použil s úspěchem např. Svidler proti Topalovovi v Linares 1998. Nutno však podotknout, že Topalov neměl vůbec svůj den. Populárnější je ale přece jen 12. ♖c4.

12... ♖c5 13. ♖e4 ♖xd4+ 14. ♖xd4 b6 15. ♖e3 c5N

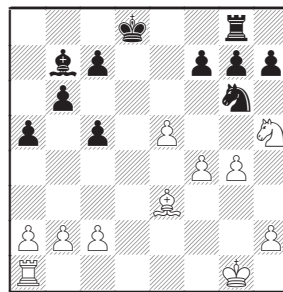
Taková novinka asi moc následovníků nenajde, ale nechme se překvapit. 15...h5 16. ♖c1 ♖e6 17. ♖g5 ♖f5 18. ♖c4 ♖e7 19. ♖d1 a5 20. ♖f2 c5 21. ♖c3 ♖g6 22. ♖c1 Svidler P.–Topalov V., Linares 1998 22... ♖c7f. 16. ♖d2 ♖b7 17. ♖g3 ♖d8 18. ♖xd8+ ♖xd8 19. ♖h5

V úvahu přicházelo i

19. ♖f5; či

19. ♖d1+.

19... ♖g8 20.g4 a5?



Na takový tah nemá samozřejmě černý čas. Šlo však pokračovat např. 20... ♖h4 21. ♖f2 ♖c7 22. ♖g3 ♖g2! 23. ♖f2 g5 24. ♖d1 gxf4+ 25. ♖xf4 ♖xf4 26. ♖xf4 ♖c6 a početní převaha pěšce na královském křídle je při této konstalaci figur bílému platná jak mrtvému zimník.

21.c4?

Blicek znalý kibic by to komentoval slovy: „A na revanč mu oloupal pomeranč.“ 21. ♖d1+ ♖c7 22. ♖f2 ♖c4 23. c3±.

21... ♖h4 22. ♖f2 ♖c8?!

Prospěšnější možná bylo povzbudit krále k odvaže a osobní účasti v boji po 22... ♖c7.

23.b3 h6 24. ♖d1 ♖f3 25. ♖g1 ♖e4 26.h3 ♖c6 27. ♖g3 a4 28. ♖c1 g5 29.fxc5 hxc5 30. ♖f6±

V této fázi partie je již naprosto zřetelné, kdo má navrch.

30... ♖g7 31. ♖e3 ♖g6 32. ♖e2 ♖h8?!

Lépe než takovým tahem snad ani zoufalství a beznaděj vyjádřit nelze.

33. ♖g3 ♖b7 34. ♖f2

Účinnější než 34.c6 fxc6 35. ♖xc6 ♖f7±.

34... ♖g6

Samovyvrácení 32. tahu černého.

35. ♖xg5 ♖xe5 36. ♖h6 ♖g6 37.g5

Takový tah chutná.

37... axb3 38.axb3 ♖d7 39. ♖xd7 ♖xd7 40. ♖xf7+ ♖e8 41. ♖xc7 ♖e4 42.h4 ♖c2 43.h5 ♖e6 44. ♖g7 ♖d8 45. ♖a7 ♖c8 46. ♖f6+—

A je rozhodnuto. Zbytek partie je pouhá formalita.

46... ♖c3+ 47. ♖f4 ♖e4+ 48. ♖f3 ♖c1 49.h6 ♖h1 50. ♖f4 ♖b8 51. ♖e7 ♖xb3 52.h7 ♖xc4

Černý si neodpustí ještě jednou v partii vyrovnat, a to alespoň co se materiálu týče.

53. ♖e5

Pěkná vítězná partie. My, saláti, dokážeme stvořit v partii třeba pět plundrů a neprohrajeme, kdežto kdejaký velmistr udělá jedinou chybičku a je na márách. Takže dotaz – kdo je vlastně úspěšnější hráč? 1:0

□ Gulbis Harijs

■ Kuchta Jiří (Praha)

ČR–Lotyšsko 2006

11. šachovnice, webserver
(Komentář L. Pospíšil, J. Židů)

D44: **1.d4** ♖f6 **2.c4 e6** **3.♗f3 d5** **4.♗c3 c6** **5.♙g5 dxc4** **6.e4 b5**

S touto tehdy revoluční variantou, která nutně vede k velkým taktickým komplikacím, přišel do šachové arény na dva roky (1941 a 1942) sedmnáctiletý německý šachový mistr z Hamburku Klaus Junge, obrovský talent své doby. Dokonce sám velký Aljechin ho označoval za svého potenciálního nástupce. Od ledna 1943 byl Junge na frontě a mohl hrát šachy jen korespondenčně. Padl jako voják dne 27. 4. 1945, tj. pouhých deset dní před koncem války. Jeho varianta D44 připadla tedy jako válečná kořist sovětské šachové škole a do dnešních dnů nese hrdé pojmenování po soudruhu Michailu Botvinnikovi, který se nechal Jungeho myšlenkou inspirovat, jeho partie důkladně zanalyzoval a pak sám tuto zbraň s úspěchem používal. **7.e5 h6** **8.♙h4 g5** **9.♗xg5 hxg5** **10.♙xg5 ♖bd7** **11.exf6** Někteří teoretici dávají přednost tahu 11.g3. Je to spíše ale jen otázka vkusu.

11...♙b7 **12.♙f3?!**

Málo hraný tah, který do dané pozice moc nesedí. Bílý by měl usilovat spíše o bočný vývin svého bělopolného střelce, aby obsadil co nejdříve důležitou diagonálu a8–h1, a dokončení vývinu malou rošádou. Hlavní varianta pokračuje tahy **12.g3 c5** **13.d5 ♖b6** **14.♙g2 0-0-0** (*14...b4!?*) **15.0-0 b4** a na šachovnici je vždy hodně živo.

12...♙b6

12...♙a5!?

13.♙e3 0-0-0 **14.h4?!**

Nevalný tah, který už tak trochu naznačuje, že bílý ztrácí nit. Na pochod pěšce h je ještě příliš brzy. Jaký plán však zvolit, když na fianchetto už není čas kvůli úderu c5? Zle dopadl bílý ve staré partii Živcov A.–Botvinnik M., Moskva 1943, když podlehl silnému tlaku černého po

14.0-0-0 ♙a5 **15.♙b1 ♖b6** **16.h4 b4** **17.♗c4 c5** **18.f3 c3** **19.♙c2 ♙d5+;** Moc povzbudivé není ani pokračování

14.♙d1 c5 **15.a4 cxd4** **16.♙xd4 ♙c5** **17.♙f4** (Skulteti A.–Hustert D., corr 2003), **17...b4!** **18.♗b5 ♙dg8!**☞, kdy má černý za pěšce více jak bohatou kompenzaci.

14...♙a5N

Těžko říci, zda černý ve svých databázích našel trochu odlišný, avšak minimálně stejně dobrý postup: **14...c5** **15.♙d1 cxd4** **16.♙xd4 ♙c5** **17.♙f4 ♙a5** **18.a4 ♖b6** **19.♙xd8+ ♙xd8** **20.axb5 ♗a4** **21.♙c1 ♗xc3** **22.bxc3** (Motyka H.–Cimický D., corr 1995) **22...♙b8?** (**22...♙a2!** **23.♙c3 ♙xg2** **24.♙xg2** (**24.♙xc5 ♙xh1** **25.♙e2 ♙d5+**) **24...♙a3+**) **23.♙f4+** **♙a8** **24.♙h3 ♙xb5** **25.g4 c5** **26.♙e3 ♙xc3** **27.fxc3 ♙d7☞.**

15.h5?!

Bílý se snad rozhodl, že si postaví druhou dámu. Ať už by však zahrál cokoliv, osudovému c5 nezabrání v žádném případě.

15...c5 **16.0-0-0?**

Král kráčí vstříc svému osudu. Moc klidu si na dámském křídle před nastupující pěchotou rozhodně neužije. Určitě déle by se bílý zmítal po **16.♙h4 cxd4** **17.♙xd4 ♖b6** **18.♙c3** (**18.♙e5 ♙d5** **19.♙g3 ♙d6** **20.♙f4 ♙xf4** **21.♙xf4 ♗a4+**) **18...♙g8** **19.♙f4 ♗d5** **20.♙c1**

♗xf4 **21.♙xf4 ♙b4** **22.♙c1 ♙d5+**, ale výsledek by byl stejný.

16...b4 **17.♗b1 ♗b6** **18.d5 ♙xa2** **19.h6 exd5** **20.♙h3+**

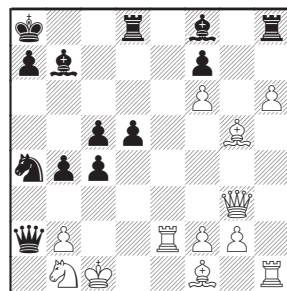
Kdo šach dá, dobře hrá.

20...♙b8 **21.♙g3+**

Ano, v blicce takové tahy mohou přivodit okamžité vítězství, ale v korespondenčním šachu platí bohužel pro bílého jiná pravidla.

21...♙a8 **22.♙e1 ♗a4** **23.♙e2**

Netradiční pěšcová formace černého, která se valí na bílého monarchu, si zasluhuje diagram.



V soutěžích družstev, ať už mají jakoukoliv podobu, se člověku partie vzdává vždy velice nesnadno. Pokud by hrál bílý jen za sebe, určitě by se už vzdal.

23...♙d6 **24.f4 d4** **25.♙f2 d3** **26.♙d2 ♙b3** **27.♙h4 c3** **28.bxc3 bxc3** **29.♙xd3 c4**

Hezký závěr přesně hrané partie. **0:1**

□ Brobakken Geier

■ Škorpík Vlastimil

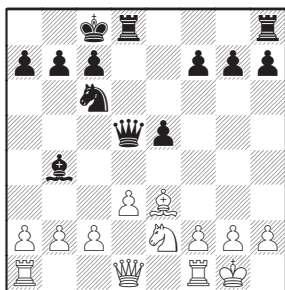
ČR–Norsko 2004

3. šachovnice, klasická pošta
(Komentář L. Pospíšil, J. Židů)

C28: **1.e4 e5** **2.♗c3 ♗f6** **3.♙c4 ♗c6** **4.d3 ♙b4**

V této nenáročné variantě vídeňské hry černý většinou nemá problémy s vyrovnáním, a to ani v případech, když odpoví

4...♙c5; nebo
4...♘a5.
5.♖ge2 d5 6.exd5 ♗xd5 7.0-0
7.♙xd5 ♜xd5 8.0-0 ♜d8 9.f4
exf4 10.♙xf4 0-0 11.♜c1
♗c7=, Šabalov A.–Stefansson
H., Tilburg 1994.
7...♙e6 8.♗xd5 ♙xd5 9.♙xd5
♜xd5 10.♙e3 0-0-0!



Velice správná intuice. Při opačných rošádách bude nástup černých pěšců na královském křídle rychlejší, než bílých pěšců na křídle dámském.

10...0-0 11.♗g3 f5 12.f4 ♜ac8 13.♖h1 ♜c6 14.fxe5 ♗xc5 15.♙f4 ♙d6=, Hafiz S.–Carvalho G., Calvia 2004;

10...♙d8 11.a3 ♙e7 12.♗g3 0-0 13.♗f5 ♙f6 14.♜g4 ♖h8 15.♙g5 ♜c6=, Hansen H.–Weeber B., corr 2003.

11.a3 ♙e7 12.♜e1N
12.♜d2 f5 13.♙g5 h6 14.♙xc7 ♗xc7 15.♜fd1 g5 16.c4 ♜d7 (♘16...♜e6) 17.d4 f4, Holland D.–Van Dijk D., Austrálie 2003 (17...exd4! 18.♗xd4 ♗c6 19.♗f3 ♜xd2 20.♜xd2 ♜xd2 21.♗xd2 ♜d8 22.♗f1 f4).

12...f5 13.♗c3 ♜f7 14.b4 e4! ♚ Dáma se z vazby jen tak nedostane.

15.♜b1 ♙f6 16.♗e2 ♗e5
Zesiluje tlak na pole d3.
17.d4

Radikální a asi i vynucené řešení, které ovšem bude ve svých důsledcích znamenat mnoho příkoří.

17...♗c4
Takový kůň určitě nemá hodnotu jen tří pěšců.

18.c3 g5 19.♙c1 f4 20.♜c2 ♜d5 ♗b8?!

Možná trochu ustrašený tah, který ovšem mnoho nekazí, protože bílý je prakticky bez protihry. Určitě šlo ihned zahájit útok tahem

21...♜he8; nebo

21...h5.

22.a4 h5 23.♖h1

Uvolňuje pole g1 pro jezdce, ale to k zažehnání pohromy nestačí. Vůbec se však nelze divit ani tomu, že bílý zavrhnul pomalé umírání v silně nevýhodné koncovce po

23.♗xf4 gxf4 24.♜xc4 ♜xc4 25.♜xc4 ♜he8 26.♜xe8 (26.f3 ♜xe4 27.fxe4 ♗e3 28.♙xe3 fxe3 29.♜f1 ♙g7 30.♜f3 ♙h6 31.♖f1 ♜f8 32.♜xf8+ ♙xf8 33.♖e2 ♙h6) 26...♜xc8 27.♙xf4 ♗b2 (Nastejno vyjde 27...♗b6) 28.a5 ♗c4;

23.a5 h4! 24.b6 (Nyní již nelze 24.♖h1 pro 24...h3; 24.h3 f3+) 24...f3 25.bxa7+ ♖xa7+. Jezdec vždy padne a s ním i naděje na záchranu partie.

23...♜he8

Ani o chloupek horší není 23...♜de8.

24.♗g1 h4 25.h3 ♜e6 26.♜e2 ♜de8 27.♜h5 ♜f5

Průlom 27...e3 je zapotřebí dobře načasovat. Po 28.fxc3 fxc3 29.♜f3 ♜xf3 30.♗xf3 sice stojí černý nepochybně lépe, ale nic konkrétního není vidět.

28.b6

Jediná jiskra naděje pro protihru, která však brzy pohasne.

28...axb6 29.♜b5 c5! 30.♜d1 e3!

Správně, teď přišla ta správná chvíle.

31.fxe3?

Prakticky sebevražda. I když se

to na první pohled nezdá, bílý měl asi zatnout zuby a smířit se s přetaženým pěšcem na e3 za cenu uzavření královského křídla po 31.f3. Černý by pak ještě musel ukázat svoje manévrovací schopnosti při uplatňování poziční výhody.

31...fxe3

Soupeř zůstal na úrovni a vzdal se již v této fázi partie. Mohlo následovat např. ještě 32.♜f1 (Na tomto místě již 32.♜f3 ♜xf3 33.♗xf3 (viz poznámku k 27. tahu) bílému nepomůže. Má o pěšce méně a střed šachovnice je navíc černým podminován.) 32...♜c4 33.♗c2 ♜d6 34.♙b2 ♗d2+. Bílý nemá co hrát. Pěkný výkon našeho hráče. 0:1

Přátelské utkání Česká republika – Německo

Na podzim (pravděpodobně v říjnu 2006) odstartuje další přátelský zápas, tentokrát mezi Českou republikou a korespondenční supervelmocí Německem. Němci od nás vloni dostali výprask. Hrál se na 55(!) šachovnicích s konečným výsledkem 66,5:41,5 pro nás!!! Touží tedy zcela pochopitelně po odvetě. Hrát se bude všemi třemi způsoby (webserver ICCF, e-mail, klasická pošta), a proto prosím případné zájemce, aby současně s přihláškou nezapomněli uvést i preferovaný způsob hry (v případě více alternativ i s uvedením priority).

Přihlášky zasílejte
do 10. 9. 2006 na adresy:
buchnicek@skscr.cz
Ing. Petr Buchniček,
Svážná 22
634 00 Brno 34