

Korespondenční šach

Rubrika Sdružení korespondenčního šachu v ČR

www.skscr.cz

Vedoucí rubriky: Jan Židů, K Jasánkám 12/1195, 155 00 Praha 515

Mobil: 603 246 333

E-mail: zidu@skscr.cz

TRIUMF SLOVENSKÝCH HRÁČŮ ve 2. ročníku Foglarova memoriálu!

Dne 16. 5. 2007 byla dohrána poslední partie skupiny GM-A 2. ročníku Foglarova memoriálu. Po dramatickém průběhu se stal díky lepšímu pomocnému hodnocení vítězem Ján Helbich ze Slovenska, kterému srdečně blahopřejeme ke zlaté medaili i splněné SIM-normě! Na 2. místě skončil se stejným bodovým ziskem německý

reprezentant Manfred Bauer, který si rovněž uhrál SIM-normu, a 3. příčku obsadil jeho krajan Peter Schuster. Česká republika měla ve skupině tři zástupce a jak je z tabulky zřejmé, k medailovému umístění alespoň jednoho z nich nechybělo mnoho. Stejně tak moc nechybělo ani panu Břouškoví, aby splnil IM-normu. Ta mu

však bohužel proklouzla mezi prsty, a to o pouhý půlbodík.

Skupina GM-B stejné veteránské soutěže skončila ke dni 10. 8. 2007. Vítězem se stal slovenský reprezentant Alexander Horváth, který při shodném bodovém zisku předstihl našeho zástupce Jana Lounka na pomocné hodnocení. Klíčovým se stal právě souboj této dvoji-

Foglarův memoriál 2006 – skupina GM-A

| | | ELO | 1 | 2 | 3 | 4 | 5 | 6 | 7 | 8 | 9 | 10 | 11 | 12 | 13 | 14 | 15 | B. | SB | | |
|-----|---------------|-----|------|------|---|---|---|---|---|---|---|----|----|----|----|----|----|----|-------|-------|----|
| 1. | Helbich J. | SVK | 2452 | ■ | 1 | ½ | ½ | 1 | 1 | 0 | ½ | ½ | ½ | ½ | 1 | ½ | 1 | 1 | 9,5 | 64 | |
| 2. | Bauer M. | GER | IM | 2451 | 0 | ■ | ½ | ½ | ½ | ½ | ½ | ½ | 1 | 1 | 1 | 1 | ½ | 1 | 9,5 | 60,5 | |
| 3. | Schuster P. | GER | SIM | 2454 | ½ | ½ | ■ | ½ | 1 | 1 | ½ | ½ | ½ | ½ | ½ | 1 | 1 | 9 | 59,75 | | |
| 4. | Bureš J. | CZE | SIM | 2439 | ½ | ½ | ½ | ■ | ½ | ½ | ½ | ½ | ½ | ½ | 1 | 1 | ½ | 8 | 53,75 | | |
| 5. | Sýkora J. | CZE | SIM | 2414 | 0 | ½ | ½ | ½ | ■ | ½ | ½ | ½ | ½ | ½ | 1 | 1 | ½ | 1 | 8 | 51,25 | |
| 6. | Olsen S. | NOR | IM | 2428 | 0 | ½ | 0 | ½ | ½ | ■ | ½ | ½ | ½ | ½ | 1 | 1 | 1 | ½ | 7,5 | 47 | |
| 7. | Břoušek J. | CZE | | 2353 | 1 | ½ | 0 | ½ | ½ | ½ | ■ | ½ | 0 | ½ | ½ | 1 | ½ | ½ | 7 | 48,5 | |
| 8. | Sage F. | FRA | | 2454 | ½ | ½ | ½ | ½ | ½ | ½ | ½ | ■ | ½ | ½ | ½ | 0 | ½ | 1 | 7 | 48,5 | |
| 9. | Morais G. J. | POR | SIM | 2365 | ½ | 0 | ½ | ½ | ½ | ½ | 1 | ½ | ■ | ½ | ½ | ½ | 0 | 1 | 7 | 47,75 | |
| 10. | Schackel C. | USA | IM | 2387 | ½ | 0 | ½ | ½ | ½ | ½ | ½ | ½ | ½ | ■ | 1 | ½ | ½ | ½ | 7 | 47,25 | |
| 11. | Rüfenacht M. | SUI | GM | 2387 | ½ | 0 | ½ | ½ | ½ | ½ | ½ | ½ | ½ | 0 | ■ | ½ | ½ | ½ | 6 | 41,25 | |
| 12. | Jánoš Jozef | SVK | IM | 2395 | 0 | 0 | ½ | 0 | 0 | 0 | 0 | 1 | ½ | ½ | ½ | ■ | ½ | 1 | 5,5 | 33 | |
| 13. | Ward R. | ENG | | 2415 | ½ | 0 | ½ | 0 | 0 | 0 | ½ | ½ | ½ | ½ | ½ | ½ | ■ | 1 | 5 | 33,5 | |
| 14. | Marusiak L. | POL | | 2460 | 0 | ½ | 0 | ½ | ½ | 0 | ½ | 0 | 1 | ½ | ½ | 0 | 0 | ■ | ½ | 4,5 | 32 |
| 15. | Ciesielski S. | POL | | 2571 | 0 | 0 | 0 | ½ | 0 | ½ | ½ | ½ | 0 | ½ | ½ | 0 | 1 | ½ | ■ | 4,5 | 30 |

VIII. kategorie: GM=10½, SIM=8½, IM=7½, LGM=5, LM=2½

Foglarův memoriál 2006 – skupina GM-B

| | | ELO | 1 | 2 | 3 | 4 | 5 | 6 | 7 | 8 | 9 | 10 | 11 | 12 | 13 | 14 | 15 | B. | SB | | |
|-----|-----------------|-----|------|------|---|---|---|---|---|---|---|----|----|----|----|----|----|----|-----|-------|------|
| 1. | Horváth A. | SVK | 2413 | ■ | 1 | ½ | ½ | ½ | ½ | 1 | ½ | ½ | 1 | 1 | 1 | ½ | ½ | ½ | 9,5 | 65.25 | |
| 2. | Lounek J. | CZE | 2514 | 0 | ■ | 1 | ½ | ½ | 1 | 1 | ½ | ½ | ½ | 1 | 1 | ½ | ½ | 1 | 9,5 | 62.25 | |
| 3. | Green Wesley C. | USA | 2438 | ½ | 0 | ■ | 0 | 1 | ½ | ½ | ½ | ½ | ½ | 1 | ½ | ½ | 1 | 1 | 8 | 50.75 | |
| 4. | Prokopp H. | GER | SIM | 2428 | ½ | ½ | 1 | ■ | ½ | ½ | ½ | ½ | 1 | 0 | ½ | ½ | ½ | ½ | 7,5 | 52.5 | |
| 5. | Isigkeit H.-J. | GER | IM | 2441 | ½ | ½ | 0 | ½ | ■ | ½ | 1 | ½ | ½ | 1 | 1 | ½ | ½ | 0 | 7,5 | 52.25 | |
| 6. | Koštál J. | CZE | 2435 | ½ | 0 | ½ | ½ | ½ | ½ | ■ | 0 | 1 | ½ | ½ | ½ | ½ | 1 | 1 | 7,5 | 47.5 | |
| 7. | Kurylo R. | LTU | IM | 2424 | 0 | 0 | ½ | ½ | 0 | 1 | ■ | 1 | ½ | ½ | ½ | ½ | 1 | 1 | 7,5 | 46.5 | |
| 8. | Berggreen A. | DEN | SIM | 2414 | ½ | ½ | ½ | ½ | ½ | 0 | 0 | ■ | ½ | 1 | 0 | ½ | 1 | ½ | 7 | 46.75 | |
| 9. | Roos J. Mrs. | FRA | LGM | 2406 | ½ | ½ | ½ | 0 | ½ | ½ | ½ | ½ | ■ | ½ | 0 | 1 | ½ | 1 | 7 | 45.75 | |
| 10. | Dědina M. | CZE | 2414 | 0 | ½ | ½ | 1 | ½ | ½ | ½ | 0 | ½ | ■ | ½ | 0 | 1 | ½ | ½ | 6,5 | 44 | |
| 11. | Król W. | POL | SIM | 2410 | 0 | 0 | 0 | ½ | 0 | ½ | ½ | 1 | 1 | ½ | ■ | 0 | 1 | ½ | 6,5 | 40.25 | |
| 12. | Grabner H. | AUT | SIM | 2416 | 0 | 0 | ½ | ½ | 0 | ½ | ½ | ½ | 0 | 1 | 1 | ■ | ½ | ½ | 6 | 38.75 | |
| 13. | Jánosi E. | HUN | SIM | 2350 | ½ | ½ | ½ | ½ | ½ | ½ | ½ | 0 | ½ | 0 | 0 | ½ | ■ | ½ | 5,5 | 39.25 | |
| 14. | Ludwig Ch. | GER | IM | 2527 | ½ | ½ | 0 | ½ | ½ | 0 | 0 | ½ | 0 | ½ | ½ | ½ | ½ | ■ | 4,5 | 32.75 | |
| 15. | Salov S. A. | RUS | IM | 2383 | ½ | 0 | 0 | ½ | 1 | 0 | 0 | 0 | ½ | ½ | 0 | ½ | ½ | ½ | ■ | 4 | 28.5 |

VIII. kategorie: GM=10½, SIM=8½, IM=7½, LGM=5, LM=2½

ce, ze kterého bylo zřetelně cítit, jak našemu borci šlo v první řadě o splnění GM-normy v případě zisku celého bodu z této partie. Tomu se však vůbec nelze divit. Oběma hráčům gratulujeme ke krásnému umístění, splnění SIM-normy a panu Lounkovi navíc k zisku titulu SIM (!), který mu byl již oficiálně přidělen. Pro pana Lounka to je určitě hezká odměna za to, že dokázal obhájit 2. místo z předchozího ročníku, kdy ho o prvenství připravil další z našich borců Jindřich Vožda, a to opět jen díky pomocnému hodnocení. Ale vraťme se zpátky ke skupině GM-B. Jak z tabulky vyplývá, bronzovou medaili a IM-normu si nakonec vybojoval Američan Wesley C. Green. Co se týče našich zbývajících dvou účastníků – nevedli si vůbec špatně a panu Jindřichu Košťálovi se dokonce podařilo splnit IM-normu. I jemu srdečně blahopřejeme!

A nyní se již podívejme, jak na 2. ročník Foglarova memoriálu (a současný korespondenční šach vůbec) nahlíží

vítěz skupiny GM-A Ján Helbich, a přehrajme si partie, které velkou měrou rozhodovaly o vítězích obou elitních skupin této soutěže:

(Jan Židů)

Už druhý ročník Foglarova memoriálu prilákal na štart pomerne silnú konkurenciu s väčším počtom zahraničných hráčov ako v predchádzajúcom ročníku. Boli vytvorené štyri skupiny, z toho dve VIII. kategórie s možnosťou plnenia veľmajstrovskej normy. Je zaujímavosťou, že obidve skupiny vyhrali slovenskí hráči Ján Helbich (skupina GM-A) a Alexander Horváth (skupina GM-B).

Turnaj je poriadaný pre seniorov od 50 rokov. To však v korespondenčnom šachu je trochu nízka veková hranica, pretože v tomto veku je väčšina svetových špičkových hráčov. Bohužiaľ, pre mladých kolegov je naša odnož šachu stále menej príťažlivá. Dúfam, že zmena nastane s presunom väčšiny turnajov na server a so skráte-

ním času na rozmýšľanie. Hra na servri odstraňuje mnohé nešváry známe z korespondenčného šachu – „strata“ lístkov alebo mailov s ťahmi, ťahačky okolo výpočtov spotreby času apod. Takisto sa znižuje administratíva, veď v extrémnom prípade nemusí hráč vôbec viesť záznam o partii, všetko je uchované na servri spolu so spotrebou času.

Na záver ešte jedna poznámka k používaniu počítačov. Mnohých šachistov odradzuje od účasti v korespondenčných súťažiach používanie počítačových programov ich súpermi. Tomu sa však v dnešnej dobe nedá vyhnúť. Niektorí aj silní praktickí hráči, s ktorými som hral (napr. Ghinda z Rumunska a ďalší s FIDE Elom nad 2400) v korespondenčných súťažiach neuspeli. Všetku vinu zvalili na použitie počítačov súpermi a nevedomili si, že chyby sa dopustili oni. Nevedomili si, že úplne inak sa hrá proti slabším súperom za šachovnicou a inak so síce slabším hráčom, ale vyzbrojeným databázami

a programami. Z tohto vyplýva **stratégia ako hrať úspešne korešpondenčne**:

- 1) O smerovaní partie sa väčšinou rozhoduje v zahájení, len výnimkou sú partie, v ktorých sa zlá pozícia zo zahájenia vyhráva. Musíte mať teda k dispozícii najnovšie zdroje teórie (knihy, databázy, analýzy, ...).
- 2) V partii nájsť jeden – dva ťahy, ktoré programy nedoceňujú alebo nesprávne vyhodnotia.
- 3) Veľmi dobre hrať koncovky, v ktorých počítače predsa len ešte zaostávajú.

(RNDr. Ján Helbich, 2007)

V nasledovnej partii som sa snažil demonštrovať všetky tri princípy.

□ **Helbich J.**

■ **Bauer M.**

(2006 - 2007)

(Komentár Ján Helbich)

B76: Ako sa neskôr ukázalo, rozhodujúca partia v boji o prvé miesto v turnaji.

1.e4 c5 2.♘f3 d6 3.d4 cxd4 4.♗xd4 ♗f6 5.♗c3 g6

Dračí variant už nie je takým častým hosťom v korešpondenčných turnajoch. Dôvod je pomerne prozaický. Biely je pripravený na všetky taktické prestrelky (veď ich nemusí poznať naspamäť, ale si ich vyhladá v teórii, alebo da spočítať Fritzevi). Pravdepodobným výsledkom zahájenia potom býva o trochu lepšia koncovka bieleného, kde čierneho čaká tvrdý boj o remízu skoro bez šancí hrať na výhru. Časy, kedy biely útočil na kráľovskom krídle štýlom bum-bum-obeť-mat, sú v danom variante asi nenávratne preč. V súčasnosti sa hrá väčšinou o čierne slabiny na dámskom krídle.

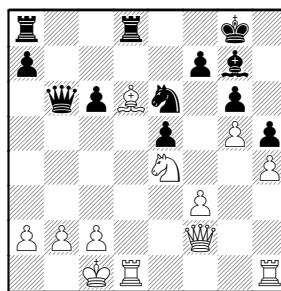
6.♗e3 ♗g7 7.f3 0-0 8.♖d2 ♗c6

Dôležité rázcestie pre bieleného.

9.0-0-0

Je vecou vkusu, či si vyberie variant s okamžitou rošádou, ktorý umožňuje čiernemu typické „uvolnenie“ 9...d5 s prechodom do trochu horšej koncovky, alebo dá prednosť zložitejším cestám po 9.♗c4. V danej chvíli sa mi lepšie páčil variant s rošádou. Nebol som si istý, ako docieliť výhodu v čínskom variante po 9...♗d7 10.0-0-0 ♖b8!?

9...d5 10.exd5 ♗xd5 11.♗xc6 bxc6 12.♗d4 e5 13.♗c5 ♗e6 14.♗e4 ♖e8 15.h4 h6 16.g4 ♖c7 17.g5 h5 18.♗c4 ♗ed8 19.♖f2 ♗f4 20.♗xe6 ♗xe6 21.♗d6 ♖b6



Po ťahoch, ktoré súčasná teória považuje asi za najsilnejšie, vznikla pozícia, o akej som hovoril na začiatku. Biely má aktívnejšie figury a lepšiu pešakovú štruktúru. Čierne slabiny na c6 a a7 znamenajú stálu starosť o dámske krídlo. Bude to stačiť na výhru? To neviem, ale rozhodne sa taká pozícia hrá bielenému veľmi pohodlne.

22.♖d2

Inou možnosťou bolo 22.c3 Je to však trochu stráta času. Potrebne je najskôr aktivovať figúry. 22...♖d7 23.♖d2 ♖xf2 (23...♖ad8 24.♖hd1 ♖xf2 (po 24...♖a6 25.♗b1

♖b5 s prehodnením ťahov by vznikla pozícia z partie; 24...c5 25.♗xc5 ♗xc5 26.♖xc5 ♖xd2 27.♖xd2 ♖b8 28.♖xd8+ ♖xd8 29.♖xa7 ♖d3 30.♖f2 ♗f8 31.b4 ♗e7 32.♗b2 ♗g7 33.a4 ♖d7 34.a5 f6 35.gxf6+ ♗xf6 36.a6 ♗d8 37.a7 ♖b7 38.♖c5 1:0 Paragua M. (2500)–Komljenovic D. (2434), Solsona 2003) 25.♗xf2 (25.♖xf2 s prechodom do variantu 22.♖d2 ♖xf2) 25...f5= 26.♗b4 ♖d5 27.♗c2 ♗f7 28.♗d3 a5 29.♗a3 ♖8d7 30.♗c5 ♗xc5 31.♗xc5 a4 32.c4 ♖xd2+ 33.♖xd2 ♖xd2+ 34.♗xd2 e4 35.fxe4 fxe4 36.b4 axb3 ½, De Lima Neto P.—Silfver T., Corr World Cup XII P076 2006) 24.♖xf2 ♖ad8 25.♗c5 ♗f4 26.♗c2 ♗d3 27.♖e2 ♗xc5 (27...♗f4 28.♖d2 ♖xd2+ 29.♗xd2 a6 30.♗e4 ♖d3 31.♖f1 ♗h8 32.a4 ♖d7 33.c4 ♗e6 34.♖d1 ♗d4+ 35.♗xd4 exd4 36.♗c5 ♖a7 37.♖e1 ♗f8 38.a5 ♗g7 39.♗d3 ♗h8 40.f4 ♗g7 41.b4 ♗h8 42.♗xa6 ♖xa6 43.♖a1 ♖a8 44.b5 cxb5 45.cxb5 1:0, Santos Crespo I.–Remis Fernández J., P/C/001 2003) 28.♗xc5 ♖d5 29.♗e4 ♖f8 30.b3 ♖fd8 31.b4 ♗f8 32.♖f1 a5 33.a3 ♗h8 34.♗b3 ♗g7 35.♗c4 ♖a8 36.♖e1 ♖ad8 37.♖b1 ♗e7 38.♗c5 axb4 39.axb4 ♖d2 40.♖a1 ♖h2 1:0, Hansen M. (2241)–Surmont Y. (2221), IECG 2003.

22...♖d7

22...♖xf2 Asi najlepšia príležitosť ako bojovať za vyrovnanie. 23.♖xf2 ♖d7 24.♖d1 ½, Benz G. (2397)–Goncalves D. (2531), CXEB 1998, 24...♖ad8 25.♖fd2 (25.c3 f5 (25...♗c5 26.♗xc5 ♖xd6 27.♖xd6 ♖xd6 28.♗e4 ♖d5 29.♗c2 ♗f8 30.f4 exf4 31.♖xf4 ♗e7 32.b4 ♗e6 33.♗c5+ ♗e7 34.♗e4 ♗e6 35.♗c5+ ♗e7 ½, Aveskulov V. (2471)–Azarov S. (2579), Minsk 2006) 26.gxf6 ♗f8

27.♞fd2?! ♕h6 28.♙xe5?±
 ♙xd2+ 29.♞xd2 ♞xd2 30.♗xd2
 ♞d5 31.♙g3 g5 32.♗d1 gxh4
 33.♙xh4 ♗g5 0:1, Gyimesi Z.
 (2525)–Schutt R. (2200), ICCF
 Email 1997) 25...♗d4 26.f4
 (26.♙b4 f5 27.♗c3 ♗f7 28.♞d3
 ♞b8 29.♙c5 ♞bd8 30.♙b4 ♗e8
 31.♙c5 a6 32.♙b6 ♞b8 33.♗a4
 ♗e2+ 34.♗b1 ♞xd3 35.♞xd3
 ♗f4 36.♞d6 ♞c8 37.♙e3 ♙f8
 38.♞d2 ♗d5 39.♙c5 ♙g7 40.c4
 ♗f4 41.♙e3 ♗e6 42.♗c5 ♗xc5
 43.♙xc5 ♞d8 44.♗c2 ♞xd2+
 45.♗xd2 e4 46.fxe4 fxe4 47.b4
 ♗d7 48.♙f2 ♗e6 49.a4 ♙e5
 (49...♙f8 50.b5 cxb5 51.cxb5
 axb5 52.axb5 ♗d5 ½, Jones
 W.–Rizzo R., ICCF-US 1998)
 50.♗e3 ♙c3 51.♗xe4 ½, Craig
 T. (2425)–Esses M. (2350),
 ICCF E-mail 1999) 26...♗f3
 27.♞d3 ♗xh4 28.fxe5 ♞e8
 29.♗c5 ♞dd8 30.b4 ♗f5 31.a4
 h4 32.a5 ♙f8 33.c4 ♗xd6
 34.exd6 ♞e2 35.♗b7 ♞d7 36.a6
 ♞a2 37.b5 cxb5 38.cxb5 f6
 39.♗b1 ♞a4 40.♞d4 1:0, Goins
 D. (2338)–Granara Barreto S.
 (2248), IECG 2003.

23.♞hd1 ♞a5

23...♞xf2!± Psachis;

23...♞a6!± Psachis;

23...♞ad8?! 24.♞xb6 (24.♙c5
 ♗xc5 25.♞xc5 ♞xd2 26.♞xd2
 ♞xd2 27.♗xd2 ♞xc5 28.♗xc5
 f6 29.♗e6 ffg5 30.hxg5 ♙f8
 31.♗xf8 ♗xf8 32.b4 ♗e7
 33.c4 ♗e6 34.a4 h4 35.♗e3 h3
 36.♗f2 e4 37.fxe4 ♗e5 38.c5
 ♗xe4 39.♗g3 ♗d5 40.♗xh3
 ♗c4 41.♗g4 ♗xb4 42.♗f4
 ♗xa4 43.♗e5 ♗b5 44.♗f6
 a5 45.♗xg6 a4 46.♗f5 a3
 47.g6 a2 48.g7 a1♞ 49.g8♞
 ♞f1+ 50.♗e5 ♞e2+ 51.♗d6
 ♞d2+ 52.♗c7 ♞a5+ 53.♗d6
 ♞d2+ 54.♗c7 ♞f4+ 55.♗d7
 ♞f5+ 56.♗c7 ♞e5+ 57.♗d7
 ♞f5+ 58.♗c7 ♞f4+ 59.♗d7
 ♞d4+ 60.♗c7 ♞e5+ ½,
 Blomqvist E. (2137)–Nithan-
 der V. (2232), Gothenburg

2005) 24...axb6 25.♙e7!± (25.
 c3 f5 26.♗f6+ ♙xf6 27.gxf6
 e4 28.fxe4 fxe4 29.♙e7 ♞xd2
 30.♞xd2 ♞xd2 31.♗xd2 g5
 32.hxg5 ♗xg5 33.a4 ♗f7 34.b4
 h4 35.a5 bxa5 36.bxa5 ♗f3+
 37.♗e3 ♗e5 38.a6 h3 39.a7
 h2 40.a8♞ h1♞ 41.♞a2+
 ♗g6 42.♞g8+ ♗f5 43.♞c8+
 ♗g6 44.♞g8+ ½, Muller H.
 (2195)–Muntyan K., T7207W
 IECC 2003) 25...♞xd2 26.♞xd2
 ♞a8 (26...♞xd2 27.♗xd2 ♗d4
 28.a4! ♗xf3+ 29.♗d3 ♗xh4
 30.♙d8+) 27.♞d6 ♗d4 28.a4
 (28.♞d8+ ♞xd8 29.♙d8 b5)
 28...f5 (28...♗xf3 29.♞d8+
 ♞xd8 30.♙xd8) 29.gxf6
 ♙h6+ 30.♗b1 ♞xa4 31.♞d8+
 ♗f7 32.♗d6+! (32.b3? ♞a7
 33.♞h8 (33.♗b2? (35.f7 ♙c3
 36.f8♗+ ♗d5+; 35.♗e4 ♙e3)
 35...♞xe7 (35...♗e2 36.♗e4!
 ♙e3) 36.fxe7 ♗xe7 37.♗e4
 ♙e1∞) 33...♗f5 34.♗d6+ ♗xd6
 35.♙xd6 ♗e6 (35...♞d7!?
 36.♞h7+ (36.♙xe5 ♙f8 37.♞h7+
 ♗e6) 36...♗e6 37.♞xh6 ♗xd6
 38.♞xg6 ♞f7=) 36.♞xh6
 (♞36.♙b8 ♞b7 37.♞xh6 ♞xb8
 38.♞xg6±) 36...♗xd6 37.♞xg6
 ♞f7 ½, Psachis L. (2605) v.
 Komljenović D. (2465), An-
 dorra op 1994) 32...♗e6
 33.♞h8± ♗xf3 34.b3 (34.♞xh6
 e4 35.♗xe4 ♞xe4 36.♞xg6
 ♞xh4 37.♙d8 b5 38.f7+ ♗xf7
 39.♞xc6 ♞f4 40.♞h6 h4 41.♙xh4
 ♗xh4 42.♞b6 ♞f5 43.b3 ♗f3 ½,
 Schulz G. (1905)–Bellmann H.
 (1952), BdF 1997) 34...♞xh4
 35.♞xh6±.

24.♗b1 ♞ad8 25.c3 ♞b5

26.♞e3

Slabšie je 26.♗f6+ ♙xf6
 27.gxf6 ♞c4 28.♞e1 ♞f4
 29.♗c2 ♞xf3 30.♞xe5 ♞g4
 31.♞h2 ♞f5+ 32.♗c1 ♞xf6
 33.♞f2 ♞g7 34.♞g3 ♞h6+
 35.♗c2 g5 36.hxg5 ♞g6+
 37.♗c1 ♗xg5 38.♞g2 ♞xd6
 39.♞xd6 ♞xd6 40.♞xg5 ♗h7

41.♞g3 ♞xg3 42.♞xg3 h4
 43.♞f3 ♗g6 44.♞f4 ♗g5
 45.♞xf7 h3 46.♞f1 ♗g4 0:1,
 Diani J. (2423)–Habermehl T.
 (2522), ICCF 1999.

26...a5 27.♞d3 ♞b6

27...♞xd3+ 28.♞xd3±

28.♞c4 ♗h7N

Prvý samostatný tah čierneho.
 Nepáčilo sa mu pokračova-
 nie z partie Korneev–Koml-
 jenovič. Považoval pozíciu za
 vyrovnanú a nevidiel, ako by
 si mohol biely pozíciu vylep-
 šit. Čaká ho však prekvape-
 nie. 28...♞b7 29.♙c5± ♞xd2
 30.♞xd2 ♞b5 31.♞xb5 ♞xb5
 32.♙e7 ♞d5 33.♗c2 ♗f4 34.a4
 ♞xd2+ 35.♗xd2 ♗d5 36.♗f6+
 ♙xf6 37.♙xf6 ♗b6 38.b3 ♗d7
 39.b4 axb4 40.cxb4 c5 41.b5
 ♗b6 42.♙d8 ♗xa4 43.b6 ♗xb6
 44.♙xb6 c4 45.♗c3 f6 46.♗xc4
 ffg5 47.hxg5 h4 48.♙c7 ♗f7
 49.♗d5 h3 50.♙xe5 1:0, Kor-
 neev O. (2565)–Komljenović
 D., Corsica 1997, HDK0509.

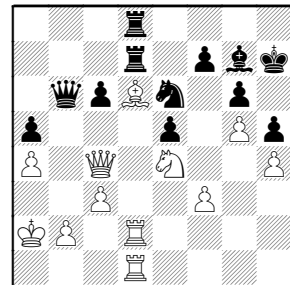
29.a4

Biely si ešte vylepší pozíciu
 kráľa.

29...♗g8

29...♞e3 30.♞xc6 ♞f4 31.♙xe5
 ♞xd2 32.♙xf4 ♞xd1+ 33.♙c1
 ♞h1±.

30.♗a2 ♗h7



Čierny bezstarostne opaku-
 je tahy a ponúkol remízu.
 30...♞e3 31.♞xc6 ♞f4 32.♙xe5
 ♞xd2 33.♙xf4 ♞xd1 34.♙e3+.

31.♗c5!!

Je zaujímavé, že túto obeť nevi-

dí žiadny program ani po dlhšom prepočte. Majú problém odhadnúť vzniknutú koncovku.

31...♞xd6

31...♞xc5 32.♞xc5 ♖b7
33.♞xd7 ♞xd7 34.♞xd7 ♞xd7
35.♞b6±.

32.♞xd6 ♞xd6 33.♞xd6 ♞xc5

33...♞xc5 34.♞xf7+.

34.♞xc5 ♞xc5 35.♞xc6

Výsledok obetí bieleho. Pozícia je hladko vyhratá – čierny nemá ako zabrániť postupu bieleých pešiakov.

35...♞d3

35...♞f8 36.b4 axb4 37.cxb4
♞d3 38.b5 ♞b4+ 39.♞b3 ♞xc6
40.bxc6 ♞d6 41.a5+;

35...♞e6 36.b4 axb4 37.cxb4
♞d4 38.b5 ♞f8 39.♞c8.

36.♞c7 ♞f8

36...♞g8 37.b4 axb4
38.cxb4 ♞xb4+ 39.♞b3 ♞f8
(39...♞d5 40.♞c8+ ♞f8 41.a5
♞e7 42.♞c4+)

40.♞c8 ♞d3 41.a5+;

36...♞c1+ 37.♞a3 ♞f8+

38.b4 ♞g7 39.♞b2 ♞d3+

40.♞c2 ♞f4 41.bxa5 ♞e6

42.♞a7+.

37.♞xf7+

Čierny sa vzdal. Mohlo ešte nasledovať: 37.♞xf7+ ♞g8
38.♞a7 ♞c1+ (38...♞c5
39.♞xa5 ♞f7 40.♞b5 ♞f2 41.a5
♞xh4 42.♞b7+ ♞f8 43.a6 ♞f2
44.b4+; 38...♞e1 39.♞xa5
♞xf3 40.♞a8+)

39.♞b1 ♞b3 40.♞c2 ♞a1+ 41.♞d3
♞b3 42.♞c4 ♞d2+ 43.♞d5
♞xf3 44.♞xa5 ♞xh4 (44...
e4 45.♞xe4 ♞xh4 46.♞a8+)

1:0

□ **Horváth A.**

■ **Lounek J.**

(2006–2007)

(Komentár Jan Židů)

**B97: 1.e4 c5 2.♞f3 d6 3.d4
cxd4 4.♞xd4 ♞f6 5.♞c3 a6
6.♞g5 e6 7.f4 ♞b6**

Černý je očividne bojovne naladen a určite i prichystán po

8.♞d2 (popř. i 8.♞f3) ukořistiť pešce na b2.

8.♞b3

Varianta „uloupeného pešce“ se však nekoná. Zajímalo by mě jen, do jaké míry to bylo pro našeho reprezentanta překvapení. Při pohledu do databázi je totiž zřejmé, že přítel Horváth tah

8.♞d2 zahrnul již pro své, dnes již historické korespondenční partii Horváth A.–Povchanič D., Mistrovství Slovenska (SF/20) 1988, která dále pokračovala: 8...♞xb2 9.♞b3 ♞a3 10.♞xf6 gxf6 11.♞e2 ♞c6 12.0–0 ♞d7 13.f5? (♠13.♞h1) 13...h5! 14.fxe6 fxe6 15.♞xf6 0–0–0 16.♞af1 ♞g7 17.♞f3 ♞b4 18.♞c1 ♞e5 19.♞d3 ♞xd3 0:1.

Později používal výhradně už jen

8.♞b3 a nutno dodat, že s poměrně značným úspěchem.

8...♞e7 9.♞f3 ♞bd7

Úplně nastejno by vyšlo 9...♞c7 10.0–0–0 ♞bd7 11.♞d3 s návratem do naší partie, a to do pozice po 11. tahu bílého.

10.♞d3 ♞c7 11.0–0–0 b5

12.a3!

Přestože partie ještě zdaleka neopustila teoretické vody, dovoluji si k tomuto tahu připsat vykřičník. Encyklopedická a tak trochu omšelá varianta

12.♞he1 ♞b7 13.a3 h6 14.♞h3 (14.♞h4!?) 14...0–0–0 15.♞xf6 ♞xf6 16.♞d5 ♞xd5 17.exd5 ♞xd5 18.♞xb5 ♞b7 19.♞f1

z partie Van der Wiel–Portisch, Rotterdam 1989 – Inf. 47/327 totiž nedává po správném 19...♞f6! bílému zhora nic. Van der Wiel sice ve svých glosách k partii uvádí 20.♞e3∞ s ideou ♞b1, ♞d2, ♞a5, ale s tímto hodnocením nelze souhlasit. Černý nemá po 20...♞b8! vůbec žádné problémy (jak by

také s takovou rozehranou dvojicí střelců mohl) a spíše je to bílý, kdo bojuje o vyrovnání. Není tedy divu, proč se v současnosti převážná většina korespondenčních hráčů uchyluje k tahu 12.a3.

12...♞b8!

Správně. Postup b-pešce je nutno prosadit co nejdříve.

13.♞he1 b4

13...h6!?

14.axb4 ♞xb4 15.♞b1 ♞b7

16.♞h3 ♞c5?!

Hráno podle partie Leko P. v. Kasparov G., Linares 2001 – Inf. 81/229. Podle mého názoru je však mnohem lepší okamžité 16...e5! Tento tah sice nenalezne asi v žádné encyklopedii, teoretické příručce, dokonce ani v běžných databázích s praktickými partii, ale korespondenční hráči ho znají asi od roku 2000 velice dobře a slaví s ním úspěchy. Hlavní směr dnes udává pokračování 17.g4 0–0 18.♞a2 ♞b6 19.♞c3 ♞b8 (nebo i 19...♞b4 s možností opakování tahu) s pohodlnou hrou černého. Např.: 20.♞f1 (20.♞h4?! ♞c5 21.♞xc5 dxc5 22.fxe5 ♞xe5, Korze D. (2441)–Rudyak I. (2364), WCCC30SF04(WS) 2006, ½; Na prověření stále ještě čeká 20.♞xf6!?) 20...♞c5 21.fxe5 dxe5 22.♞xf6 ♞xf6=, Domancich E. (2375)–Alexa J. (2489), Argentina–Czech Republic 2006 [3], ½.

17.♞xc5 dxc5?!

Stále v Kasparovových stopách. Černý se však zbytečně vzdává kontroly důležitého středového pole e5. Přítele Lounka předchází a zejména tento tah po partii asi velice mrzel. Kdyby věděl, jak se bude turnaj vyvíjet, třeba by zvolil hru na remízu. Také však mohlo jít (a pravděpodobně

i šlo) o záměrné opuštění remízových vod v honbě za GM-normou, která byla asi mnohem větším lákadlem než samotné prvenství v turnaji. V této pozici hru vyrovnává opět patent korespondenčních šachistů 17...♖xc5! a černý se nemusí vůbec ničeho obávat. Nejpravděpodobnějším výsledkem korespondenční partie je pak remíza po tazích 18.♘a2 ♖a4, Pilalis C. (2520)–Giuliani S. (2621), Corr Olympiad XV Prelim 1 Board 1 2003, ½.

18.e5

To by se po dobrání na poli c5 černou dámou rozhodně nestalo.

18...♘d5 19.♘xd5 ♘xd5 20.c3! ♖b8

Ostatní ústupy věží nejsou lepší. Ve výše zmiňované partii Leko–Kasparov černý zatahl 20...♖b3?! a po dalších tazích 21.♘c2 ♖b7!? (21...♖b8 22.♘a4+↑) 22.♘xb3 ♖xb3 se ocitl v pozici, ve které má za kvalitu nedostatečnou kompenzaci.

21.c4

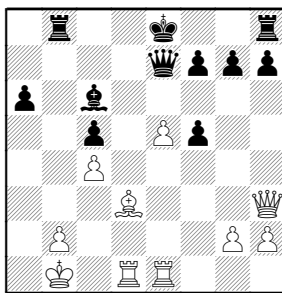
Bílý najednou hýří aktivitou a „nakopává“ jednu černou figuru za druhou.

21...♘c6 22.♘xe7

22.♖e2?! ♖d8 23.♘xe7 ♖xe7 24.f5 exf5 25.♖xf5 ♘d7 26.♖e4 g6 27.♘c2 0–0 28.♖b7, Peto P. (2081)–Bernal Varela N. (2172)., SH.2005.0.00039 2005 (1), ½.

22...♖xe7 23.f5 exf5

Objednejte si u nás novinky ChessBase! Najdete je na www.chessbase.com



24.e6!!

Ano. To je v dané pozici jediný způsob, jak hrát na celý bod.

24.♘xf5 g6 25.♘e4 ♘xe4+ 26.♖xe4 0–0 27.♖d7 ♖e6 28.♖xe6 fxe6 29.♖e2 ♖b4, Geissler W. (2456)–Scheuermann B. (2512), EM/GMN/003 ICCF Email 2002/1/2;

24.♖xf5 ♘d7, Schubert S. (2102)–Martello J. (2264), CP-2005-P-00057 2005 (1) ½.

24...♖f6 25.♖d2 g6

25...♖d8 26.♖de2!! (≤26.exf7+ ♘xf7 27.♖f2 g6 28.g4±) 26...g6 27.g4! fxg4 (27...f4 28.♖e5 h6 29.exf7+ ♘xf7 30.♖e7+ ♘f8 31.♖7e6 ♖d4 32.♘g6 ♖b8 33.♖a3+) 28.♖g3 ♖xd3 29.♖xd3 (≤29.exf7+ ♘xf7 30.♖xd3±) 29...0–0 30.♖d6 ♘f3 31.♖e5 fxe6 32.♖xc5 ♖e8 33.♖xa6+.

26.e7!

26.♖e3? 0–0 27.♖xc5 ♖bc8 28.e7 ♖fe8 29.♖e5 ♖xe5 30.♖xe5 f6 31.♖a5 ♘e4±, Loc A. (2519)–Persson C. (2534)., Corr Olympiad XV Prelim 2 Board 1 2003, ½.

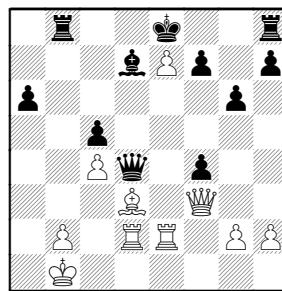
26...♖d4?!

Tím si černý pozici ještě o něco zhorší. 26...♖g5 27.♖e2 f6 28.♘c2 ♘f7 29.♖d8 (29.♖a3!?) (ještě nebylo vyzkoušeno) 29...♘e4 30.♖xc5 ♖he8 31.♘e4 (31.♖d6 ♖b7 32.h4 ♖h5 33.♘e4 fxe4 34.g4±) 31...fxe4 32.♖g5 ffg5 33.♖xe4 ♖xe7 34.♖xe7+ ♘xe7 35.♘c2±) 29...♖f4 30.♖xb8 ♖xb8 31.♖h6±, Semrl M. (2550)

–Kukk R. (2570)/ICCF Olympiad 15 Final 2006 [1], 1:0.

27.♖ee2 ♘d7 28.♖g3 f4

29.♖f3



29...♘e6?N

Přímo vybízí k taktickému obratu. 29...f5 30.♘a2 (30.♘a1? ♖b4 31.♖f1= f3? 32.gxf3±, Noble M. (2301)–Esen, N (2144)/9th Afro-Asian CC Champ, Prel Section B 2006/1:0) 30...♘f7 31.b3 ♖c3 32.♘e4! (≤32.♖d5+ ♘g7 33.♘c2 ♘e8 34.♖xc5±) 32...♖xb3 33.♖xc3 ♖xc3 34.♖xd7 fxe4 35.e8♖+ ♘xe8 36.♖a7 a černý by ještě mohl klást tuhý odpor. Korze D. (2419)–Morais G. (2366), ICCF XVII Olympiad Preliminaries–Sect 2006 [2], 1:0.

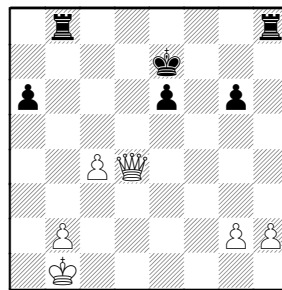
30.♖xe6!

To dnes počítač vidí během vteřiny.

30...fxe6 31.♘g6+ hxg6

32.♖xd4 cxd4 33.♖xf4 ♘xe7

34.♖xd4



Materiálně jsou na tom sice oba tábory zatím stejně, ale černý

všechny své roztroušené pěšce před nájezdy bílé dámy neuhlídá.
34... $\text{g}h\text{g}8$
34... $\text{g}x\text{h}2$ 35. $\text{g}a7+--$.
35.c5 $\text{g}bd8$ 36. $\text{g}b4$ $\text{g}b8$
37. $\text{g}a3$ $\text{g}gd8$ 38. $\text{g}xa6$ $\text{g}b4$
39. $\text{c}c2$ $\text{g}db8$ 40. $\text{g}a3$ e5

Pěšec b2 je samozřejmě nedotknutelný kvůli jasně prohrané pěšcové koncovce.
41. $\text{c}c3!$
Nejrychlejší cesta k výhře. Nyní je už úplně jedno, co černý zahraje. Věž nesmí opustit

b-sloupec pro 42. $\text{g}a7+$, což znamená konec partie.
41... $\text{g}xb2$
41... $\text{g}4b5$ 42.c6+--.
42. $\text{g}xb2$ $\text{g}xb2$ 43. $\text{c}cxb2$
a černý se vzdal.

1:0

Václav Čontoš: ZACHRÁNÍ NÁS POUZE IDEA

1. Úvod

Je to přesně 10 let, co jsem naposledy hrál šachy korespondenčně (na přelomu let 1996/7). Důvodů, proč jsem nehrál, bylo několik, objektivní i čistě subjektivní. Jedním z hlavních byla moje skepse ohledně smyslnosti hry v době bouřlivě se rozvíjejícího hardware i rapidně rostoucí síly šachových programů.

Na začátku roku 2006 mě oslovil kapitán korespondenčního družstva ŠK Karlovy Vary, jestli bych si nechtěl zahrát za jejich družstvo v 1. lize. Než jsem přijal jeho nabídku, musel jsem si ujasnit několik zásadních otázek. Především, jestli není ztrátou času zabývat se tímto odvětvím šachové hry, a co mi to vlastně dá? Po seriózním rozboru těchto klíčových otázek jsem dospěl k překvapivému (alespoň pro mne) závěru, že to má smysl a že to může významně přispět k mému poznání podstaty šachové hry. Nabídku jsem tedy přijal, ale pojal jsem hru v duchu „vědecko-výzkumném“. Stanovil jsem si pro svou hru jakési personální mantinely, které bych nastínil v následujících bodech:

- Hrát pokud možno neobehraná zahájení a varianty.
- Nebát se těžko analyticky vyčerpatelných, tj. iracionálních

pozic. Typickým představitelem pro tento faktor je transformace materiálu (oběť) do jiných (pozičních) plusů.

Jelikož jak moje akademické vzdělání (strojař) tak i pracovní zaměření (modelování a analytické vyhodnocování fyzikálních jevů u výrobce komponent pro automobilový průmysl) má jistou korelaci s počítačovou simulací lidského myšlení, obsaženou v šachových programech, rád bych se podělil se čtenáři o výsledky, ke kterým jsem došel, i s tím, zda se mi vůbec podařilo sehrát nějakou partii založenou na těchto principech. Jako určitý bonus bych si považoval, pokud bych pro některého čtenáře otevřel novou dimenzi náhledu na šachy obecně, nebo alespoň na širší souvislosti šachových zákonitostí.

2. Paradox neaktuálnosti

Ona totiž je extrémně zajímavá už následující úměra týkající se šachové literatury – nejvíce se píše o subjektech, které nejrychleji zastarávají! A tak máme stohy knih o zahájení, jejichž platnost má zpravidla jepičí život (nedávno mě rozesmál název knihy The complete book of Sveshnikov), ale minimum literatury zabývající se

myšlením šachisty a správným vyhodnocováním pozic – faktory důležitými např. pro tvůrce šachových programů. Přitom toto jsou doslova fundamentální faktory, jakýsi axiomatický základ, všeobecně platný a do značné míry nezávislý na čase (nezastarávající). Mluvím-li o absenci základních principů správného myšlení a vyhodnocování pozic při praktické hře, pak snad už vůbec nelze najít rozbor těchto faktorů ve hře korespondenční. Přitom jediné správná aplikace nějakých originálních myšlenkových principů nás (lidi) může seriózně udržet v korespondenční hře. Myslím ovšem ve hře, kdy jen slepě neopisujeme tahy navržené silným softwarovým velmistrem. Musíme si chtít nechtě přiznat, že na tomto poli šachista-výzkumník výrazně zaspal. Budeme-li brát šachy jako vědu, nezbyvá nám, než srovnávat výsledky dosažené na tomto poli s výsledky jiných oborů všeobecně. Neznám ovšem objektivní data (jsou vůbec nějaká?), takže mé odhady budou spíše na subjektivní bázi. Ve vědecké literatuře se uvádí, že na zdvojnásobení užitečných vědeckotechnických poznatků je třeba zhruba 10 let, přičemž využitelnost těchto poznatků je cca 5 let (pak jsou

nahrazeny poznatky novými, výstižnějšími, myšlenkově ekonomičtějšími). Odhlédneme-li od výzkumu teorie zahájení (zde se poločas rozpadu nových poznatků dá v některých případech počítat i na dny), musíme konstatovat, že na poli odhalování základních principů je náš výzkum značně zastaralý a neefektivní. Je více než překvapivé, že s touto dřevní vědeckou výbavou je lidský mozek stále ještě schopen konkurovat optimalizovaným hardwarově-softwareovým monstrům, když si uvědomíme, že rychlost provádění operací v mozku je směšných 6 bitů za vteřinu. Náš elektronický velmistr se tak pro korespondenčního hráče stává vskutku efektivním nástrojem, ale pouze a jenom nástrojem! **Správnou interpretaci výsledků za nás totiž počítač neudělá** – vždyť samotný program je zatížen značnou subjektivní chybou svého tvůrce (programátora), který se snaží svými algoritmy postihnout to nejobecněji platné, ale nikdy nemůže popsat vše – výsledky jsou pak iracionální a je na nás, abychom je správně interpretovali.

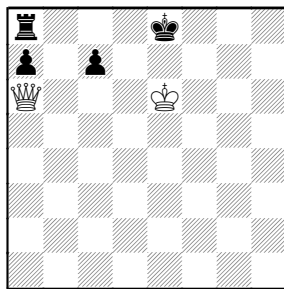
3. Intuice aneb ideový základ

Tím se dostáváme k vlastní podstatě toho, proč stále ještě stojí za to hrát korespondenčně. Těchto iracionálních pozic lze totiž stále ještě nalézt poměrně dost – takže lidská složka je stále ještě (alespoň v určitých fázích) nezastupitelná. Malý příklad:

K diagramu 1 píše Jiří Veselý: „Úlohy s rošádou bývají vtípné, překvapivé. V Loydově dvojtažce však nemusil autor s rošádou počítat. Vždyť přece po 1. ♖a1!

je mat na jakýkoli tah. A na rošádu? Ale kdeže, rošáda přece není možná, černý král nebo věž musily předtím táhnout. Co by měl hrát černý jiného?

Tak uvažuje člověk. Předložil jsem tuto úlohu mému malému, ne příliš výkonnému příručnímu počítači značky Nowag Solo A, který nehraje valně, ale při nejvyšší možné výkonnosti – osmé – řeší brilantně, rychle a bez jediné chybičky jakoukoli dvojtažku. Řešení tentokrát nenašel, navrhl mi 1. ♖c6+. Když jsem se ho zeptal, proč ne 1. ♖a1, odpověděl mi (a já měl pocit, že dotčeně), že černý přec udělá 1...0-0-0. Na retroanalýzu prostě zaveden není.“



Stejně tak není žádný šachový program „zaveden“ na všechny typy pozic v praktické hře a je tedy ještě stále důležitý prvek člověka. Otázka je, bude-li tomu navždy (tedy pokud odhlédneme od toho, že jednou vznikne databáze dvaatřicetikamenových „koncovek“). Zajímavé v této souvislosti je, že i někteří odborníci tvrdí (a dokonce matematicky dokazují), že lidské představy a záměry nelze exaktně zalgoritmovat, protože člověk jako biologický prvek není plně determinován a vždy zde vystupuje prvek náhody, který způsobuje anomálie – odchylky a chyby (vzpomněl jsem si, že tento problém řešil i Architekt

ve filmu Matrix). V matematickém modelování se uvádí, že každý pojem má složku sdělitelnou a nesdělitelnou (intuitivní) v jistém poměru s:n. Toho můžeme využít v naší analogii s korespondenční hrou. Je-li poměr s:n roven číslu 1, jde o čistě formální pojmy – v naší analogii bych to přirovnal ke hře bez vlivu člověka (ke hře počítače s počítačem). Naopak, blíží-li se poměr s:n nule, mluvíme o naprosto vágních pojmech – tyto hodnoty jsou charakterizovány uměleckou („nepostizitelnou“) složkou. Kdysi jsem z legrace studoval (pouze 1 semestr) také na filozofické fakultě a jedna ze zkoušek se týkala estetiky. Přečetl jsem doporučenou literaturu a zarazil mě, jako racionálního technika, fakt, že samotný hlavní objekt zkoumání této vědecké disciplíny – „krásno“ – není naprosto definován, přestože estetika se seriózně zabývají lidé nejméně 1000 let. Celá tato věda se tedy zabývá nanejvýš vágním pojmem – krása. Šachové programy jsou koncentrátem empiriokriticismu. Jeden ze zakladatelů tohoto směru (Ernst Mach) vyvodil velmi zajímavou myšlenku, že totiž veškerou teorii lze považovat za zobecněnou zkušenost, praxí koncentrovanou do pouček, které usnadňují myšlení. Tak se vlastně chová šachový program. Náš vliv je intuitivní složka, chcete-li umělecký faktor. Jedině člověk totiž může vytvořit umělecké šachové dílo, a počítač a software je jen jeho nástroj, jako pro malíře štětec.

4. Konkrétní příklady

Po tomto širokém úvodu je již jasné, že korespondenční hra může být ještě i dnes zají-

mává. Na několika příkladech ze zmiňované soutěže (Mistrovství ČR čtyřčlenných družstev) bych rád dokladoval, jak se mi dařilo hrát podle výše zmíněných principů – tedy ještě jednou opakuji:

- a) Hráť pokud možno neobehraná zahájení a varianty.
- b) Nebát se těžko analyticky zhodnotitelných, tj. iracionálních pozic. Typickým představitelem pro tento faktor je transformace materiálu (oběť) do jiných (pozičních) plusů.

Začneme od nejjednoduššího případu z mého výběru – **poziční oběť při realizaci převahy:**

□ Čontoš V.

■ Šplíchal J.

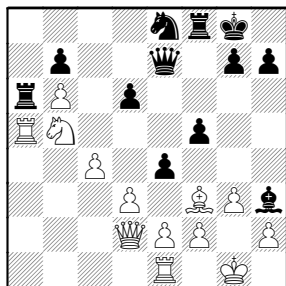
A34: 1.c4 c5 2.♘f3 ♘f6 3.g3 d6 4.♙g2 e5 5.d3 ♙e7 6.♗c3 ♗c6 7.0-0 0-0 8.♞b1 ♞b8 9.a3 ♗d4 10.b4 ♗xf3+?!
Celý tento manévř v sobě skrývá zárodek prohry.

11.♙xf3 ♙h3

Kdo by v tuto chvíli tušil, že se střelec z tohoto pole až do konce partie nehne?!
12.♞e1 cxb4 13.axb4 a6 14.b5 a5 15.b6!

Vnáší chaos do souhry černých figur a pěšců.
15...♞a8 16.♙g5 ♗d7 17.♗b5 ♗e8 18.♙xe7 ♗xe7 19.♞a1

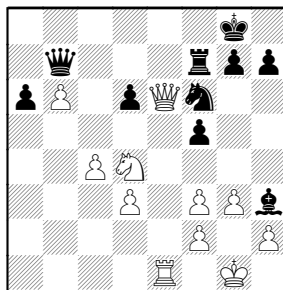
Již zde bílý plánoval následnou poziční oběť figury.
19...f5 20.♗d2 ♞a6 21.♞xa5! e4



22.♞xa6!

Zatím není úplně vidět smysl obětní akce. Vše se vyjasní za dalších 5 tahů.

22...bxa6 23.♗d4 exf3 24.exf3 ♗b7 25.♗e3 ♗f6 26.♗e6+ ♞f7



27.♞b1!

Tento tichý tah je pointou oběti figury. Co za ni bílý získal? Zejména tři volné centrální spojení pěšce (po odebrání pěšce d6) a znehodnocení černého střelce, jehož má sice černý navíc, ale který bude jen zdrojem jeho dalších problémů. Konec na sebe nenechá dlouho čekat...

27...h6 28.♗xd6 f4 29.c5

Spojeným volným pěšcům chybí již jen trička s nápisem Rolling Stones.

29...♞d7 30.♗c6 ♗b8 31.♗e6 fxf3 32.hxg3 ♞b7 33.g4 h5 34.♗g5 1:0

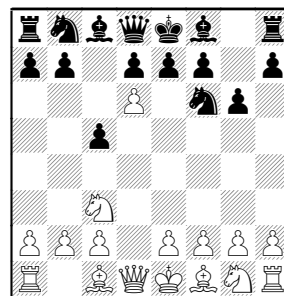
V následující partii jsem obětoval pěšce již ve 4. tahu a přivodil tak zcela neteoretickou pozici! **Oběť pěšce** byla motivována snahou o **získání iniciativy**.

□ Čontoš V.

■ Canibal J.

A43: 1.d4 ♗f6 2.♗c3 c5 3.d5 g6

Nyní by po 4.e4 přešla hra do běžných pozic Benoni. Jak už jsem ale předeslal, mým cílem bylo hrát pokud možno originálně, a proto:
4.d6!?N



Málokdy se podaří vymyslet novinku již ve 4. tahu a ještě v estetickém hávu s obětí pěšce. Tvůrčí radost z takového objevu je pak nepopsatelná.

4...♗a5 5.♗f3 ♗e4 6.♙d2 ♗xd6

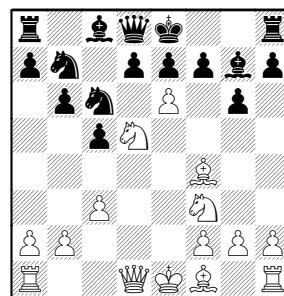
A tak černý dobral obětovaného pěšce, aniž by si poničil pěšcovou strukturu. Bílý získal náhradou citelnou iniciativu – je to tedy ona zmiňovaná iracionalita v pozici.

7.♗d5 ♗d8 8.♙f4 ♗c6 9.c3 b6 10.e4!

Po vzoru svého d-kolegy se vydává na neuvěřitelnou pouť i tento pěšec.

10...♙g7 11.e5 ♗b7 12.e6!

Šachový estét jásá...



12...0-0 13.♙c7 ♗e8 14.♙g3 ♗d8 15.♗c7

Zakončit partii remízou po 15.♙c7 by byla urážka Caissy.

15...♞b8 16.exf7+ ♞xf7 17.♙b5 ♗d6?

Rozhodující chyba. K přibližně vyrovnané pozici vedlo 17...♞f5! 18.♙xc6 dxc6

19. ♖xd8+ ♜xd8 20. ♜e6 ♞a8
21. ♜xd8 ♟d7!

Nyní získá bílý kvalitu za pěšce a přes ještě těžké technické problémy (černá dvojice střelců) nakonec dovede partii do vítězného konce.

18. ♟xd6 exd6 19. ♟c4 ♞e7+
20. ♞e2 ♜e5 21. ♜xe5 dxe5
22. ♞d1 d6 23. ♟xf7+ ♞xf7
24. ♜d5 ♟e6 25. ♞e4 ♟f5
26. ♞c4 ♞h8 27. a4 ♟d7 28. ♜e3
♟e6 29. ♞e4 ♞f8 30. 0-0 ♞d7
31. ♞d2 ♞f4 32. ♞d3 ♟f8 33. a5
b5 34. ♜d5 ♞f7 35. b3 ♟h6
36. ♞dd1 ♟f5 37. ♞e2 ♟g4 38. f3
♟e6 39. c4 b4 40. ♜e3 ♞c7
41. ♜g4 ♟g5 42. ♜f2 ♞f8 43. ♜e4
♟e7 44. ♞d2 ♟f5 45. ♞fd1 ♟xe4
46. fxe4 a6! 47. ♞g4 ♞f4 48. ♞e6
♞f6 49. ♞h3 ♞b7 50. ♞e2 ♞g7
51. ♞f1 ♞xf1+ 52. ♞xf1 ♟d8
53. ♞g1 ♞c7 54. ♞e1 ♞e7 55. ♞a1
♞b7 56. ♞d1 ♟e7 57. ♞e6 ♞c7
58. ♞f1 ♟d8 59. ♞d5 h5 60. ♞a1
h4 61. ♞a8 d5 62. ♞xd5 ♞e7
63. h3 ♟c7 64. ♞c6 ♞h6 65. ♞d1
1:0

V následujících dvou partiích jsem aplikoval obět figury za dlouhodobé útočné vyhlídky – v součtu jsem hrál bez figury 37 tahů.

□ Svršek R.

■ Čontoš V.

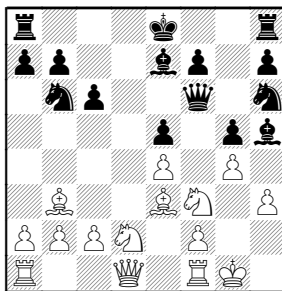
C41: 1.e4 e5 2. ♜f3 d6

Pro korespondenční šach nepřiliš vhodné zahájení, ale plně v duchu zmiňované neobehranosti.

3. d4 ♜d7 4. ♟c4 c6 5. ♜g5 ♜h6
6. 0-0 ♜b6 7. ♟b3 ♞f6 8. dxe5
dxe5 9. ♟e3 ♟e7 10. ♜f3 ♟g4
11. ♜bd2 ♟h5 12. h3 g5!

Tímto tahem dává černý najevo, že je odhodlán obětovat figuru. Bílý samozřejmě nemůže připustit další postup černého g-pěšce, takže jeho odpověď je vynucena

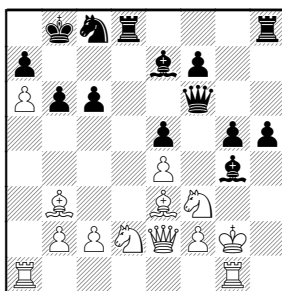
13. g4



13... ♜xg4!

Černý obětoval figuru pouze za 2 pěšce, ale bílému se za celou partii nepodaří efektivně využít své materiální výhody. O iracionalitě dané pozice svědčí i to, že černý bude mít v dalším průběhu čas dokonce na profylaktické tahy!

14. hxg4 ♟xg4 15. ♞g2 0-0-0
16. ♞g1 h5 17. a4 ♞b8 18. a5
♜c8 19. a6 b6 20. ♞e2



20... ♞c7!?

Profylaxe! Král kryje potenciálně slabé body b6 a c6. Vtipné, nečekané, iracionální. Jaký poměr s:n byste přidělili tomuto tahu? Já určitě bližší nule než jedničce.

21. ♞a1 ♞hg8 22. ♜c4 ♟d6
23. ♞d1 h4 24. ♞d3 ♟h5

Uvolňuje runway g-pěšci.

25. ♟d2?

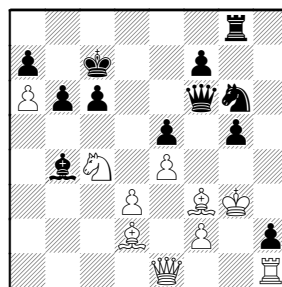
Zřejmě rozhodující chyba. Počítal jsem s 25. ♜cd2 ♟e7 26. ♞h1 a přibližně vyrovnanou pozici. Nyní to půjde s bílým již z kopce.

25... h3+ 26. ♞g3 ♟e7 27. ♞e3
♟c5 28. ♞e2 ♞xd3 29. cxd3

♜e7

Poslední rezervy jsou povolány do útoku, což rozhodne.

30. ♟d1 ♜g6 31. b4?! ♟xb4
32. ♞e1 ♟xf3 33. ♟xf3 h2
34. ♞h1



Na bílého krále je žalostný pohled. Černý ukončí partii stylem podání-volej.

34... g4! 35. ♟xg4 ♞h4+ 36. ♞f3
♟c5 37. ♟e3 ♜f4 38. ♜xe5
♜xd3 39. ♞c3 ♞f6+ 40. ♟f5
♜xe5+ 41. ♞e2 ♟xe3 42. ♞xe3
♞d6 43. ♞b3 b5 44. ♞c2 ♞a3
45. ♞xh2 ♞f3+ 46. ♞f1 ♞d8 0:1

Následující partie je asi esteticky nejhodnotnější a považuji ji za nejpodobenější. Téma je stejné jako u předchozí partie – obět figury za dlouhodobé útočné vyhlídky.

□ Kroužel J.

■ Čontoš V.

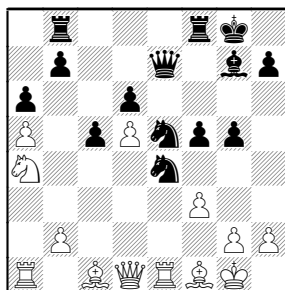
A75: 1. d4 ♜f6 2. c4 e6 3. ♜c3
c5 4. d5 exd5 5. cxd5 d6 6. e4
g6 7. ♟f4 a6 8. a4 ♟g7 9. ♜f3
♟g4 10. ♟e2 ♟xf3 11. ♟xf3 ♞e7
12. 0-0 ♜bd7 13. ♞e1 0-0 14. a5
♞ab8 15. ♜a4 ♜e5 16. ♟e2
♜xe4 17. ♟f1 g5! ?N

Novinka, jejíž smysl se záhy projeví.

18. ♟c1?

Kupodivu asi rozhodující chyba. Bílý ještě nic netuší (popravdě řečeno, moc se tomu ani nedivím), jinak by asi pokračoval 18. ♞xe4 gxf4 19. ♞xf4 ♞g5 20. g3 ♜g6 21. ♞g4=.

18... f5 19. f3



19...♖be8!

První výtrysk obětího vulkánu.

20.♞e2!

Ještě nejlepší. Po okamžitém přijetí oběti by černý bílého doslova převálcoval:

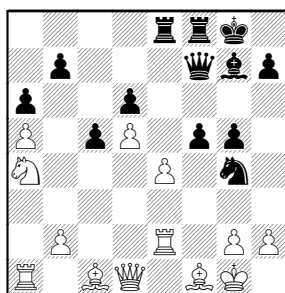
20.fxe4 ♖g4 21.g3 ♗d4+

22.♔g2 h5+ atd.

20...♞f7!!

Druhá a ještě mocnější erupce, jež je pointou 17. tahu. Nyní již bílý obětovanou figuru brát prostě musí. Sledujte, jak mocně se rozvine iniciativa černého!

21.fxe4 ♖g4!

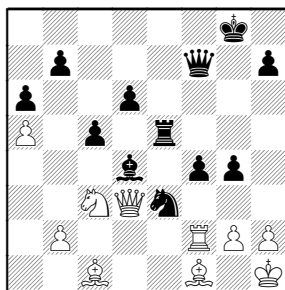


Poslední úder. Teď už jde jen o to, aby (řečeno slovy klasika Járy Cimrmana) sopka svou činností nezahltila sama sebe.

22.e5 ♞xe5 23.♞a3 ♞xd5
24.♞c2 ♗d4+ 25.♔h1 f4
26.♞h3 ♞f5 27.♞d3!

Bílý nedává soupeři nic zadarmo, tím cennější je tato partie pro černého.

27...♞e5! 28.♞f3 ♞xe2
29.♞xc2 ♞e8 30.♞d2 ♖e3
31.♖c3 g4 32.♞f2 ♞e5 33.♞d3



Strategie černého slaví plný úspěch (stačí se podívat na oba bílé střelce).

33...f3 34.gxf3 g3 35.♞e2 ♞h5
36.♞e4 ♖xf1 37.♞g4+ ♗g7
38.h3 ♖h2 39.♞c8+ ♗f8 40.f4
♞e5 41.♞xe5 dxe5 42.♞d8
♖f3 43.♗g2 ♖e1+ 44.♔xg3
♞g6+ 45.♞g5 ♖d3 46.f5
♞xg5 47.♗xg5 ♖xb2 48.♔f3
♖c4 49.♗d8 ♖d6 50.♗c7 ♔f7
51.♔g4 ♖b5!

Černý ještě nemá obětí dost a dočasně dává pěšce, ale s jasnou realizací převahy.

52.♗xe5 ♖xc3 53.♗xc3 ♗g7
0:1

5. Závěry

K mému překvapení se mi podařilo v MČR vyhrát 3. šachovnici, tak snad mohu učinit některé obecnější závěry, i když na nepříliš reprezentativním vzorku čtrnácti odehraných partií.

Je evidentní, že pro tvorbu v korespondenční hře je místa stále ještě dost. Zajímavé by jistě bylo, kdyby se o své „metodiky“ podělili naši špičkoví hráči (vždyť jsme v tomto odvětví šachu bezesporu velmocí), ale je mi jasné, že své know-how budou prozrazovat jen neochotně. Sám za sebe mohu říci několik zobecnění – spíše však námětů k zamyšlení...

Předně, s klasickým postupem metodiky pro praktickou hru se nedá bezzbytků vystačit. Ukazuje se, že hodnocení pozice vyžaduje komplexnější náhled,

než jen stanovení dominantního prvku obsaženého v daném postavení. Důsledné provedení plánu, založeného na takto stanoveném určujícím faktoru, mohlo vést k úspěchu před dvaceti lety, ale dnes programy berou v úvahu celý komplex těchto elementů. Pro hráče je někdy velmi obtížné dešifrovat, který poziciční činitel program upřednostňuje. Přitom právě to je ale jeho nezastupitelná role! Situaci navíc komplikuje „sentimentální náhled“ hráče. Tím myslím to, že člověk má tendenci posuzovat partii jako kontinuum – průběžné dílo, v němž jsou logicky kauzálně svázány předchozí a následné tahy. Člověku je pak zatěžko opouštět načatou ideu, plán, myšlenku. To počítač „posuzuje“ pozici diskretně (jednotlivě) v každém tahu. Člověčí šachové kontinuum si rozdělí (zdiskretizuje) na několik úseků (tahů) a ty posuzuje důsledně s časovou osou namířenou kupředu a to, co se dělo v historii, ho nezajímá! Pak je ovšem pro člověka extrémně těžké (a nezajímavé) zas a znova hodnotit pozice nezaujatě a objektivně – jako by pozice byla cizí. Partie „vytesané z jednoho kusu“ jsou spíše vzácností a je třeba tento fakt vzít na vědomí. Tím spíše vzrůstá role iracionality. Tedy pozic objektivně obtížně ohodnotitelných. Ty v budoucnu budou zhusta rozhodovat o výsledku v partii. Vypracovat však metodiku hry v takové pozici je velmi složité (proto se v těchto pozicích i programy špatně orientují, když se snaží o její dekompozici) a člověk se spíše řídí citem – hráč se tak vlastně stává tvůrcem, nebo chcete-li umělcem. A jedině taková tvorba má, při pomoci počítače, nějaký smysl... ■