

# Korespondenční šach

Rubrika Sdružení korespondenčního šachu v ČR

www.skscr.cz

Vedoucí rubriky: Jan Židů, K Jasánkám 12/1195, 155 00 Praha 515

Mobil: 603 246 333

E-mail: zidu@skscr.cz

## DRUŽSTVO ČESKÉ REPUBLIKY vítězem turnaje Chessfriends Rochade 5171

Vážení čtenáři – přátelé korespondenčního šachu,

jak už jsme Vás informovali v čísle 7/2005, dostalo se naší federaci korespondenčního šachu velké cti, a to v podobě pozvání do vysoce prestižního turnaje desetičlenných družstev, který při příležitosti 15. výročí svého založení uspořádalo německé sdružení korespondenčních šachistů Fernschachfreunde Rochade 5171.

Skutečnost, že nám bylo nabídnuto postavit do turnaje vlastní tým, dokládá, že v korespondenčním šachu patříme k absolutní světové špičce a dlouhodobě se těšíme dobré pověsti. Českou republiku reprezentovalo družstvo v následujícím složení: **1. Nývlt** 5 ze 14, **2. Pospíšil** 8,5, **3. Moučka** 10, **4. Sýkora** 8,5, **5. Sedláček** 8, **6. Makovský** 8,5, **7. Göth/Alexa** 7,5, **8. Němec** 10, **9. Židů**

**9,5, 10. Canibal** 6,5, **nehrající kapitán Buchniček**.

Protože se výše uvedenému českému týmu podařilo zvítězit, a tím potvrdit, že Česká republika bez nadsázky patří v korespondenčním šachu ke světovým supervelmocem, považuji za svoji povinnost podělit se s Vámi o radost z tohoto skvělého úspěchu, se kterým se člověk neseťkává tak často. Požádal jsem proto kapitána

### Chessfriends Rochade 5171

	1	2	3	4	5	6	7	8	9	10	11	12	13	14	15	Body	Skóre
<b>1. Česká republika</b>	■	5	5½	5½	6½	4	5½	6	5½	5½	6½	7	7	7	8	<b>25</b>	<b>84½</b>
2. Německo II	5	■	4	4½	6	7½	5½	5½	6	7	6½	6½	7½	7	7½	23	86
3. Německo I	4½	6	■	6	4½	7	5½	4	5½	6½	5	6½	7	6½	7	21	81½
4. Rochade I	4½	5½	4	■	5	4	5½	5½	6	5½	6½	6	5½	7	7	21	77½
5. Evropa	3½	4	5½	5	■	6	4	5½	5	5	6	5½	6	5½	7½	19	74
6. Rusko	6	2½	6	4	4	■	4	5½	6	4½	5½	5½	5	6½	7	17	72
7. Švédsko	4½	4½	4½	4½	6	6	■	4	5½	7	7½	5½	7½	4	6½	16	77½
8. ICCF Ambassadors	4	4½	6	4½	4½	4½	6	■	6	6	4	5½	5½	5	5	14	71
9. Severní Amerika/Pacifik	4½	4	4½	4	5	4	4½	4	■	5½	5	6	7	5½	6	12	69½
10. ChessMail	4½	3	3½	4½	5	5½	3	4	4½	■	5½	6½	4	6	7	11	65½
11. USA	3½	3½	5	3½	4	4½	2½	6	5	4½	■	3½	5	5½	6	9	62
12. Nizozemsko	3	3½	3½	4	4½	4½	4½	4	4½	6½	■	5½	5½	5	5	7	63
13. Rochade II	4	2½	3	4½	4	5	2½	4½	3	6	5	4½	■	6½	4½	6	59½
14. Latinská Amerika	3	3	3½	3	4½	3½	6	5	3½	4	4½	4½	3½	■	7	5	58½
15. Afrika/Asie	2	2½	3	3	2½	3	3½	5	3	3	4	5	5½	3	■	4	48

družstva IM Petra Buchnička, aby se ze své pozice pokusil o stručnou rekapitulaci, která by Vám průběh tohoto turnaje lépe přiblížila. Na tomto místě bych chtěl vysoko vyzdvihnout právě kapitána našeho týmu za to, jakým způsobem se své role chopil. Od začátku turnaje až do jeho samotného závěru měl přehled o každé události, každém výsledku, každé figuře na šachovnici, ochotně a bleskově řešil vzniklé problémy – prostě kapitán, jak má být. Zavedl mj. i tzv. oběžník, který se výborně osvědčil. Koloval mezi hráči po jednotlivých šachovnicích a ti do něj pomoci procentuálního vyjádření zapisovali odhady svých šancí v jednotlivých partiích. Všichni tedy měli stále aktuální přehled o tom, co se děje na ostatních šachovnicích. Neexistovalo rovněž, aby např. někdo nabídl remízu, či ji přijal bez dotázání se kapitána apod., a to i třeba v případě holých králů či vynuceného opakování pozice. Při porušení takové domluvy byl hříšník zle pokárán a příště si to již nedovolil. Některým hráčům se zpočátku takový „diktátorský“ přístup sice moc nezamlouval, ale pak pochopili, že hrají především za družstvo a podvolili se tomuto režimu. Když posuzuji působení kapitána našeho družstva zpětně, dokonce si dovoluji tvrdit, že kdyby vedl naše družstvo někdo jiný, tolik vítězství „o vlásek“ (bylo jich celkem 5!) bychom nevybojovali a o prvenství bychom přišli. Jestli je kapitán vnímán jako pouhá administrativní formalita či jakási loutka v rukou hráčů, v případě kapitána Buchnička a tohoto turnaje to tedy rozhodně neplatilo. Patří mu tedy rozhodně stejný dík a uznání, jako všem ostat-

ním hráčům družstva. A nyní již zmíněné ohlédnutí v podání kapitána, po kterém následují komentované partie z tohoto turnaje...

Jan Židů

## Chessfriends Rochade 5171 z pohledu kapitána

Turnaj byl zahájen 1. 5. 2004 a české družstvo se třetím nejvyšším průměrným ELO ICCF 2492 patřilo k favoritům, a proto se cíl vytyčený nehrajícím kapitánem Buchničkem – medailové umístění – jevil celkem dosažitelně. Velká vyrovnanost startovního pole spolu s poněkud netradičním hodnocením (narozdíl od běžného olympijského skóre zde rozhodovaly zápasové body) zvyšovaly význam role kapitána. Konečně pořadí turnaje napovídá, že jsem snad svoji kapitánskou reprezentační premiéru zvládl úspěšně.

Počátek turnaje provázely značné zmatky. Nejen že se na poslední chvíli rozrostl počet účastníků o dva týmy (Nizozemí a Německo II, které nakonec bojovalo o metu nejvyšší), ale chaos zavládl i v souvislosti s náhradníky po odstoupivších hráčích. A to hlavně kvůli totálnímu selhání rozhodčího, který zpočátku vůbec neplnil svou úlohu. Kdyby kapitáni některých družstev (včetně mě) opakovaně neprotestovali, hráli by snad někteří hráči i simultánně na více šachovnicích... Teprve po protestech některých účastníků se rozhodčí chopil své práce a zjednal pořádek. Potom už vše jakžtakž klapalo. Kupodivu se ale nedalo příliš spolehnout na výsledky prezentované na webu turnaje. Dokonce i pravidelné měsíční

hlášení od rozhodčího většinou nebylo bez chyby. Při pověstné německé pečlivosti jsem z toho byl zpočátku docela překvapen.

Střídání hráčů se nevyhnulo ani nám, za Götha krátce po zahájení nastoupil Alexa. Jeho situace byla dosti ztížena tím, že má ve srovnání s Göthem zcela odlišný repertoár (Göth zahazuje 1.e4, což Alexa vůbec nehraje), takže mu pozice příliš nevyhovovaly. Zabojoval však a zprvu odhadovanou úspěšnost 50% postupně ještě vylepšil. Zaslouží si rozhodně velké uznání! Pro naše konečné vynikající umístění bylo podle mě důležité, že nikdo vyloženě nepropadl. Slabší výkony na 1. a 10. šachovnici byly dobře kompenzovány skvělými výsledky Moučky na třetí šachovnici (splnil svoji první velmistrovskou normu a dosáhl druhého nejlepšího individuálního výsledku z celého družstva – gratulujeme!), Němce na osmé šachovnici (na této desce zvítězil, splnil normu SIM a především vzhledem k pěti výhrám černými figurami dosáhl nejlepšího individuálního výsledku z celého družstva – rovněž gratulujeme!) a Židů (získal titul IM a dosáhl třetího nejlepšího individuálního výsledku z celého družstva), který byl nápomocen při analýzách kritických pozic i některým kolegům z družstva, a to zejména v koncovkách. Kuriozitou je, že všechny tři výhry Canibala byly dosaženy reklamací překročení časového limitu soupeře. Nezbyvá mi než pochválit všechny členy týmu nejen za odpovědný přístup ke hře, ale i za vzornou vzájemnou komunikaci.

Náš úspěch se nerodil snadno. Poměrně brzy začalo být zřejmé, že prohrájeme s Rus-

kem. Tento zápas se nám vůbec nevydařil. Ruští hráči jakoby pro nás byli nerozlousknutelným oříškem a pohořeli na nich i naše opory. Prohru utrpěl jinak spolehlivě hrající Makovský a jedinou nulu si na své konto připsal i Židů, když se černými zbytečně pokusil zaexperimentovat v rovné pozici. Na konci turnaje mu k zisku titulu SIM chyběl právě půlbodík z této partie. Veškeré naděje na zvrát v utkání pak definitivně pohřbil Pospíšil, když si na pokraji výhry postavil při analýze chybně pozici, což vedlo k neodhalené obranné manévru soupeře, po kterém musel náš hráč vynutit opakování pozice. Tato ztráta jej jistě mrzí dvojnásob, protože v konečném zúčtování mu nakonec právě tento ztracený půlbod chyběl ke splnění velmistrovské normy. Škoda! Kromě samotné prohry s Ruskem, která nakonec zůstala naší jedinou v turnaji, stojí asi za zmínku i skutečnost, že proti tomuto soupeři jsme nedokázali zvítězit ani v jedné partii! Kromě nezdaru s Ruskem byly po dlouhou dobu nejpravděpodobnějším výsledkem remízy v zápasech se Švédskem, Severní Amerikou/Pacifikem, Německem I a Německem II. Když se nám podařilo vyhrát nad nejvýše nasazeným a vysoce favorizovaným Německem I (porazit korespondenční šachovou supervelmoc Němec-ko je vždy fantastickým úspěchem), zase se začal k remíze chýlit zápas s Rochade I. Nakonec se nám však podařilo kromě Německa II všechny ostatní zápasy zvrátit k našemu těsnému vítězství. Konec turnaje se opět po protestech některých kapitánů (včetně mě) několikrát posunul, a to proto, aby se partie mající vliv na konečné pořá-

dí regulérně dohrály a k odhadu šly jen ty, které neměly význam pro boj o medaile. To, že se bojovalo až do posledního dechu, snad dokazuje i partie Murden–Němec, v níž náš hráč posílal k odhadu pozici po svém 99. tahu! V několikastránkové analýze prokázal, že jeho koncovka V + 3 pěšci proti V + S je vyhraná a tak vybojoval nejen nejtěsnější vítězství našeho družstva s týmem Severní Ameriky/Pacifiku, ale i samostatné vítězství na 8. šachovnici.

Vysoká vyrovnanost favorizovaných týmů vedla nakonec k tomu, že se tato družstva doslova pobila navzájem. To nás v dramatickém závěru vyneslo až na metu nejvyšší. Ještě jednou tedy moc děkuji členům našeho vítězného týmu za předvedené výkony, zodpovědný přístup a přeji všem mnoho zdaru do dalších reprezentančních startů!

*IM Petr Buchniček – kapitán*

□ **Moučka J.**

■ **Blanco G. C.** (Lat. Amerika)  
(Komentář J. Moučka, J. Židů)

**B85:** ELO soupeře, v tu chvíli jediného velmistra na třetí šachovnici v turnaji, vzbuzovalo jistě respekt. Na druhé straně se však takové partie tomu „slabšímu“ nehrají špatně. Prohra se dá omluvit – vždyť to byl velmistr – remíza je vlastně úspěch a výhra... O to horší je role toho „silnějšího“, který má svoji úroveň dokazovat.

**1.e4 c5 2.♟f3 d6 3.d4 cxd4 4.♞xd4 ♟f6 5.♞c3 a6**

V době, kdy tato partie začínala, tj. v květnu 2004, představovala Najdorfova varianta pro bílého docela problém. Vůdce bílých kamenů je profesi matematik, a tak číselným

údajům a statistikám věří možná zbytečně moc. Úspěšnost bílého právě v tomto zahájení byla v letech 2003–2004 podle databáze TWIC pouze 51 %. Bílý má v šestém tahu k dispozici řadu různých pokračování, vyzkoušel jsem již skoro všechna, ale recept nemám. Tentokrát jsem sledoval partii Bologan–Schlosser, která se hrála v dubnu 2004 a bílý ji po oboustranných chybách nakonec hezky vyhrál.

**6.♙e2 e6**

Soupeř zvolil klasický Scheveningen a jde mi tedy do noty. Na tomto místě je možná oblíbenější pokračování Karla Opočenského 6...e5 (B92), ale někomu vytvoření potenciální slabiny na d5 od počátku partie prostě nesedí.

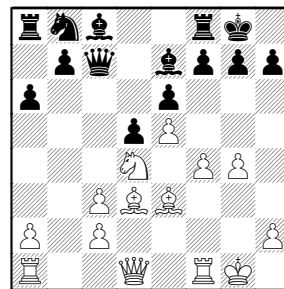
**7.f4 ♙e7 8.0-0 ♚c7 9.♙e3 0-0 10.g4 d5**

Zásadní a správná odpověď. Akce bílého na křídle vyvolává protiakci černého v centru.

**11.e5 ♞e4 12.♙d3!?**

Častěji se hrálo 12.♞xc4 – Informátor č. 69/(229).

**12...♞xc3 13.bxc3**



**13...♞d7?!**

○13...♞xc3 14.f5?N, Bologan V.–Schlosser P., Francie 2004 (14.♞b1♞ (Bologan)).

**14.g5!?**

Bologan v Informátoru č. 91/2008 uvádí variantu 14.♞f3! ♞c5 15.♙xh7+ ♞xh7 16.♞h3+ ♞g8 17.g5 ♙xg5 18.fxg5 g6

19. ♖e1 f5 (19... ♗xe5 20. ♘f3)  
20. cxf6+, ale 14. tah černého  
uvedený v této variantě není  
vůbec tak samozřejmý.

**14...g6 15. ♖f3!**

Začíná jít do tuhého, bílý své  
úmysly vůbec netají. Jeho věž  
očividně směřuje na sloupec h.

**15...b5N**

Černý záměry soupeře zatím  
ignoruje. Otázkou však zůstá-  
vá, jestli vůbec může blížící-  
címu se nebezpečí účinně  
čelit. 15... ♘c5 16. h4 Phillips  
R.–Almasi Z., Řecko 1997  
(♠16. ♗e1±).

**16. ♗e1!**

Další těžkotonážní figura se  
připravuje k přemístění na  
sloupec h.

**16...♙b7**

Černý si stále hledí svého a při-  
pravovaného nástupu bílého  
si nevsímá. Fandí mu Fritz  
i Shredder, oba hodnotí pozici  
ve prospěch černého.

**17. ♖h3 ♖fc8**

Soupeř má sice nervy jako pro-  
vazy, ale zde to už s tou bezsta-  
roستností trochu přehnal. I když  
– na druhé straně – je to vlastně  
první obranný tah černého, kte-  
rý uvolňuje pole f8 pro jezce.  
Upřímně řečeno, v takové pozi-  
ci je asi každá rada drahá.

**18. ♗h4 ♘f8**

18... h5 19. f5 exf5 (19... ♘xe5  
20. fxg6 fxg6 21. ♙xg6+-)  
20. ♘xf5

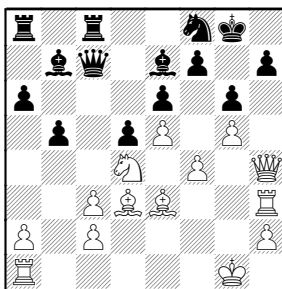
20... ♘xc5 21. ♘h6+ ♔g7  
22. ♙d4+-;

20... ♙c5 21. ♘h6+ ♔g7  
22. ♙d4

22... ♙xd4+- 23. cxd4  
♖f8 24. ♖f1+-

22... ♘xe5 23. ♖e3 f6 (23...  
f5 24. ♖ae1 ♖e8 25. ♗f4+-)  
24. ♖f1 ♙xd4 25. ♗xd4 ♗xc3  
26. ♗f4+-;

22... ♗xc5 23. ♖e1 ♙xd4+  
24. cxd4 ♗d6 25. ♗xh5 gxh5  
26. ♘f5+-.



**19. f5!!**

Pro pozice tohoto typu stan-  
dardní průlom. Bílý obětuje  
nejen pěšce, ale vzápětí i figu-  
ru.

**19...exf5**

19... gxf5 20. ♘xf5 exf5  
(20... ♘h8 21. ♘xe7+-) 21. ♙xf5  
viz hlavní varianta;

19... ♙c5 20. fxg6 fxg6  
21. ♖f1 ♗g7 22. ♖f6 ♖c7  
23. ♖hf3 ♙c7 24. ♖xc6 ♘d7  
25. ♗f4 ♘c5 26. ♖f6+-;

19... ♗xc5 20. f6+-.

**20. ♘xf5! gxf5**

Až někde v této fázi partie začí-  
nají šachové programy pomalu  
ale jistě chápat, že to s černým  
vypadábledě.

21. ♙xf5 ♗xc5 22. ♙xh7+  
♘h7 23. ♗xh7+ ♘f8 24. ♖f1  
♘e8 25. ♙d4 ♗c6

Soupeř má sice materiální pře-  
vahu, jeho figury na dámském  
křídle však připomínají tak tro-  
chu sklad nábytku. O výsledku  
partie je prakticky rozhodnuto.  
25... ♗c4 26. ♖xf7 ♗e1+ 27. ♖f1  
♗c4 28. ♗h5+ ♘d7 29. ♖c3 ♖h8  
30. ♗c2+-.

26. ♖e3 ♗g6 27. ♗h4 ♘d7  
28. ♗g4+ ♘d8 29. ♙f6 ♙xf6  
30. ♖xf6 ♖c4 31. ♗g3 ♗g8  
32. ♗d6+ ♘c8 33. ♖e7 ♗d8  
34. ♗xd8+ ♘xd8 35. ♖xb7  
♖g4+ 36. ♘f2 ♖xg5 37. ♖xf7  
♘e8 38. h4 ♖h5 39. ♖h7 ♖f5+  
40. ♘e3

Ironie osudu zařídila, že záro-  
ven s ukončením této partie  
jsme začínali novou v jiném  
turnaji a já měl opět bílé. Sou-

peř mně sice sportovně pobla-  
hopřál k výhře v té první, ale  
také naznačil, že v té druhé to  
budu mít složitější. Byl jsem  
zvědav, kde toho Najdorfa  
vylepší. Přišlo však 2... ♘c6  
a hrál se Svěšnikov. To už je  
ale úplně jiná historie... **1:0**

□ **Sýkora J.**

■ **Gaujens A.** (Evropa)  
(Komentář J. Sýkora, J. Židů)

A99: **1. c4 e6 2. ♘f3 f5**

Holandská obrana se ze sou-  
časného korespondenčního  
šachu (zejména pak z vrchol-  
ných soutěží) pomalu ale jistě  
vytrácí. O to více je milé, že  
po ní občas sáhnou i někte-  
ří silní hráči, kteří se za cenu  
určité iniciativy a živé figuro-  
vé hry dokážou smířit s někte-  
rými nedostatky černé pozice,  
k nimž patří např. „francouz-  
ský“ problém s vývinem bělo-  
polného střelce.

**3. g3 ♘f6 4. ♙g2 ♙e7 5. 0-0 0-0  
6. d4 d6**

Soupeř zvolil systém Iljina  
Ženevského. Tato varianta  
dosáhla vrcholu své popularity  
ve 30. letech minulého století  
a zásluhu na tom měli přede-  
vším hráči takových zvukných  
jmen jako např. Panov, Flohr,  
Pelikán, Mikenas, Bogoljubov,  
Keres, ale i další.

**7. ♘c3 ♗e8 8. b3 ♗h5**

Černý nastupuje na královském  
křídle, ale zatím nic konkré-  
tního nehrozí. Rozhodl jsem  
se proto pro přirozený vývin  
a přenesení boje na opačné kří-  
dlo.

**9. ♙a3 ♘bd7 10. e3 ♖f7 11. ♘e1**  
Výměna dam hraje do karet  
bílému.

**11... ♗xd1?!**

Problematický tah. Do výmě-  
ny dam se černý hnát neměl.  
Pokud chtěl eliminovat své  
poziční problémy iniciativou,

měl hrát 11...♖h6 s dalším 12.♖c2 (nebo 12.♖c2) 12...c6 13.♖d1 e5∞ a hrálo by se stále na obě branky.

**12.♖xd1 c6 13.♖d3 d5?!**

Další nepřesnost, tentokrát v podobě nedocení přechodové struktury ve vlastním táboře. Černému jako by dělal jeho zabetonovaný bělopolný střelec radost. Za pokus rozhodně stálo spíše

13...♖c8± nebo i

13...c5±.

**14.♖xe7 ♖xe7 15.f4**

Bílý samozřejmě e5 už nepřipustí. Jak vidno, černým figurám jaksi začíná docházet kyslík.

**15...b6 16.♖e5 ♖b7 17.h3!**

Veledůležitý tah! Pole g4 musí zůstat pro černého jezdce tabu.

**17...♖c8 18.♖c1 a5 19.♖a4 g6**

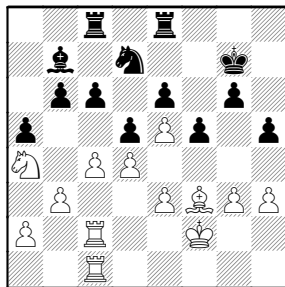
**20.♖f2 ♖g7 21.♖f2 ♖e8**

Zatímco bílý pomalu ale jistě utahuje šrouby, černý prakticky jen přešlapuje na místě a vyčkává. Nic jiného mu však ani nezbyvá.

**22.♖f3 h5 23.♖f2±**

Veškeré figury bílého stojí na svých místech a jsou připraveny vydobýt rozhodující převahu.

**23...♖xe5 24.fxe5 ♖d7**



**25.cxd5!**

Krásné zvýraznění slabiny na c6. Dobrat c-pěšcem totiž nelze.

**25...exd5**

25...cxd5? 26.♖c7+.

**26.g4!**

Vede přímočaře k cíli. Pochopitelně však bylo možné zvolit i jiný plán. Např. 26.♖b2 s převodem jezdce na d3 a rovněž s rozhodující pozíční výhodou.

**26...fxg4 27.hxg4 ♖h8**

Nabízelo se i 27...h4, ale po následném 28.g5 ♖c7 29.♖g4 by bílý zanedlouho také triumfoval.

**28.gxh5 ♖cf8 29.♖g2 gxh5**

**30.♖xd5! b5**

30...cxd5? 31.♖c7.

**31.♖e6!**

Ano, jedině tak! Komplikace s nejasným výsledkem by mohly nastat ve věžovkách po

31.♖c5 ♖xc5 32.♖xc5 cxd5

33.♖c7+ ♖h6 34.♖xb7 ♖hg8+

35.♖h1 nebo

31.♖xc6 ♖xc6+ 32.♖xc6

♖xc5 33.dxe5 bxa4 34.bxa4.

**31...c5+ 32.♖g1 ♖xe5!**

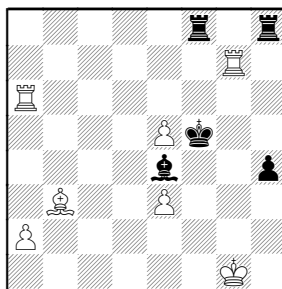
Černý dělá co může a nachází ještě nejlepší tahy.

**33.dxe5 bxa4 34.♖xc5 ♖g6**

**35.♖xa5 axb3 36.♖xb3 h4**

**37.♖c7 ♖e4 38.♖a6+ ♖g5**

**39.♖g7+ ♖f5**



**40.♖f7!+—**

Takový manévř potěší asi každou šachovou dušičku.

**40...♖f3 41.♖g6+ ♖xe5**

**42.♖e7+ ♖d5 43.♖f7+**

A **černý se** v této pozici vzdal.

Už se mu asi nechtělo přihlížet nahánce na černého krále s následným ziskem figury po 43...♖c5 44.♖c7+ ♖b5 45.♖c4+ ♖b4 46.♖b6+ ♖c3

47.♖e2+ ♖d2 48.♖b2+ ♖xc3

49.♖c3+ ♖d4 50.♖d3+ ♖e4

51.♖b4+ ♖e5 52.♖xf3+— **1:0**

□ **Sedláček O.**

■ **Samraoui M.** (Rochade I) (Komentář O. Sedláček, J. Židů)

**D36:** Tato partie byla jednou z posledních ukončených a zároveň rozhodujících. Moje vítězství zaručovalo našemu družstvu prvenství v tomto vysoce prestižním turnaji. Ještě bych uvedl jednu zajímavost. V průběhu partie se z mého soupeře stal prezident ICCF. Určitě se nestává často, aby si člověk zahrál se silným soupeřem a prezidentem ICCF v jedné osobě.

**1.d4 d5 2.c4 e6 3.♖c3 ♖f6**

**4.cxd5 exd5 5.♖g5 c6 6.e3**

**♖e7 7.♖c2 ♖bd7 8.♖d3 ♖h5**

Tento výpad jezdce se dnes již nevidá tak často, nicméně v databázích je partiového materiálu s touto pozicí mnoho. Soupeř se chtěl asi vyhnout hlavním schématům výměnné varianty dámského gambitu po 8...0-0.

**9.♖xe7 ♖xe7 10.♖ge2**

Do úvahy zde přichází také 10.0-0-0.

**10...♖hf6**

Teorie se přiklání spíše k pokračování

10...g6; nebo

10...♖b6.

**11.♖g3 ♖b6 12.0-0 0-0**

**13.♖fe1**

Encyklopedie šachových zahájení D z roku 2004 sice uvádí 13.♖a1 h6 14.f3 c5 15.dxc5 ♖xc5 16.♖b5 ♖xc2 17.♖xc2 ♖d7 18.♖d4±, Varga P.–Dizdar G., Rakousko 2003, ale člověk se přece nemusí do poslední chvíle držet známých šablon. Vždyť právě hledání nových cest je na šachu to nej-lákavější.

### 13...♞e8N

13...g6 14.♞ac1 ♘e6 15.♟cc2 ♟c8 16.♟f4 ♟d7 17.e4 dxe4 18.♟xc4 ♟xc4 19.♞xc4 ♞f6 20.g3 ♟d6 21.♞c5±, COMP MChess Pro 8-COMP Rebel Tiger 12e, Hilden Monsters of Chess Computers 2000.

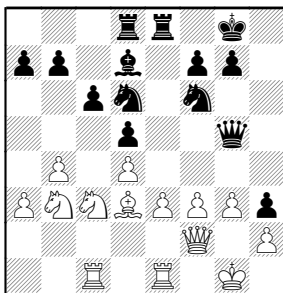
### 14.a3 ♟d7 15.♞ad1

Asi bylo lepší zatáhnout věži rovnou na pole c1, ale plánoval jsem postup f2-f3 s prosazením e3-e4.

### 15...♞ad8 16.♞c1 h5 17.♟f1 h4 18.♟d2 ♟c8 19.f3 h3

Odvážný pěšák! Když už se jednou vydal na zteč, přece teď nezůstane stát těsně před branami bílého tábora!

### 20.g3 ♟h5 21.b4 ♟d6 22.♟b3 ♞g5 23.♞f2 ♟f6



### 24.e4!

Po nezáživných manévrech na obou stranách se začíná konečně něco dít.

24...dxe4 25.fxe4 ♘e6 26.♟a5! Zápletky po 26.♟c5 ♘c4! 27.e5 ♘xd3 28.cxd6 ♞xc1+ 29.♞xc1 ♘g6 30.♟xb7 ♞d7 nahánějí spíše vodu na soupeřův mlýn.

### 26...♟d7

26...♞c7 27.♞f4 ♞xf4 28.gxf4 ♟dc8 29.e5 ♟h5 30.f5 ♘c8 31.♟e2 f6 32.♞cd1±.

27.e5 b6 28.♟c4 ♟g4 29.♞d2 ♞xd2 30.♟xd2 ♟f5 31.♟f3 ♟g3

Potíže se slabými pěšci a7 a h3 by měl černý ve variantě 31...♟gh6 32.d5 cxd5 33.♟xd5

♘c8 34.♟f4 ♟d4 35.♟xd4 ♞xd4 36.♟f1±.

### 32.♟e4 ♟g2

Další a zřejmě i o něco lepší alternativou bylo 32...♟d5 33.g4 ♟fe3 34.♟d6 ♞c7 35.g5 f6 se zápletkami.

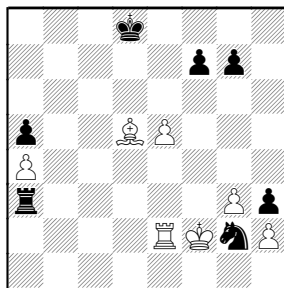
33.♞e2 ♘e6 34.♟eg5! ♟xd4 35.♟xd4 ♞xd4 36.♟h7+ ♟f8 37.♟xe6+ ♞xe6 38.♟f5 ♞h6 39.♟e4±

Od této chvíle až do 54. tahu se bude vše točit kolem uvězněného jezdců na poli g2.

39...a5 40.bxa5 bxa5 41.♟xc6 ♟e7 42.♟f3 ♞g6

42...♞b6 43.♟f2 ♞b3 44.a4 ♞dd3 45.♞c7+ ♞d7 46.♞c8 ♞d8 47.♞xd8 ♟xd8 48.♟d5±.

43.♞c7+ ♞d7 44.♞c4 ♞b6 45.♟f2 ♞b3 46.a4 ♞dd3 47.♞c7+ ♞d7 48.♞c8 ♞d8 49.♞xd8 ♟xd8 50.♟d5 ♞a3



### 51.e6!±

Jedině toto pokračování zajišťuje bílému hmatatelnou výhodu, kterou potřebuje ke hře na celý bod. Nedůsledné by bylo 51.♟xf7 ♟e7 52.♞a2 ♞c3 53.♟g8 a osud partie je stále ještě otevřený.

### 51...fxe6 52.♟xe6 ♞xa4

Nepomohlo by ani 52...♞c3 53.♞e5 ♞c2+ (53...♟c7 54.♟xh3+-) 54.♟f3 ♞c3+ 55.♟c2+-.

### 53.♟xh3 ♟h4

Úplně nastejno by vyšlo 53...♟f4 54.gxf4 ♞xf4+ 55.♟g3 ♞b4.

### 54.gxh4 ♞xh4 55.♟g3 ♞b4

Vznikla zajímavá koncovka s „falešným“ střelcem. Intuice sice napovídá, že by to mělo být vyhrané, ale bez nalezení správného postupu by se ještě z tak důležité partie mohl stát horor. Rovněž představa složitěho dokazování výhry u případného odhadu človehku na klidu rozhodně nepřidá.

### 56.♟g4 a4 57.♞e6

Bílá věž se chystá plnit dva úkoly, a to držet na uzdě volného a-pěšce a zároveň omezovat v působnosti soupeřova krále.

### 57...a3 58.♞a6 ♞b3+

Bylo zapotřebí vydolovat bod i v případě, že soupeř odevzdá a-pěšce a pokusí se držet pozici naprosto pasivním způsobem. Takové nalézání vítězného plánu však není nic jednoduchého, když výměna pěšců či věží znamená remízu. Kdyby tedy černý vsadil veškeré své naděje do g-pěšce a partie pokračovala např. 58...♟c7 59.♞xa3 g6, přišla by ke slovu encyklopedie koncovek, ve které je vítězný postup podrobně rozebrán.

Protože se však jedná o docela obsáhlou analýzu, která by si vyžádala neúměrně mnoho místa, případné zájemce odkazují na pozice 1223. (Sutkus v. Caturjan, corr. 1984) a 1224. (Psachis-Ehlvest, SSSR 1984) v kapitole ♞8/g5 (str. 284) Encyklopedie věžových koncovek ♞0-♞2; ♞8, ♞9.

### 59.♟f4 ♟e7 60.♟g5

Úmysl bílého krále je jasný. Jde po krku pěšci g7.

### 60...♞b2 61.h3 a2

Pěšce na a2 se bílý obávat nemusí. Naopak, pro bílého je velice výhodné, že je v působnosti jeho vlastního střelce.

### 62.♞a7+ ♟d6 63.♟g6+-

Pěšec g7 padá a s ním i celá partie. Již zde se mohl černý bez výčitek svědomí vzdát.

### 63...♞g2 64.♟xg7 ♟e5 65.♟g6

♙d4 66.♙f6 ♖f2+ 67.♙e7 ♙e5  
68.♙e6

Bílý zlikviduje i druhého pěšce a vzniklý šestikamenáč zaručuje výhru za všech okolností.

68...♙f4 69.♖xa2

Vyhrávalo i 69.♙xa2, ale mat by černý dostal o pár tahů později.

69...♖f1

69...♖xa2 70.♙xa2 a bílý dává nejpozději 19. tahem mat.

70.h4

Po tomto tahu se novopečený prezident ICCF vzdal. Povedlo se – družstvo ČR může slavit vítězství v turnaji!!! 1:0

## □ Židů J.

### ■ Dikmen A. (Afrika/Asie)

(Komentář Jan Židů)

D52: 1.d4 d5 2.c4 c6 3.♗c3 e6  
4.♗f3 ♗f6 5.♙g5

Ještě častější je na tomto místě okamžité 5.e3 s přechodem do „meránských“ pozic.

5...♗bd7 6.e3 ♖a5

Název „Cambridge Springs“ dostala tato varianta na počest města, ve kterém se roku 1904 hrál mezinárodní turnaj, kde se tato pozice objevila hned v několika partiích. Už v 19. století však tento výpad dámy nebyl tehdejším mistrům neznámý. Hráli tak občas např. i Lasker a Tarrasch.

7.cxd5

Další dobrou možností je 7.♗d2.

7...♗xd5 8.♖d2 ♗7b6

8...♙b4 se sice hraje častěji, ale tah v textu je rovněž logický a možná i lépe vyhovuje intencím tohoto zahájení, které spočívá v zesilování tlaku na pole c3.

9.♙d3 ♗xc3

9...♗a4?! 10.♗xd5 ♖xd2+ 11.♙xd2 cxd5 12.♙c2±, Thorbergsson B.–Strand K. W., corr. 1990.

10.bxc3 ♗d5?!

Zde mě soupeř tak trochu potěšil. Po správném 10...♗a4! 11.0-0 ♖xc3 12.♖e2 ♖b2!, kde se jasně ukazuje smysl tahu jezdcem právě na pole a4, by asi následovalo 13.♙c2 (13.♖d1 ♗c3 14.♖e1 f6! se mi moc nelíbilo) a po 13...♖b5 bych se asi uvrhl do dlouhého rozjímání nad tím, zda se mám tahem 14.♙d3 pomalu smiřovat s remízou trojnásobným opakováním pozice, (nebo se pustit do divočiny 14.♖d1 ♗c3 15.♖d2±). Velkou roli by v tom určitě sehrál momentální vývoj partií s družstvem mého soupeře. Ke slovu by tedy určitě přišel náš kapitán.

11.0-0! ♖xc3 12.♖e2±

Není kompenzace jako kompenzace!

12...♙d6

12...f6!? 13.♙h4 ♙c7 14.♗d2 0-0 15.♗c4±, Hagenstein F.–Repp H., corr. 1995

13.♗d2!

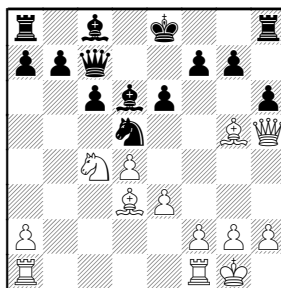
Jezdec zamýšlí skočit na c4 a zabránit tak úniku černé dámy přes a5.

13...♖a5 14.♗c4 ♖c7

15.♖h5!?

Zvažoval jsem i 15.♗xd6+ ♖xd6 16.♙h4, což je podle databázi častější pokračování, ale nechtělo se mi nechat soupeře v klidu dokončit vývin rošádou. Měl jsem totiž dojem, že pak by mohla moje kompenzace pomalu ale jistě vyčpět.

15...h6?!



Smysl tohoto tahu jsem moc nepochopil. Střelce brát stejně nelze a udělat krátkou rošádu rovněž ne. Přesto se tato pozice v databázích vyskytuje. 15...♙c7 16.f4!? ♗f6! 17.♙xf6?!, Vaganian R.–Torre E., Biel 1985 – Informátor 40/535 (17.♖h4!± Vaganian) 17...♙xf6 18.♖ac1±.

16.f4!

Bílý připravuje pro svého jezdce pole e5.

16...b5 17.♗e5 ♖f8N

Hrozilo 18.♗xf7 ♖xf7 19.♙g6+ a zároveň nešlo 17...0-0?? pro 18.♙hx6+, Wiesen R.–Kahl K. H., corr. 1993.

18.♙h4 ♙xe5

Současně s tímto tahem mi soupeř nabídl remízu. Po konzultaci s kapitánem, který mi oznámil, že analýza pozice je vhodná na dlouhé zimní večery a nechává přijetí či nepřijetí remízy v tomto případě jen na mně (v té době jsme na tom byli s družstvem soupeře zatím asi jen o půl bodu lépe), jsem se nakonec rozhodl v partii pokračovat, a to i s vědomím, že budu mít o dva pěšce méně.

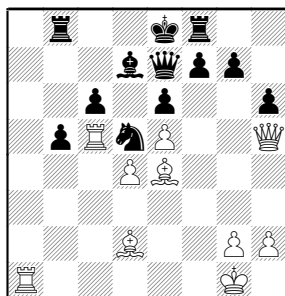
19.fxe5 ♗xe3 20.♖fc1 a6  
21.♙f2 ♗d5 22.♙e4 ♙d7  
23.♙e1!

Pěšec na d4 již strážce nepotřebuje a černopolného střelce tudíž čeká skvělá budoucnost. Jediným ochráncem černých polí v táboře černého je jezdec, a to ještě ke všemu jen na dobu určitou. V této fázi partie jsem si již začínal věřit a rovněž jsem měl dobrý pocit z toho, že jsem nabídku remízy nepřijal.

23...♖b6 24.♖c5 ♖d8 25.♙d2

Dostat se tak na g5, to by se černé dámě líbilo. Ani nápad!

25...♖e7 26.a4 ♖b8 27.axb5 axb5



**28.♙xc6!**

Jediná aktivní a dobře umístěná figura černého mizí ze šachovnice a bílý střelec se bude svému protějšku jen tiše smát.

**28...cxd5**

28...cxd5 29.c6! ♙xc6

30.♙xc6+

**29.♙b4**

Vzhledem k rozhodující pozici ní převaze už výměna dam bílému vůbec vadit nemůže, přestože má stále o dva pěšce méně.

**29...♙g5 30.♙xg5 hxg5 31.♙c7 ♙h8 32.♙aa7**

Partie se už hraje prakticky sama a tahy bílého do sebe krásně zapadají.

**32...♙d8 33.♙cb7 g4 34.♙f2 ♙g8**

Zoufalství černého nebere konce.

**35.♙g3**

Bílý chce vyprovokovat postup f-pěšce o dvě pole, aby udržel pěšcový klín ve středu šachovnice, který veškeré černé figury totálně paralyzuje.

**35...f5 36.♙a5 ♙e7 37.♙h4 g5+ 38.♙h5 g3 39.h3**

Může působit tak trochu jako „frajeřinka“, ale je to objektivně nejlepší tah v dané pozici.

**39...f4 40.♙g4**

Černý nemá rozumný tah a materiální ztráty jsou za dveřmi. Proto se vzdal.

**1:0**

**Přihlášky do všech domácích soutěží pořádaných ŘK SKŠ v ČR přijímá a informace sdělí:**

**Mgr. Josef Sýkora, Palackého 2422, 530 02 Pardubice 2**

**E-mail: sykora@skscr.cz**

Podmínkou účasti je zaplacení členských příspěvků SKŠ v ČR

**Přihlášky do mezinárodních soutěží pořádaných ICCF přijímá a informace sdělí:**

**ing. Petr Buchniček, Svážná 22, 634 00 Brno 34**

**E-mail: buchnicek@skscr.cz**

# !!! Nové platební podmínky SKŠ v ČR k 1. 1. 2007 !!!

Vážení přátelé – korespondenční šachisté,

dovoluujeme si Vás upozornit, že ve snaze snížit bankovní poplatky na minimum, změnila ŘK SKŠ v ČR k 6. 10. 2006 banku a tedy i číslo účtu. Do konce roku 2006 je možné poukazovat platby i na stávající účet u České spořitelny, tj. 1922121399/0800. **Od 1. 1. 2007 ale všechny platby poukazujte výhradně na nový účet u České obchodní banky, tj. 0211689629/0300!** Vzhledem ke zrušení startovních poplatků v domácích soutěžích k 1. 1. 2007 se od tohoto dne zcela mění i systém zadávání variabilních symbolů, aby bylo možné platby lépe identifikovat.

**Od 1. 1. 2007 tedy vyplňujte do platebních příkazů a složenek typu A tyto údaje, prosím:**

**Název banky:** Česká obchodní banka, a.s.

**Číslo účtu:** 0211689629

**Kód banky:** 0300

**Název účtu:** Sdružení korespondenčního šachu v ČR, Třebíč

**Adresa majitele účtu:** Sdružení KŠ v ČR

Javorová 1014

674 01 Třebíč 1



**Poštovní poukázka A**  
Podací lístek  
Podací číslo  
Cena  
Česká pošta, s.p.  
IC: 47114983

Účel platby  
**ICCF 600,-Kč a členské 2008-2009**

Číslo Kč = 1 000 00 h  
Tr. kód 1 1 4

Ve prospěch účtu  
0 0 0 0 0 9 0 0 1 3 1 2 2 2 4

Kód banky 0 3 0 0  
V. symbol 0 2 1 1 6 8 9 6 2 9

K. symbol  
S. symbol

Adresa majitele účtu  
**Sdružení KŠ v ČR  
Javorová 1014  
674 01 Třebíč 1**

Zpráva pro příjemce (hálkovým písmem, tiskem)  
**T U R N A J E I C C F  
Č L E N S K É 0 8 - 0 9  
D R E Y R O V A 5 9 9  
P R A H A 5 2**

Adresa majitele účtu  
**Sdružení KŠ v ČR  
Javorová 1014  
674 01 Třebíč 1**

Č. účtu 0211689629/0300  
V. symbol 9001312224

S. symbol  
Odesílatel  
**Jiří Novák  
Dreyerova 599  
152 00 Praha 52**

Vyplní pláče - majitel Poštovní nebo Postkonta i při bezhotovostní úhradě

Datum, práveplatný podpis  
Datum splatnosti  
Kód banky 0 3 0 0

Č. účtu / 0300

Datum narození ve tvaru R R M M D D  
2 = startovné za soutěž ICCF  
4 = členské příspěvky SKŠ v ČR  
2 = četnost první platby  
2 = četnost druhé platby  
Účel platby - zpráva pro příjemce

**Variabilní symbol:** uvádí se ve tvaru **RRMMDDAXBY**, a to níže popsaným způsobem:

**RRMMDD** – rok, měsíc a den narození (např. 31. 1. 1990 = 900131)

**A** – četnost 1. platby, popř. **B** – četnost 2. platby

**X** – účel 1. platby, popř. **Y** – účel 2. platby

**Za písmena A a B se podle četnosti dané položky dosadí čísla 1 – 9, za písmena X a Y se potom podle potřeby zadají některá z níže uvedených čísel, která vyjadřují účel platby:**

**2** – startovné v soutěžích ICCF, popř. další platby v rámci ICCF

**4** – členské příspěvky SKŠ v ČR

**6** – platby (vklady) související s odvoláním proti rozhodnutí rozhodčího v domácích soutěžích

**8** – ostatní platby (nutno blíže specifikovat dopisem či e-mailem zaslaným Ing. Glembekovi)

**Pořadí dvojic čísel AX a BY při zadávání variabilního symbolu nehraje žádnou roli!**

Na jednom platebním příkazu či jedné složence však mohou figurovat nejméně dva účely platby, a to kvůli bezproblémové identifikaci jednotlivých položek v celkové částce!

**Příklad 1:** hráč narozený 31. 1. 1990 si platí členské příspěvky na 3 roky – variabilní symbol bude 9001313400 nebo 9001310034

**Příklad 2:** hráč narozený 31. 1. 1990 si platí členské příspěvky na dva roky a startovné ICCF za jednu skupinu – variabilní symbol bude 9001312412 nebo 900131224

Konstantní symbol s účinností od 1. 3. 2004 již není nutné uvádět a specifický symbol se nezadá.

Žádáme všechny hráče, kteří provedli platbu, aby bezodkladně zaslali avízo (pokud možno s kopií dokladu o zaplacení) ekonomovi SKŠ v ČR – panu ing. B. Glembekovi:

**Ing. Bohumír Glembek**  
**Dukelská 306**  
**562 01 Ústí nad Orlicí 1**  
E-mail: [glembek@skscr.cz](mailto:glembek@skscr.cz)

Jen tak je totiž možné zajistit, aby o případných nedošlých platbách na účet SKŠ v ČR byli jejich odesílatelé vždy včas informováni a nevznikala tak zbytečná nedorozumění.



# Pravidla korespondenčního šachu hraného prostřednictvím webserveru ICCF pro turnaje pořádané ŘK SKŠ v České republice

Vydává SKŠ v ČR podle ustanovení § 4, odstavce 2e Stanov

## 1. Hra a její řízení

- 1.1 Partie se hrají prostřednictvím webserveru ICCF a v souladu s pravidly FIDE, jestliže je lze aplikovat.
- 1.2 Za řízení turnaje a řádný průběh partií v souladu s Pravidly korespondenčního šachu hraného prostřednictvím webserveru ICCF pro turnaje pořádané ŘK SKŠ v ČR (dále jen Pravidla) je zodpovědný jmenovaný rozhodčí turnaje.
- 1.3 Jestliže hráč z jakéhokoli důvodu ztratí přístup k internetu a není z jakýchkoli příčin schopen tento přístup obnovit do 30 dnů, bude to považováno za jeho vystoupení z turnaje. Takové přerušení hry na období do 30 dnů je povoleno pouze jedenkrát za kalendářní rok.
- 1.4 Výsledky partií, které dospěly ke svému závěru normálním průběhem, budou automaticky zaznamenávány systémem a rozhodčí turnaje o nich bude informován prostřednictvím systému. Ve všech ostatních případech jsou hráči odpovědní za vznášení reklamací nebo za komunikaci s rozhodčím turnaje, který řeší problémy a spory.
- 1.5 Tato pravidla platí pro všechny turnaje SKŠ v ČR, které jsou hrány prostřednictvím webserveru ICCF, pokud není při vypsání turnaje nebo na startovní listině výslovně uvedeno jinak.

## 2. Předávání tahů

- 2.1 Všechny tahy jsou prováděny pomocí jejich zadání na webserveru ICCF.
- 2.2 Systém webserveru ICCF okamžitě zpracovává e-mailovou zprávu a předává soupeři zahrný tah a další relevantní informace.
- 2.3 Hráči jsou odpovědní za sledování průběhu všech svých partií a spotřeby času na webserveru ICCF. Zvolí-li hráč možnost nepřijímat e-mailové zprávy o provedených tazích soupeře, nezbaňuje jej to odpovědnosti za zajištění řádného průběhu partií.

## 3. Urgence odpovědi

- 3.1 Pokud hráč neprovede tah do 14 dní, zašle mu webserver ICCF automaticky e-mailovou upomínku; další upomínku zašle webserver ICCF při neprovedení tahu do 28 dní. Konečně poslední upomínku webserver zašle, pokud hráč neprovede tah do 35 dní.
- 3.2 Pokud hráč dostane poslední upomínku po 35 dnech, musí do 5 dnů oznámit rozhodčímu turnaje a soupeři, že bude pokračovat v partii. Pokud hráč v této lhůtě nebo dříve toto oznámení

nezašle a překročí limit 40 dní na tah, může rozhodčí turnaje prohlásit partii pro tohoto hráče za prohranou.

## 4. Nabídka dalších tahů

4.1 V partiích hraných prostřednictvím webserveru ICCF není nabídka dalších tahů povolena.

## 5. Zápisy a hlášení

5.1 Veškerá komunikace týkající se partie a záznamy tahů a jejich dat budou uchovány v systému webserveru ICCF až do ukončení turnaje a dostupné na požádání rozhodčímu turnaje.

5.2 Jako další pojistku pro mimořádné případy musí oba hráči vést svůj vlastní záznam partie a spotřeby času a na požádání jej předložit rozhodčímu turnaje.

5.3 Jestliže hráč neodpovídá na dotazy rozhodčího turnaje, může to být považováno za jeho vystoupení z turnaje.

5.4 Změny trvalé adresy a e-mailové adresy provádí v systému samotný hráč, a to v sekci jeho osobních údajů uchovávaných systémem.

5.5 Hráči jsou povinni neprodleně informovat tozhodčího o jakékoliv neshodě, která se týká jejich vzájemné partie.

5.6 Pokud se objeví závažná chyba na hardwaru nebo softwaru, musí hráč zajistit, aby o tom byl neprodleně informován rozhodčí turnaje a všichni soupeři.

## 6. Čas na rozmyšlenou

6.1 Limit spotřeby času je 40 dnů na 10 tahů pro každého hráče, není-li při vypsání turnaje nebo na startovní listině výslovně uvedeno jinak.

6.2 Nespotřebovaný čas v jedné časové kontrole se hráči přenáší do následující časové kontroly.

6.3 Čas na rozmyšlenou se udává ve dnech (tj. ve 24 hodinových intervalech). Hráč má k dispozici 24 hodin na odpověď na tah, teprve po jejich uplynutí je mu zaznamenán jeden den na rozmyšlenou v systému webserveru ICCF. Všechny následující dny se zaznamenávají obdobně. Části dne (tj. období kratší než 24 hodin) se při počítání hráčova celkového času na rozmyšlenou neberou v úvahu.

6.4 Základem pro počítání spotřeby času webserverem ICCF je Greenwich Mean Time (GMT) nebo jiný centrální čas daný umístěním serveru.

6.5 Hráč, který překročil povolený čas na rozmyšlenou, prohrává partii. Výhru v důsledku překročení časového limitu soupeře je nutné reklamovat u rozhodčího.

## 7. Turnajová dovolená

7.1 Není-li při vypsání turnaje výslovně uvedeno jinak, může každý hráč v průběhu jednoho kalendářního roku čerpat celkem 30 dnů turnajové dovolené, a to vcelku nebo po částech.

**7.2** Hráč, který zamýšlí čerpat turnajovou dovolenou, musí předem zadat tuto informaci v příslušné sekci systému webservru ICCF. Během čerpání turnajové dovolené nemůže hráč v příslušném turnaji provádět tahy.

## 8. Vystoupení z turnaje

**8.1.** V případě vystoupení hráče z turnaje nebo jeho úmrtí informuje rozhodčí o této skutečnosti (když je mu to známo) zbývajících hráče.

**8.2.** Rozhodčí turnaje rozhodne, zda u hráče, který vystoupil z turnaje nebo zemřel, budou všechny jeho partie anulovány, nebo zbývajících neukončené partie odhadnuty nebo prohlášeny za prohrané.

## 9. Odhady

**9.1** Po skončení turnaje postupuje rozhodčí turnaje podle platného Odhadního řádu SKŠ v ČR.

## 10. Rozhodnutí rozhodčího a odvolání se proti rozhodnutí rozhodčího

**10.1** Při porušování těchto Pravidel, neuposlechnutí pokynu rozhodčího a při jiných přestupcích lze použít některá z těchto opatření:

- písemné napomenutí (při prvním nebo méně závažném přestupku),
- písemné napomenutí s výstrahou (při opakovaném nebo závažnějším přestupku),
- prohlášení partie za prohranou, porušoval-li hráč i po výstraze Pravidla nebo dopustil-li se vůči soupeři velmi závažného přestupku,
- vyloučení z turnaje se ztrátou všech neukončených partií, nebere-li hráč na vědomí předešlé tresty a nadále porušuje Pravidla, nebo je porušil zvláště hrubým a zavrženíhodným způsobem.

**10.2** Proti rozhodnutí rozhodčího turnaje se lze odvolat k arbitrovi v propadné lhůtě 15 dnů od data odeslání rozhodnutí. Odvolání se zasílá arbitrovi, kopie rozhodčímu turnaje, který vydal rozhodnutí, a prostřednictvím rozhodčího soupeři. Současně s podáním odvolání musí být poukázán vklad 300 Kč na bankovní účet SKŠ v ČR. Hráč, který obdržel zprávu EP se sdělením, že se jeho soupeř proti rozhodnutí rozhodčího odvolal, má právo do 7 dnů zaslat rozhodčímu turnaje své vyjádření k odvolání. Po obdržení odvolání a vyjádření hráčů zašle rozhodčí arbitrovi všechny materiály, ze kterých vycházel při řešení sporu. Připojí rovněž svoje vyjádření k odvolání.

**10.3** Arbitr vydá rozhodnutí o řešení odvolání a zašle ho oběma stranám i rozhodčímu do 15 dnů po obdržení všech potřebných dokladů. Jeho rozhodnutí je konečné. Je-li odvolání vyhověno alespoň částečně, vklad v plné výši se vrátí ve stejné lhůtě hráči, který se odvolal. V ostatních případech propadá vklad ve prospěch SKŠ v ČR.

## 11. Závěrečná ustanovení

**11.1** Tato Pravidla byla schválena Řídící komisí SKŠ v ČR dne 6. 11. 2006 a platí pro soutěže startované od 15. 11. 2006.

**11.2** Změny nebo doplňky těchto Pravidel, jakož i jejich výklad, provádí výhradně ŘK SKŠ v ČR.

*Zpracoval: Ing. Josef Mrkvička*



# Pravidla korespondenčního šachu hraného elektronickou poštou pro turnaje pořádané ŘK SKŠ v České republice

Vydává SKŠ v ČR podle ustanovení § 4, odstavce 2e Stanov

## 1. Úvodní ustanovení

- 1.1. Partie jsou hrány prostřednictvím elektronické pošty (dále jen EP) v souladu s Pravidly šachu FIDE, jestliže je lze aplikovat.
- 1.2. Za řízení turnaje a průběh partií v souladu s Pravidly korespondenčního šachu hraného elektronickou poštou pro turnaje pořádané ŘK SKŠ v České republice (dále jen Pravidla) je zodpovědný jmenovaný rozhodčí.
- 1.3. Jestliže hráč z jakéhokoli důvodu ztratí přístup k EP a není schopen tento přístup obnovit do 30 dnů, bude to považováno za jeho vystoupení z turnaje. Takové přerušení hry na období do 30 dnů je povoleno pouze jedenkrát za kalendářní rok.

## 2. Zasílání tahů

2.1. Tahy se zasílají v podobě zprávy EP:

- v české úplné algebraické notaci, a musí být číslovány. Po dohodě obou soupeřů lze používat i notaci odlišnou (např. zkrácenou algebraickou notaci, číselnou notaci, apod.), která je pak pro oba dva hráče závazná. V jedné partii nelze používat více typů notací souběžně.

2.2. Zpráva EP musí obsahovat tyto údaje:

- jméno a emailovou adresu odesílatele;
- souvislý záznam všech dosud odehraných tahů a potvrzení data odeslání soupeřovy poslední zprávy, a to v následujícím závazném formátu:

Turnaj:

Start: 01/01/2007

Bílý:

Černý:

Dovolená bílého: od ... do ... (... dnů) atd.

Dovolená černého: od ... do ... (... dnů) atd.

				Bílý	Černý			
Obdrženo	Odesláno	Celkem	Tah č.	Tah	Tah	Obdrženo	Odesláno	Celkem
-----	25/09	00/00	01	e2-e4	e7-e5	25/09	26/09	01/01
26/09	28/09	02/02	02	Jg1-f3	Jb8-c6	28/09	30/09	02/03
30/09	04/10	04/06	03	Sf1-c4	Sf8-c5	04/10	06/10	02/05
06/10	06/10	00/06	04	0-0	Jg8-e7	06/10	08/10	02/07

- když datum odpovědi uvedené odesílatelem v záznamu neodpovídá skutečnému datu odeslání uvedenému v časovém údaji v záhlaví zprávy, musí příjemce toto datum opravit a sdělit to odesílateli společně se svou odpovědí.

### 3. Tahy a návrhy pokračování

- 3.1. Žádný platný tah nesmí být po odeslání vzat zpět. Překlepy v zápise jsou závazné, jestliže představují platné tahy.
- 3.2. Pro platnost odeslaného tahu je nezbytné přesně zopakovat poslední tah soupeře.
- 3.3. Nečitelný, nedovolený nebo nejednoznačný tah musí být vrácen zpět odesílateli k okamžité opravě, avšak bez povinnosti táhnout dotčeným kamenem.
- 3.4. Zpráva odeslaná bez uvedení tahu bude považována za odeslání nečitelného tahu.
- 3.5. Opomenutí nebo přidání šachových znamének (jako např. + „šach“, x „brání“, e. p. „en passant“) nemá na platnost tahu žádný vliv.
- 3.6. Návrhy podmíněných pokračování jsou závazné, dokud příjemce nevykoná tah odlišný od navrhovaného.
- 3.7. Každý přijatý navrhovaný tah musí být v odpovědi přesně zopakován.
- 3.8. Jestliže není odpovězeno na přijaté navrhované pokračování, bude to považováno za nečitelný tah.
- 3.9. Platný tah musí být odeslán do 16 dnů od obdržení soupeřova tahu. Když hráč neobdrží do 16 dnů odpověď na svůj tah, musí jej se všemi náležitostmi (včetně záhlaví zprávy) zopakovat soupeři a kopii zaslat též rozhodčímu turnaje. Odpověď na takovéto opakování musí být rovněž zaslána v kopii rozhodčímu turnaje.
- 3.10. Partii, ve které nebyl zaslán žádný tah po dobu 40 dnů, může rozhodčí turnaje prohlásit za prohranou pro hráče, který předem neinformoval rozhodčího turnaje a svého soupeře o zamýšleném zpoždění své odpovědi.

### 4. Zápisy a hlášení

- 4.1. Všechny zprávy EP došlé od soupeře, které se týkají partie, musí hráč uschovat do konce turnaje a na vyžádání zaslat rozhodčímu turnaje.
- 4.2. Jestliže hráč neodpoví na dotaz rozhodčího turnaje do 14 dní, může to být považováno za jeho vystoupení z turnaje. Do této lhůty se nezapočítává čas, po který má hráč turnajovou dovolenou.
- 4.3. Změna e-mailové adresy pro daný turnaj musí být ihned oznámena rozhodčímu turnaje a všem soupeřům.
- 4.4. Hráči jsou povinni ihned neprodleně informovat rozhodčího o jakékoliv neshodě, která se týká jejich vzájemné partie.
- 4.5. Když se objeví závažná chyba na hardwaru nebo softwaru, musí hráč zajistit, aby o tom byl neprodleně informován rozhodčí turnaje a všichni soupeři.

## 5. Čas na rozmyšlenou a sankce

- 5.1. Každý hráč má k dispozici 40 dní na každých 10 tahů, jestliže propozice turnaje výslovně neúčují jinak. Ušetřený čas se hráči převádí vždy do další části partie.
- 5.2. Časem na rozmyšlenou spotřebovaným na tah se rozumí rozdíl mezi datem, kdy byl hráči doručen soupeřův poslední tah, a datem odeslání hráčovy odpovědi, počítaný v celých dnech. Jestliže hráč obdrží tah soupeře před 20.00 hodin určitého kalendářního dne, považuje se tento tah za doručený téhož dne.  
Když hráč obdrží tah soupeře po 20.00 hodin určitého kalendářního dne, může se tento tah považovat za doručený následujícího dne.
- 5.3. V případě přijetí návrhu dalšího pokračování se čas počítá k poslednímu přijatému tahu.
- 5.4. Hráč, který poslal nečitelný, nedovolený nebo nejednoznačný tah, nebo nesprávně zopakoval soupeřův poslední tah, bude penalizován připočtením 2 dnů k jeho času na rozmyšlenou.
- 5.5. Hráč, který překročil povolený čas na rozmyšlenou, prohrává partii.

## 6. Překročení času na rozmyšlenou

- 6.1. Reklamací překročení časového limitu (dále PČL) musí hráč zaslat rozhodčímu turnaje se všemi náležitostmi nejpozději při odpovědi na soupeřův 10., 20., 30. atd. tah. Zároveň s reklamací PČL musí hráč uvést i své závazné pokračování pro případ neuznání reklamace.
- 6.2. Současně musí hráč informovat o své reklamaci PČL soupeře, jehož PČL reklamuje.
- 6.3. Protest proti reklamaci PČL musí být zaslán rozhodčímu turnaje do 14 dnů od obdržení informace dle čl. 6.2, jinak bude rozhodčí turnaje považovat reklamaci PČL za uznanou.
- 6.4. O svém rozhodnutí informuje rozhodčí do 14 dnů oba hráče.
- 6.5. Jestliže rozhodčí turnaje přijme reklamaci PČL, pak hráč, který překročil povolený časový limit, prohrává partii.
- 6.6. Jestliže rozhodčí turnaje zamítne reklamaci PČL jako nepodloženou, může rozhodnout, že v průběhu aktuální fáze partie do nejbližší časové kontroly nebude přijímat žádnou další reklamaci PČL od téhož hráče.

## 7. Turnajová dovolená

- 7.1. V průběhu jednoho turnaje může každý hráč čerpat celkem 30 dní turnajové dovolené, a to vcelku nebo po částech. Dovolenu musí hráč čerpat ve všech partiích turnaje současně.
- 7.2. Hráč musí o své dovolené alespoň 1 den předem informovat soupeře a rozhodčího.
- 7.3. Odpoví-li hráč během své dovolené, končí v uvedené partii jeho dovolená dnem odeslání tahu a zbytek nahlášené dovolené propadá. Přerušil-li dovolenu se všemi hráči najednou, zbytek dovolené mu zůstává a může ji čerpat kdykoliv později. O takovém přerušení dovolené informuje rozhodčího turnaje.

## 8. Vystoupení z turnaje, úmrtí

- 8.1. V případě vystoupení hráče z turnaje nebo jeho úmrtí informuje rozhodčí o této skutečnosti (Je-li mu to známo) zbývající hráče a vyzve je k zaslání zápisu partií. (Forma zápisu – viz čl. 10.1.).

- 8.2. Na základě těchto zápisů rozhodčí rozhodne, zda budou anulovány všechny jeho partie, zbývající neukončené partie odhadnuty nebo prohlášeny za prohrané.

## 9. Skončení turnaje a odhady

- 9.1. Po skončení turnaje postupuje rozhodčí turnaje podle platného Odhadního řádu SKŠ v ČR.

## 10. Hlášení výsledků

- 10.1. Nejpozději do 7 dnů po ukončení partie zašle povinně vítěz, v případě remízy oba hráči, zprávou EP jasný zápis partie (nejlépe ve formátu PGN) rozhodčímu.
- 10.2. Výsledek je oficiálně zaznamenán pouze po obdržení takového zápisu.
- 10.3. Jestliže rozhodčí neobdrží zápis partie od žádného z hráčů, může partii prohlásit za prohranou pro oba hráče.

## 11. Rozhodnutí rozhodčího a odvolání se proti rozhodnutí rozhodčího

- 11.1. Při porušování těchto Pravidel, neuposlechnutí pokynu rozhodčího a při jiných přestupcích lze použít některá z těchto opatření:
- písemné napomenutí (při prvním nebo méně závažném přestupku),
  - písemné napomenutí s výstrahou (při opakovaném nebo závažnějším přestupku),
  - prohlášení partie za prohranou, porušoval-li hráč i po výstraze Pravidla nebo dopustil-li se vůči soupeři velmi závažného přestupku,
  - vyloučení z turnaje se ztrátou všech neukončených partií, nebere-li hráč na vědomí předešlé tresty a nadále porušuje Pravidla, nebo je porušil zvláště hrubým a zavrženíhodným způsobem.
- 11.2. Proti rozhodnutí rozhodčího turnaje se lze odvolat k arbitrovi v propadné lhůtě 15 dnů od data odeslání rozhodnutí. Odvolání se zasílá arbitrovi a kopie soupeři a rozhodčímu turnaje, který vydal rozhodnutí. Současně s podáním odvolání musí být poukázán vklad 300 Kč na bankovní účet SKŠ v ČR. Hráč, který obdržel zprávu EP se sdělením, že se jeho soupeř proti rozhodnutí rozhodčího odvolal, má právo do 7 dnů zaslat rozhodčímu turnaje své vyjádření k odvolání. Po obdržení odvolání a vyjádření hráčů zašle rozhodčí arbitrovi všechny materiály, ze kterých vycházel při řešení sporu. Připojí rovněž svoje vyjádření k odvolání.
- 11.3. Arbitr vydá rozhodnutí o řešení odvolání a zašle ho oběma stranám i rozhodčímu do 15 dnů po obdržení všech potřebných dokladů. Jeho rozhodnutí je konečné. Je-li odvolání vyhověno alespoň částečně, vklad v plné výši se vrátí ve stejné lhůtě hráči, který se odvolal. V ostatních případech propadá vklad ve prospěch SKŠ v ČR.

## 12. Závěrečná ustanovení

- 12.1. Tato Pravidla byla schválena Řídící komisí SKŠ v ČR dne 7. 10. 2006 a platí pro soutěže startované od 1. 1. 2007.
- 12.2. Turnaje, které byly odstartovány před 1. 1. 2007, se dohrají podle Pravidel platných od 1. 8. 2003.
- 12.3. Změny nebo doplňky Pravidel, jakož i jejich výklad, provádí výhradně ŘK SKŠ v ČR.

*Zpracoval: Ing. Josef Mrkvička*