



Korespondenční šach

Rubrika Sdružení korespondenčního šachu v ČR

www.skscr.cz

Vedoucí rubriky: Jan Židů, K Jasánkám 12/1195, 155 00 Praha 515

Mobil: 603 246 333

E-mail: zidu@skscr.cz

1. ROČNÍK MČR tříčlenných družstev – 1. liga 2005/6 1. Zasilatelství Železník Pardubice

Vážení šachoví přátelé,

1. ročník MČR tříčlenných družstev hraného e-mailem (1. 4. 2005 – 30. 9. 2006) za účasti 15 týmů právě skončil. Pořadí medailistů a jejich největších pronásledovatelů bylo na cílové pásce následující:

1. Zasilatelství Železník PARDUBICE 31,5: 1. Jaroslav Alexa, 2. Štěpán Soucha, 3. Josef Sýkora

2. VETERÁNI 29: 1. Jindřich Vožda, 2. Lešek Pytlík, 3. Alois Valák

3. DISCOVERY 27,5: 1. Jan Lounek, 2. Ladislav Pravec, 3. Jan Schwarz

4. EXOTI 26,5: 1. Lukáš Meze-
ra, 2. František Hlaváč, 3. František Nepustil

5. Přátelé SENIOŘI 26: 1. Jiří Buček, 2. František Švajdler, 3. Josef Mikoška

6. OLD BOYS: 1. Petr Tomíšek, 2. Vladislav Markytán, 3. Karel Glaser

7. Ještěd LIBEREC: 1. František Svoboda, 2. Petr Janouš, 3. Zdeněk Cakl

8. SEŠLOST, všichni 24,5: 1. Josef Pecka, 2. Antonín Toman, 3. Radomír Svršek

Mistrovský titul si doslova vydřel mocným finišem tým Zasilatelství Železník PARDUBICE, jehož členy jsem požádal o krátkou rekapitulaci soutěže z pohledu vítězného družstva a glosované partie. V další části rubriky se tedy můžete seznámit s postřehy a ukázkami šachové tvorby novopečených přeborníků ČR tříčlenných družstev.

Všem medailistům, ale i družstvům na 4.–8. místě, která si svým umístěním zajistila účast ve 2. ročníku 1. ligy MČR tříčlenných družstev, srdečně blahopřejeme ke krásnému úspěchu i předvedeným výkonům a přejeme mnoho zdaru do dalších ročníků této oblíbené soutěže!

Jan Židů

Setkání vítězného družstva Zasilatelství Železník PARDUBICE v Budilově dne 19. 8. 2006 a jeho zpravěd:

Dohromady jsme se dali na Shromáždění zástupců SKŠ v Třebíči, které se konalo ve dnech 19.–21. 11. 2004. S druhým nejvyšším součtem ELO-bodů družstva jsme patřili k horkým kandidátům na medaili. Favoritem celé soutěže byl tým VETERÁNI. Tento tým se také od startu soutěže usadil na čele. Nám se úvod turnaje nevydařil a výsledky byly oproti očekávání jen stěží průměrné. Prostě se nedařilo...

Kamarádský duch v týmu však zafungoval. Nikdo nechtěl zklamat a začali jsme bojovat v každé partii s maximálním nasazením. Mnohé se podařilo zachránit a mnohé vylepšit tak, že po čase jsme již bojovali o medailové umístění. To nás neskutečně povzbudilo. Řekli jsme si, že boj o prvenství nevzdáme. Pečlivou hrou jsme dosáhli několika překvapivých výsledků a několik měsíců před koncem bylo jasné, že se o titulu rozhodne mezi dvěma nejvyšše nasazenými týmy, tedy mezi

VETERÁNY a Zasilatelstvím Železník PARDUBICE.

Poslední partie jsme zodpovědně konzultovali. Zlomovým se stal zejména duel Soucha–Pytlík, ve kterém náš hráč podal obdivuhodný výkon a precizní hrou vydřel rozhodující výhru s hlavním konkurentem na prvenství.

Být mistry republiky je vždy velká pocta, my to tak cítíme a z vítězství máme obrovskou radost. Byli jsme soudržným kamarádkým týmem a naši radost umocňuje i skutečnost, že na zisku 31,5 bodu jsme se všichni podíleli stejnou měrou, tj. každý z nás získal pro družstvo 10,5 bodu!

Vítězství v 1. MČR tříčlenných družstev jsme společně oslavili na Šumavě, ve vesničce Budilov. Utužili jsme partu a poskládali plány pro 2. ročník

této e-mailové soutěže, který začne 1. 2. 2006. Motivace týmu Zasilatelství Železník PARDUBICE bude opět velká. Obhajovat mistrovský titul je nepochybně mnohem obtížnější než zvítězit poprvé. Navíc touhu po opětovném prvenství umocní i předpokládaný cenový fond pro tuto soutěž ve výši 20 000 Kč(!), který se zřejmě stane významným motivačním faktorem i u ostatních přihlášených družstev.

Předpokládáme tedy, že účast kvalitních hráčů (potažmo družstev) bude velice vysoká a MČR tříčlenných družstev se stane jednou z nejpopulárnějších soutěží Sdružení korespondenčního šachu v České republice.

Za družstvo ZŽ PARDUBICE
Josef Sýkora

1. šachovnice Jaroslav Alexa 10,5 ze 14



□ Mezera Lukáš

■ Alexa Jaroslav

(Komentář Jaroslav Alexa)

D05: Tuto partii jsem zahajoval s vědomím, že hraji proti ambicióznímu soupeři.



1.d4 d5 2.♘f3 e6 3.e3 ♘f6
4.♙d3 c5 5.c3 ♘c6 6.♘bd2
♙d6 7.0-0 0-0 8.dxc5 ♙xc5
9.e4 ♗c7
9...♙b6.

10.♗e2 ♙b6

Úmyslně se vyhýbám častěji hraným tahům. I když byl tento postup zvolen jen v relativně malém počtu partií, má kupodivu obrovskou procentuální úspěšnost.

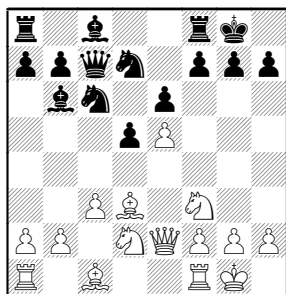
Encyklopedie šachových zahájení radí

10...h6 nebo

10...♙d6

11.e5 ♘d7

Nyní přijde známý kombinační obrat, po kterém na šachovnici vznikne pozice s nestejným materiálem. Šance hrát na výhru jsou oboustranné. Stejný plán by bílý zcela nepochybně uskutečnil i ve variantě 11...♘g4 12.♙xh7+ ♔xh7 13.♘g5+ ♔g8 14.♗xg4 ♗xc5 15.♗h5 ♗f5 16.♘df3. Ta však pro černého už tak výhodná není.



12.♙xh7+ ♔xh7 13.♘g5+ ♔g6 14.♗d3+ f5 15.♘xe6 ♗xc5 16.♘xf8+ ♘xf8 17.♘f3 ♗e4

Prakticky vynuceno.

18.♗d2 d4

Úkolem černého je výhodně rozmístit své figury a schovat krále na g8. Tah v partii uvolňuje krásné pole d5 pro ústup dámy.

18...♘c6 19.♗e1 ♗c4 20.b3 ♗c5 21.a4 ♗d6;

18...♘c5 19.♘xe5+ ♗xc5 20.♗e1 ♗d6.

19.♗e1 ♗d5 20.b4?!N

Nový, ale nevzhledný tah, který stál u zrodu potíží bílého. Soupeř se však možná zalekl partie Johnston A.–Prevenios M., IECG Team FBIM email 2000, ve které bílý po

20.♗e2 ♙e6 21.♘g5 ♙g8 rovněž ničeho nedosáhl a nakonec partii prohrál. Za pokus by stálo

20.b3 ♘c6 21.♙b2 či

20.♗d3 ♙e6 21.♘g5.

20...♙e6 21.♙b2 ♗d8 22.♗ad1

22.cxd4 ♔h7 23.♗ad1 ♙f7

24.♘g5+ ♔g8 25.♘xf7 ♔xf7.

22...♔h7

Krále je nutné ukryt.

22...♗xa2? 23.b5±.

23.cxd4 ♔g8

23...♙f7 24.♘g5+ ♔g8

25.♘xf7 ♔xf7.

24.a4 a6

Postup pěšce b jsem nechtěl dopustit. 24...♗b3 25.a5 ♙c7.

25.a5

25.♙c3 ♙f7.

25...♙c7

Černý stojí dobře a jeho figury začínají působit na slabá místa v bílém táboře.

26.♙c3 ♘g6 27.♗g5 ♙f7

28.♙d2 f4!

Omezuje pohyb bílého střelce a umožňuje výměnu dam, po které se bude protihra bílého rovnat nule.

28...♙d6;

28...♘xd4 29.♘xd4 ♗xd4 30.♗xf5.

29.♙c3 ♘ge7

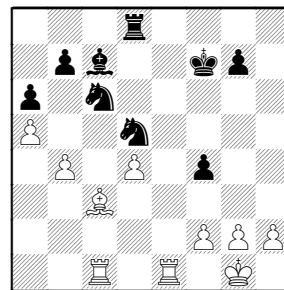
29...♙d6 30.♗g4 ♘f8 31.♗b1 ♘c6;

29...♗xg5 30.♘xg5 ♘ge7.

30.♗c1 ♗xg5

Výměny nahrávají rozhodně černému.

31.♘xg5 ♘d5 32.♘xf7 ♔xf7



Přestože „učebnicový“ poměr materiálu hovoří ve prospěch bílého, na první pohled je zřejmé, že to nemůže využít. Jeho věžím chybí možnost působení na volných řadách a sloupcích a neohýbý střelec míří do vlastní pěchoty.

33.♙d2 ♙d6!

Počítačem doporučené 33...♘xd4 34.♗c4 ♘c6 35.h3 ♙d6 36.♗b1 ♘e5 37.♗d4 ♙e7 by rozehrálo obě bílé věže.

34.♗c4 ♗e8

Likvidace aktivní věže nemůže uškodit.

35.♗xe8 ♔xe8 36.♔f1 ♘d7

37.♔e2 ♔e6 38.♔d3 ♘cxb4+

39.♔e2 ♘c6

Uvažoval jsem i o možnosti 39...g5.

40.♔d3 ♘cb4+

Další možnosti:

40...♘f6 41.f3 ♘d5;

40...♔f5;

40...g6 41.h3 ♘cb4+ 42.♔e4 ♘f6+ 43.♔f3 ♘c6.

41.♔e2 ♔f5

41...g6.

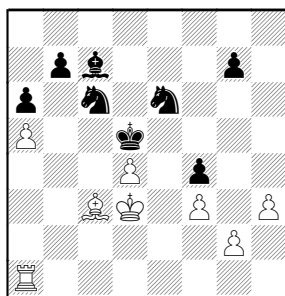
42.h3

42.♗c1 ♔e4 43.♗c4 ♘c6 44.f3+ ♔f5.

42...♘c6

Pole c6 je pro jezdce ideální. Jen z něj může napadat oba dva bílé pěšce najednou. V pozicích tohoto typu se musí výhoda dvou lehkých figur proti věži projevit velice brzy.

43.♔f3 ♖e6 44.♞a4 ♙c7
 45.♗e4
 45.g3 fxg3 46.fxg3 ♖f6 47.d5+
 ♗xd5.
 45...♗f6+ 46.♗d3 ♗d5 47.f3
 47.♞c4 ♗e4 48.♙e1 ♙d6 49.h4
 g6.
 47...♗d7
 47...♗e8 48.h4 ♗d6.
 48.♙c3
 48.h4 ♗f8 49.h5 ♗c6 50.♙c3
 ♙e5 51.♞a1 ♗xd4.
 48...♗f8
 48...♙e5 49.♞c4 ♙f6 50.♞a4 g5
 51.♞c4 ♙d8 52.♞a4.
 49.♞a1
 49.h4 ♗e6 50.h5 ♙e5 51.♞a1
 ♗cxd4 52.♙xd4 ♙xd4.
 49...♗e6



Figury černého jsou ideálně umístěny.

50.♞e1

Spíše jsem očekával pokračování 50.♞b1 ♗cxd4 51.♙xd4 ♗xd4, ale ani to by bílému samozřejmě k záchraně nestačilo.

50...g5

50...♗exd4 51.♙xd4 ♗xd4 52.♞e7 ♗c6 53.♞f7 g6 54.h4 ♙xa5 55.h5 ♗c5+ 56.♗c2 gxf5 57.♞xf4 ♙c7.

51.♞b1

O nějaký ten týden déle by možná partie trvala po 51.♞c2 ♗cxd4 52.♙xd4 ♗xd4 53.♞e7 ♗c6 54.♗e2 ♗d6 55.♞f7 ♗c6 56.♞f6 ♗d7 57.♞f7+ ♗c8.

51...♗cxd4 52.♙xd4 ♗xd4 a bílý se vzdal. 0:1

2. šachovnice Štěpán Soucha 10,5 ze 14



□ Soucha Štěpán

■ Pytlík Lešek

(Komentář Štěpán Soucha)

D46: 1.d4 d5 2.c4 e6 3.♗f3 ♗f6 4.♗c3 e6 5.e3 ♗bd7 6.♞c2 ♙d6 7.♙d3 dxc4 8.♙xc4 0-0 9.0-0 ♞e7 10.♙d2 e5 11.♙b3

Často se zde hrává i

11.h3

a špatné rozhodně není ani

11.♞ae1.

11...e4

Podle teorie by měl černý po tahu v partii a následně kombinaci získat mikroskopickou výhodu. Provéřit by si však určitě zasluhovalo zatím velice málo probádané pokračování 11...♙b8 12.h3 h6 13.♗h4 ♙d8 (13...♗h8!?) 14.♗f5 ♞f8 15.f4 (15.♞ad1!?) 15...exd4 16.exd4 ♗h8 17.♙e1 c5∞.

12.♗g5 ♙xh2+ 13.♗xh2 ♗g4+ 14.♗g1 ♞xg5 15.♞xe4 ♞h4

To je lepší než 15...♗df6 16.♞f4 (16.♞f3!?) 16...♞h4, protože 16. tah bílého bude vynucený.

16.♞f4 ♗df6 17.f3!

17.♙d1 ♙e6 18.♙xg4 ♗xg4=, jak se stalo v partii Ibragimov–Iskusnyh, Sankt Petersburg 1997.

17...g5 18.♞d6

18.♙e1 ♞h6 19.♞d6 ♗xe3 20.♗e4 ♙e6∞, Kramnik–Shirov, Frankfurt 1996.

18...♗e8 19.♞xf8+ ♗xf8

20.fxg4±

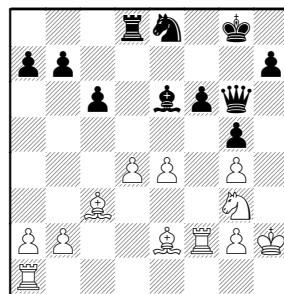
(Sakajev).

20...f6 21.♗e4 ♗g7 22.♙d1

♙c6 23.♙e1 ♞h6 24.♙c3 ♞g6

25.♗g3 ♞d3 26.♗h2 ♙d8

27.♙e2 ♞g6 28.e4 ♗g8 29.♞f2



29...♞g7!N

29...♗d6? 30.d5 ♞h6+

31.♗g1 ♞h4 32.dxc6 ♞xg3

33.♙d1 ♗f8 34.♙d3+, Saka-

jev–Kobalija, Sankt Petersburg 1997 (INF 71/460);

29...♞h6+ 30.♗h5 ♞g6

31.♞af1 ♞xc4 32.♞xf6+,

(Sakajev);

29...♙d7 30.♞af1 ♞f7 31.a4

♗f8 32.♙b4+ ♗g8 33.♗g1

♙d7 34.♙c3 ♞f7 35.♗f5 s ide-

ou ♙d3, e5, d5 a velice silným útokem (Sakajev).

V teoretickém souboji jsem zvítězil, ale co dál?

Po tahu

29...♞g7 jsem ke svému

údivu nenalezl žádné pokračování vedoucí k útoku na krále

nebo získání jiné rozhodující

výhody, jak by se mohlo zdát

podle poznámek k partii Saka-

jev–Kobalija. Analýzy Sakaje-

va sice směřovaly k vyhraným

KORSPONDENČNÍ ŠACH

pozicím za bílého, tah 29...♖g7 ale nerozebíral.

30.a3

30.♖af1! ♕xa2 31.♖a1 (31.♗f5!? ♖c7+. *Nebyl jsem si jist, zda taková kompenzace za pěšce by byla dostačující.*) 31...♕e6 32.♖xa7 Rozpojení věží pro změnu neumožňovalo zesilovat tlak po f sloupci.

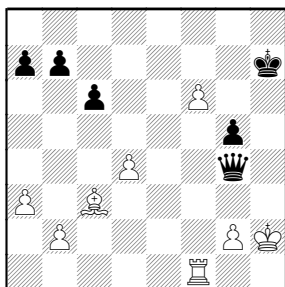
30...♗d7 31.♖af1 ♕xc4 32.♕c4+ ♕e6 33.♕xc6+ ♖xe6 34.e5 h6!

Nyní se začalo ukazovat, že ani zvolený postup s odevzdáním pěšce g4 bílému nic nedává.

35.♗h5 ♖g4 36.♗xf6+♠ ♗xf6♠ 37.♖xf6 ♖e8!

Až po nalezení varianty s 41.exf6 mi bylo jasné, že o remízu bude bojovat můj soupeř.

38.♖xh6 ♖f8♠ 39.♖g6+ ♗h7♠ 40.♖gf6 ♖xf6 41.exf6!



41...♗h5+?

Velké zaváhání. Mašina sice hlásí u tohoto tahu od začátku nuly, ale tím se nesmí nechat nikdo zmást. Zachránit partii mohl černý ihned po 41...♖c2 42.♗g1 g4 43.♖c1 ♖c4 44.♖c7+ ♗g6 45.f7 ♗g7 46.♗h2 c5 47.♖xb7 (47.♖d7 g3+ 48.♗xg3 ♖d3+ 49.♗f4 ♖f1+ 50.♗e4=) 47...♗f8 48.♖xa7 ♖b5 49.♖a8+ ♗xf7 50.d5 ♗b6 51.♗g3 ♖d6+ 52.♗xg4 ♖g6+ 53.♗f4 ♖d6+=.

42.♗g1 ♖f7

I když nemůže být pochyb

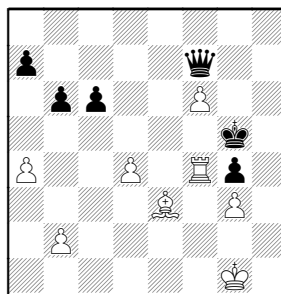
o tom, že bílý v této fázi partie tahá za delší konec provazu, pravděpodobný výsledek je stále ještě remíza.

43.♖f5 g4 44.♖f4 ♗h6 45.♕d2 ♗g5 46.♗f2 ♗h4 47.♕e3 b6

Výhodnější struktura pěšců byla a6, b7, c6, tj. lepší by bylo jejich ponechání na bílých střelce tabu. Takto se nerohodný výsledek partie černému vzdaluje.

48.a4 ♗h5 49.g3 ♗g5 50.♗g1!+-

50.b4? a6♠ 51.d5 cxd5 52.♕xb6 d4 53.♕xd4 ♗g6 a bílého krále nelze před šachy dámou dostatečně ukryt.



50...♖b3?

Umožňuje vznik druhého volného pěšce a urychluje tak prohru. Očekávaná a proanalyzovaná varianta byla: 50...♗g6 51.b4 a6 52.♕f2 b5 53.axb5 axb5 54.♖xg4+ ♗f5 55.♖f4+ ♗g5 56.d5! cxd5 57.♕d4 s vytempováním černého krále. Například: 57...♗g6 58.♗f2 ♗g5 59.♗g2 ♗h6 60.♗f3 ♖h5+ 61.g4 ♖f7 62.♖f5 ♗g6 63.♕e3 ♗h7 64.♖h5+ ♗g8 65.♖g5+ ♗f8 66.♕c5+ ♗e8 67.♕d4 ♖f8 68.♖c5+ ♗d7 69.♖c7+ ♗c6 70.g5 ♖c8 71.♗f4 ♖h3 72.f7.

51.♕f2 ♖f7♠ 52.b4 ♗h6 53.b5 cxb5 54.axb5 ♗h7 55.♕e3 ♗g6 56.♖f2 a černý se vzdal. 1:0

3. šachovnice

Josef Sýkora

10,5 ze 14



♠ Sýkora Josef

♣ Schwarz Jan

(Komentář Josef Sýkora)

A30: 1.c4

Výhodou tohoto tahu je, že dává oběma stranám více prostoru k vlastní tvorbě.

1...♗f6 2.♗f3 b6 3.g3 c5 4.♕g2 ♕b7 5.0-0 g6 6.d3

Možností je pochopitelně velmi mnoho. Bílý dává najevo, že se vzdává středu šachovnice a bude usilovat o hru na královském křídle.

6...♕g7 7.e4 0-0 8.♗c3 d6 9.♗h4

Přímočarý plán, kterému bude černý čelit protiakcí v centru.

9...♗c6 10.f4 e6 11.♕e3 d5N

A je tady novinka! Hrál se tu ledacos, ale tah v partii jsem v žádné databázi nenašel. Můj soupeř nechtěl očividně zahálet s protiakcí ve středu šachovnice.

11...♖b8, Shredder 8–Shredder 8, Computerschach 2004;

11...a6, Hanusz K.–Fodor M., korespondenčně 1981;

11...♖e8, Kostew A. N.–Siegmond R., CC EU/M/Gr/593, 2003;

11...♖d7, Lengyel L.–Lazar A., Gyongyos, Matra Cup 1999;

11...♖e7, Vaganian R.–Kuzmin G., Leningrad 1974; Botvinnik I.–Atlas D., 15. ročník Mem. Sokolského 1987.

12.cxd5 exd5 13.♙f2 d4

Závazné rozhodnutí. Nabízelo se i otevření hry po dxe4.

14.♗b1 ♖d7 15.h3 ♜fe8

16.♗d2 ♖e6 17.a3

Zabraňuje skoku jezce na b4, ale zároveň odevzdává důležité pole b3. Tím pomáhá aktivitě černého na dámském křídle.

17...♗d7 18.♖c2

Poziční hráči by jistě bádali nad tahem 18.♖g4, ale mně se chtělo útočit, a bez dam je to vždy složitější. Zahraný tah prakticky dokončuje vývin a dává šanci k zapojení věže a1 do hry.

18...♜ac8 19.♜ae1 h6 20.e5

Špatné by možná nebylo ani

20.♖c4 či

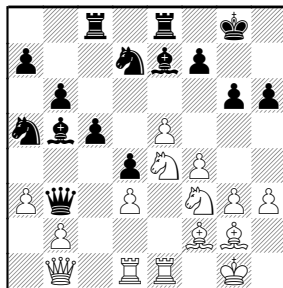
20.g4.

Rozhodl jsem se však hrát přes pole e4.

20...♗a5 21.♗hf3 ♙f8 22.♗e4 ♖b3 23.♖b1

Vyměnit dámy jsem prostě nechtěl, a to i za cenu, že černý může získat iniciativu.

23...♙a6 24.♜d1 ♙e7 25.♜fe1 ♙b5



26.g4!

Velmi důležitý tah, jehož cílem bylo aktivizovat střelce na f2 a převést ho na vysněné pole f6.

26...a6 27.♙h4 ♙f8

Těžké rozhodnutí, ale černý by po výměně na h4 velmi obtížně hájil klíčová pole d6 a f6.

28.♙f6 ♜b8 29.g5

Nepostradatelné zabezpečení střelce na f6 s výstrahou, že jezdec může skočit i na d6.

29...h5 30.♗h2

Zamýšlel jsem se i nad tahem

30.♗h4, ale zdálo se mi, že král na g1 překáží víc, než by bylo zdrávo.

V úvahu přicházelo i

30.♗h1.

30...♙a4 31.♜d2 ♙c6 32.♜f2!

Vynikající přípravný tah pro rozhodující průlom f5!

32...♙xe4 33.♜xe4 ♜bc8

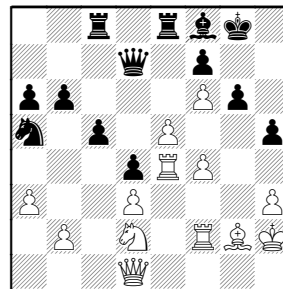
34.♗d2

Možná tak trochu překvapivý, ale velice účinný tah. Dáma je nucena se odporoučet na rizikové pole e6.

34...♖e6 35.♖d1

Mobilizací dámy se dokončila příprava klíčového tahu f5.

35...♗xf6 36.gxf6 ♖d7



37.f5! +- ♜xe5

Efektivní, ale nedostačující. Závěr partie nabízí hezké obraty, ale s jasným výsledkem.

38.fxg6 ♜f5

Ještě rychleji by to s černým šlo s kopce po 38...♙d6 39.gxf7+ ♖xf7 40.♜xe5 ♙xe5+ 41.♗h1 ♗f8 42.♜f5 ♜e8 43.♗e4+-.

39.gxf7+ ♗xf7 40.♗h1

Krásný tah, ale v době moderní techniky lehce předvídatelný.

40...♙d6 41.b4!

Jezdce bylo nutné poslat na špatné pole.

41...♗c6 42.♜h4

Nedotknutelnost věže na f2 vypadá opravdu moc pěkně! Partie je již prakticky rozhodnuta a zbývající tahy již nepotřebují žádný komentář.

42...♜h8 43.♜xf5 ♖xf5

44.♙xc6 ♖xf6 45.♜e4 ♗g7

46.♖g1+ ♗h7 a černý se současně vzdal. 1:0

Přihlášky do všech domácích soutěží pořádaných ŘK SKŠ v ČR přijímá a informace sdělí:

Mgr. Josef Sýkora, Palackého 2422, 530 02 Pardubice 2

E-mail: sykora@skscr.cz

Podmínkou účasti je zaplacení členských příspěvků SKŠ v ČR a startovního 50 Kč za jednu skupinu.

Přihlášky do mezinárodních soutěží pořádaných ICCF přijímá a informace sdělí:

ing. Petr Buchniček, Svážná 22, 634 00 Brno 34

E-mail: buchnicек@skscr.cz

Řídící komise Sdružení korespondenčního šachu v České republice vypisuje

2. mistrovství ČR tříčlenných družstev hrané elektronickou poštou

CENOVÝ FOND: 20 000 Kč

1. LIGA – startuje za účasti 15 družstev ve skupině.

Právo účasti mají:

- 1. až 8. družstvo z posledního ročníku 1. ligy
- Další družstva budou zařazena na základě divoké karty
(ta bude udělována družstvům s nejvyšším součtem ELO SKŠ)

2. LIGA – startuje za účasti nejvýše 15 družstev ve skupině.

Právo účasti mají:

- Všechna přihlášená družstva, která nebudou zařazena do 1. ligy.

V případě přihlášení více než 15 družstev se může 2. liga rozdělit do dvou skupin.

Systém soutěže – olympijský

Pro hodnocení družstev se výsledky na jednotlivých šachovnicích sečtou a tvoří body družstva. V případě, že dvě nebo více družstev získá stejný počet bodů, jejich konečné umístění se určí na základě vzájemného utkání. Nelze-li ani takto určit pořadí, bude přiznáno všem družstvům stejné umístění.

Přihlášky družstev

Soutěží se mohou zúčastnit libovolná družstva klubů, oddílů, organizací, přátel apod. Přihláška družstva musí obsahovat:

- a) název družstva,
- b) jméno a adresu kapitána družstva,
- c) jméno zástupce kapitána,
- d) soupisku družstva v pořadí podle jednotlivých šachovnic s těmito údaji:
 - jméno a příjmení hráče,
 - rodné číslo,
 - adresu pro zasílání korespondence, e-mail,
 - ELO a VT v praktickém šachu pokud nemá VT a ELO v KŠ.

Všichni hráči musí mít zaplacené členské příspěvky za roky 2006, 2007 a 2008!

Startovné se neplatí! Přihlášky zasílejte do **31. 10. 2006** na e-mailovou adresu Mgr. Josefa Sýkory: sykora@skscr.cz

Na tuto adresu zasílejte i veškeré případné dotazy související s touto soutěží.

Přihlašovat se mohou i dvojice či jednotlivci! Vedoucí STÚ z nich vytvoří družstva! Šance hrát je tedy pro všechny! Těšíme se na Vaše přihlášky!

Josef Sýkora – vedoucí STÚ SKŠ v ČR