

Korespondenční šach @



ŠACHinfo, pošt. přihrádka 3, 150 21 PRAHA 5
E-mail: info@sachinfo.cz



Rubriku řídí:
Josef Sýkora
Palackého 2422
530 02 Pardubice
Tel. (byt):
466 511 669
E-mail:
mgrjs@seznam.cz

NAŠI NA LISTINĚ ELO ICCF K 1. 4. 2004

přijmení	jméno	titul	ELO								
	Ertl	Luboš	2112		Jirkovský	Tomáš	2092		Mareš	Václav	2135
	Felkl	Karel	1885		Jirků	Jaroslav	2291		Markytán	Vladislav	2367
	Filip	Vladimír	2236		Jordánek	Jiří	2353		Martin	Petr	1906
	Flek	Ladislav	2044		Jurk Zdeněk		2224		Mašek	František	2043
	Foukal	Zdeněk	2338		Kadlec	Antonín	2427		Mašek	Jan	2418
	Fuka	Miroslav	2180		Kasík	Miroslav	2228		Matoušek	Jan (sen)	2283
	Geryk	Miroslav	2444		Kesl	Ervin	2166		Merlíček	Jiří	2413
	Geryk	Petr	2095		Klmpar	Miloslav	2286		Mezera	Lukáš	2206
	Glaser	Karel	2337		Klíma	Miloš	2146		Michálek	Miroslav	SIM 2451
	Glembek	Bohumír	2061		Kočí	Vladimír	2309		Mika	Petr	1845
	Goč	Pavel	2154		Kolář	Pavel	2283		Mikoška	Josef	1986
	Göth	Jiří	SIM 2449		Kolařík	Jiří	2362		Miloš	Vladislav	2075
	Grulich	Jiří	2261		Kolařík	Josef	2194		Miščko	Jan	2178
	Gřešek	Jaromír	2510		Košek	Lubomír	2120		Moravec	Jindřich	1919
	Gubaš	Jan	2355		Košťál	Jindřich	2429		Moučka	Jiří	IM 2505
	Hadraba	Vladimír	2441		Kotrč	Michal	2191		Možná	Eva	LGM 2165
	Hála	Martin	2381		Kouba	Petr	2022		Možný	Miloš	2310
	Havlík	Lumír	1829		Koukal	Vladimír	2199		Mráz	Milan	SIM 2546
	Hejda	Václav	2307		Kovář	Jan	2270		Mrkvička	Josef	SIM 2515
	Hladeček	Miloslav	2353		Kratochvíl	Miloš	SIM 2537		Mudra	Oldřich	2089
	Hladík	Josef	2313		Křemář	Jiří	2261		Musil	Martin	2353
	Hlaváč	František	2368		Křebich	Miloslav	2386		Mužík	Martin	2029
	Hlaváček	Ladislav	2008		Krejčíř	Stanislav	2065		Nečesaný	Zdeněk	2308
	Hlaváček	Robert	2362		Krejčířík	Radim	2254		Nejedo	Josef	2129
	Hlavica	Břetislav	2117		Kropík	Jan	2289		Nejzchlebová	Vlasta	LM 2240
	Hnilička	Michal	1963		Kroužel	Jaroslav	2300		Nejtek	Jiří	2257
	Hojác	Mojmír	2145		Kšír	Bohumil	2176		Němec	Bedřich	2427
	Holas	Ladislav	2277		Kubelkan	Martin	2259		Němec	Jaroslav	2466
	Holovský	Zdeněk	1734		Kubíková	Hana	LM 2161		Němec	Zdeněk	2037
	Horáčková	Vlasta	LM 2338		Kudela	Stanislav	2281		Němec	Zdeněk	2097
	Hostinský	Jiří	2405		Kühnl	Eduard	1916		Němček	Pavel	2128
	Houdek	Vladimír	2084		Kuchta	Jiří	2369		Neupustil	František	2252
	Houška	Bohumil	2289		Kuchta	Jiří	2176		Nigrin	Jiří	2018
	Hrdý	Roman	2242		Kuchtová	Růžena	2260		Nosek	Jaroslav	2302
	Hrubčík	Martin	2125		Kuta	Jiří	2323		Novák	Bořivoj	2074
	Hrubý	Jaromil	2094		Kůta	Miloslav	2310		Novák	Jaromír	2087
	Hýbl	Jaroslav	GM 2464		Kutnar	Václav	2258		Novák	Václav	1986
	Hýbl	Vladislav	2356		Lakota	Ivo	2034		Novák	Vratislav	2287
	Chmelík	Jiří	IM 2381		Lášek	Miloš	2331		Nojotný	Petr	2252
	Chytílek	Roman	SIM 2605		Laurenc	Petr	IM 2459		Nožička	Vladislav	1968
	Jalůvka	Josef	2427		Leiner	Raimund	2355		Nývlt	Zdeněk	SIM 2625
	Jandek	Štefan	2417		Lexa	Václav	SIM 2562		Omelka	Roman	2435
	Jandovský	Viktor	2258		Lížan	Ladislav	2390		Orlíček	Karel	2199
	Janeček	Josef	2329		Lorenc	Tomáš	2279		Pachmann	Otakar	2378
	Janouš	Petr	2455		Lounek	Jan	2428		Pálková	Hana	LM 2049
	Jedlička	Aleš	2237		Lukáš	Petr	2182		Paur	Martin	2112
	Jeřábek	Petr	2211		Lukša	Aleš	1934		Pavlíček	Jan	1977
	Jeřábek	Zdeněk	2277		Máčka	Miroslav	2310		Pecka	Josef	2212
	Ježek	Jan	IM 2488		Machýček	Lubomír	2455		Pech	Václav	1747
	Jina	Jiří	2113		Makovský	Pavel	2327		Pensimus	Petr	1831
	Jirk Aleš		2198		Makovský	Petr	2486		Pesr	Jaromír	2086
	Jirk Jindřich		2373		Marek	Roman	2390		Peša	Ladislav	2320

Petiříček Jiří	2104	Rychtecký Pavel	2260	Sýkora Josef	2549	Větrovský Petr	2138
Plešek Jiří	2369	Ryška Jiří	1799	Ševčeček Rudolf	GM 2570	Vičánek Josef	1962
Pletáněk Jan	SIM 2480	Rývová Anna	LGM 2277	Šimůnek Jiří	1967	Viktora Zdeněk	2303
Plchut Jan	2361	Říha František	1919	Škorpík Vlastimil	2341	Vinklárek Vlastimil	1808
Pokrupa Marek	2074	Říha Jan	2257	Šmalc František	IM 2482	Vinš Karel	1980
Polák Petr	2306	Satranský Jaroslav	2184	Špačková Milena	1744	Vladyka Václav	2138
Portych Václav	1948	Sedláček Oldřich	IM 2465	Špíchal Josef	2260	Vlček Vladimír	2354
Pospíšil Ignác	2281	Sedláček Tomáš	2217	Štáncel Vladimír	2233	Volek Stanislav	2304
Pospíšil Ludvík	2559	Schauer Jiří	1973	Švajdler František	2311	Volf František	2324
Postl Rostislav	2138	Schwarz Jan	2260	Švanda Josef	2211	Volf Michal	1785
Postupa Pavel	2188	Skalický František	2282	Teichmann Čeněk	SIM 2468	Vondráček Emil	2300
Poštolka Jaroslav	2156	Slavík Miroslav	2325	Thoma Otomar	2188	Vošahlík Jiří	SIM 2456
Pravec Ladislav	2260	Smolka Jan	2012	Tichý Josef	2240	Votýpka Miroslav	2273
Prchlý Miloš	2127	Smolka Josef	2226	Tkáč Leopold	2089	Vožda Jindřich	2427
Priesol Daniel	2312	Smrčka František	IM 2438	Tocháček Michal	SIM 2585	Vrkoč David	2552
Přib Josef	2207	Soudný Jiří	2223	Tomíšek Petr	2201	Všetečka Milan	2248
Přibylková Růžena	2141	Soucha Štěpán	2422	Trapl Jindřich	SIM 2557	Zapletal Jindřich	GM 2526
Přivozník Luboš	2359	Spal Milan	2489	Trávník Petr	2304	Zatloukal Petr	2472
Pytlík Lešek	2219	Spodný Josef	IM 2355	Trčka Václav	2145	Zátropa Petr	2377
Rachůnek Martin	2390	Stalmach Kamil	2329	Trexler Evžen	2472	Zavadil Jaroslav	2130
Rachůnek Milan	2319	Staufčík Robert	2413	Urban Jaromír	SIM 2478	Zedník Martin	1862
Rambousek Jiří	1820	Straka Zdeněk	2466	Václavík Vladimír	2204	Zika Přemysl	2238
Ramík Jiří	2325	Strnad Jiří	2199	Vaindl Jaroslav	2443	Zpěvák Pavel	2302
Rotter Walter	1928	Strnad Martin	2213	Vaindlová Daniela	LM 2175	Zpěvácová Kateřina	LM 2425
Růt Václav	2038	Stružka Vlastimil	2132	Valák Alois	2212	Žáček Jiří	2162
Růžička Petr	2387	Stýblo Pavel	2390	Valenta Josef	2163	Židů Jan	2427
Rybák Milan	SIM 2427	Sváček Pavel	SIM 2481	Vavrla Zdeněk	2344	Žlebčík Ladislav	SIM 2481
Rybák Radek	2355	Svoboda František	SIM 2467	Vencel Jiří	1741		
Rybáková Ivana	2248	Svršek Radomír	2209				

ČTENÁŘI NÁM PÍŠÍ

Po odstartování 16. ročníku mistrovství ČR čtyřlenných družstev jsme dostali pěknou řádku dopisů, týkajících se nejen této soutěže, ale i dalších otázek k šachovým pravidlům, vystihující „specifika“ korespondenčního šachu.

Největší nevoli vyvolal fakt, že naše nejvyšší soutěž 1. liga čtyřlenných družstev se hraje o sudém počtu účastníků a pod palbu kritiky se dostala i pravidla...

Vážení šachoví přátelé,

neměl jsem sice v úmyslu zapojit se do diskuze vyprovokované Zdeněkem Strakou, ale nedá mi to, když čtu ostatní příspěvky.

Také jsem se podivil, proč se liga hraje se sudým počtem účastníků. Jde to samozřejmě omlouvat vyrovnáním barev v rámci družstva a objektivními potížemi při nasazování, ale to nic nemění na prostém závěru: je to špatně.

1. Nevěřím, že nešlo první ligu nasadit tak, aby počet družstev byl

lichý. Tohle je hlavní důvod mého stanoviska: celý problém je totiž úplně zbytečný. Neuznávám argument o jiných soutěžích se sudým počtem hráčů, špatně je to i tam, asi podléhají postupovému klíči z předpočítačových časů.

2. Barva je dnes větší výhodou než dřív. S tím se můžu smířit kvůli vyrovnání v rámci družstva, jsem zvyklý hrát hlavně pro družstvo. Jenže první liga je přece jen vrcholná soutěž a neměla by odrazovat špičkové hráče tím, že je v rámci šachovnic zbytečně poněkud neregulární.

3. Na Elu mi tolik nezáleží, takže sudý počet družstev pro mě není a nebude důvodem k odchodu z ligy. Přesto si přeju, aby se to nestávalo, a je mi jedno, jestli účastníků bude 11, 13 nebo 15 podle vývoje zájmu o celou soutěž.

Pokládám za samozřejmé, že příště se to nebude opakovat. Přimlouval bych se dokonce za přidání jednoho druhoholigového týmu

už teď, pokud k tomu bude ze strany řídicích orgánů dost času i odvahy.
Jiří Hostinský

P. S. Děkuji Zdeňku Strakovi za rozpoutání diskuse. Asi nejsme stejná krevní skupina, ale má pravdu.

Vážení přátelé,

Bývalo dobrým zvykem, že v korespondenčních turnajích se vždy hrál sudý počet partií. Pokud tomu v novém ročníku ligy není, mělo by být vysvětleno pořadatelem proč. Já v tom až takovou tragédii nevidím, za daleko horší považuji skutečnost, že v turnaji vypsaném jako hraný poštou se část partií hraje poštou a část jsmou. Hráči, kteří hrají mailem jsou vyhodněni delším časem na přemýšlení, což samozřejmě vyhovuje silnějším hráčům v partiích proti slabším. Partie se často hraje rychlým tempem a pak se může čekat na výsledky a podle toho zvolit další postup. Přesto neprotestuji proti pravidlům, která to připouští.

Se vzrůstající silou HW je čím

dál tím těžší vyhrát partii. Celkem logicky klesá počet hráčů, protože méně a méně hráčů je ochotno do KŠ investovat vysoké částky za HW a prakticky veškerý volný čas.

Ti, kteří tak činí, celkem logicky chtějí mít výsledky a proto bojují o každou píď i mimo šachovnici a tím vzniká hustá atmosféra.

Současný vývoj spěje k většímu a většímu počtu remis, takže výsledky turnajů začínají být často výsledkem náhody. Špičkový KŠ se stává záležitostí malé skupiny jedinců, kteří se mu plně věnují po všech stránkách a amatéři hrající pro zábavu v něm přestávají mít místo. Pak je ovšem namístě hra přes server s naprosto striktně dodržovanými pravidly o peněžitě ceny – prostě profesionalismus. Osobně mě tyto trendy nevyhovují, takže si asi začnu hledat nový druh zábavy.

S pozdravem *Petr Boukal*

Nevim jak chápete rozdíl mezi praktickým a korespondenčním šachem. Pro mě je to jako srovnávat na startu sprintera a maratonce.

V praktickém šachu v omezeném čase musí každý hrát s tím co má momentálně v hlavě. V korespondenčním šachu se jedná o vědeckou výzkumnou práci, kdy se navazuje na již objevené a bohatě okomentované v literatuře, kde s využitím techniky a třeba i kolektivní porady se posouváte stále kupředu, a kdy třeba začnete pochybovat o korektnosti této hry.

Další přístup k partii je odzadu. Existují pěti a šestikamenové koncovky na které můžete nasměrovat partii. Proč mají přední světová šachisté ve svých analytických týmech právě korespondenční šachisty?

Ale dost popisu. Dovolím si okomentovat pro ŠACHinfo partii Canibal – Straka z právě probíhajícího 16. MČR-F, abych vysvětlil přímo z praxe i ostatním hráčům o čem korespondenční partie je.

Zdraví *Zdeněk Straka*

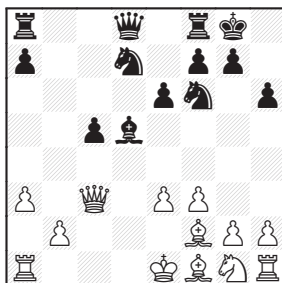
□ **Canibal J.**

■ **Straka Z.**

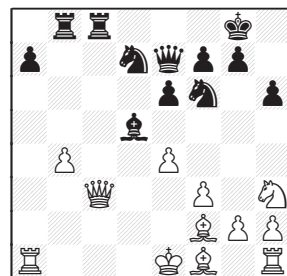
16. MČR-F 2003

Komentář Zdeněk Straka

E32: 1.d4 ♖f6 2.c4 e6 3.♗c3 ♘b4 Nimcovičovu indickou používám vysloveně na slabší hráče. Naskýtá se totiž vyjímečná možnost jak už v úvodu partie může černý za nějaký ten materiál oklamat nejen soupeře, ale i jeho šachové programy. A hned v úvodu partie je vidět, že moje volba byla správná. 4.♖c2 0-0 5.a3 ♙xc3+ 6.♖xc3 b6 7.♙g5 ♙b7 8.f3 h6 9.♙h4 d5 10.e3 c5 11.dxc5 bxc5 12.cxd5 ♙xd5 13.♙f2 ♗bd7



14.♗h3 Na první chytáček určený spíše pro předškoláky 14.e4?? přišel soupeř sám a hrdě se k tomu přihlásil 14.e4?? ♙xe4 15.fxe4 ♗xe4 16.♖c2 ♖a5+ 17.♗d1 (17.b4 cxb4 18.♖xe4 ♗f6 19.♖d4 b3+ 20.♗e2+ ♖fd8 21.♖b2 ♖ac8 22.♗f3 ♖c2+ 23.♖xc2 bxc2 24.♙d4 e5 25.♙xe5 ♖b5+ 26.♗f2 ♖c5+ 27.♗g3 ♗e4+ 28.♗f4 ♗f2 29.♗e2 g5+ 30.♗g3 ♗e4+ 31.♗h3 h5 32.♗xg5 ♗f2+ 33.♗h4 ♖xe5+) 17...♗xf2+ 18.♖xf2 c4 19.♗f3 c3 20.bxc3 ♗c5 21.♖c2 ♖fd8+ 22.♗e1 ♗e4 23.♙c4 ♗xc3 24.♗f1 ♖ac8 25.♙e2 ♗d5 26.♖e4 ♖b6+, ale 14.♗h3? už také nemůže partii zachránit. Ovšem Fritz i soupeř si patrně myslel, že se nic neděje. Vždyť jsme odehráli jen pár tahů. 14...♖b8 15.b4 cxb4 16.axb4 ♖e7 17.e4 ♖fc8



18.♖a3 Soupeř poctivě opisuje Fritze, ale je tu pro soupeře možná první rozcestí. Kam uhnout dámu? Odpověď je poměrně jednoduchá do bláta nebo do louže. To, že již nyní stojí jako píchlé kolo asi ještě netuší. 18.♖d2 ♙xe4 19.fxe4 ♗xe4 20.♖d4 ♖xb4 21.♖xa7 ♖d6 22.♙e3 ♖e5 23.♖a3 ♗c3+. 18...♖xb4 19.♙d3 ♗c5 20.exd5 Soupeř přijímá nabízenou figuru. Proč by nemohl, vždyť je bílý a má přeci tempo navíc. 20...exd5+ 21.♗f1 ♖b3 22.♙xc5 Jediné co Fritz nabízí. Po provedených výměnách vzniká iracionální pozice – pravý ráj pro skutečné šachisty. 22...♖xa3 23.♙xa3 ♖e5 24.♖d1 ♖c3 25.♙d6 a5 26.♗f2 a4 27.g3 Bílý se musí rozhodnout. Dokončit vývin, ale za jakou cenu? 27...a3 28.♗g2 a2 29.♖a1 ♖b2 30.♖hd1 Bílý dosáhl svého, ale přichází zvedák... 30...g5 ... signál k rozbití úkrytu krále. 31.h4 ♖c6 32.hxg5 hxg5 33.♙e7 g4 34.♖e1 gxf3+ 35.♗xf3 ♗g7 36.♙f5 ♖c3+ 37.♗g2 ♗e4 38.♙xe4 dxe4 39.♙g5 e3 40.♖xa2 ♖xa2 Zbytek partie není důstojný takové soutěže, jako je 16. MČR-F, ale soupeř zatím nikdy tak vysoko nehrál, tak mu to odpustíme. 41.♙xe3 ♗g6 42.♗g1 ♖e6 43.♙d2 ♖xg3+ 44.♗h2 ♖b3 45.♙f4 ♖f3 46.♖g1+ ♗f5 47.♙g3 ♖b2 48.♗g2 ♖e2 49.♙h4 ♖c3 50.♖d1 ♖c4 51.♖h1 ♗g6 52.♖h3 ♖xh3 53.♗xh3 ♗h5 54.♙g3 ♖f1+ 55.♗h2 f5 56.♗h3 f4 57.♙xf4 ♗g4 58.♗g1 ♗xf4 0:1

V 16. MČR-F jsem sehrál zajímavou partii s panem Makovským, kdy jsem po celkem nezajímavě

navém průběhu hry dospěl do pozice, která umožňovala přechod do koncovky 2S proti J.

Příznávám, že jsem do této doby o problémech v KŠ příliš nepřemýšlel, impuls dostal jsem po této partii, která skončila remízou na základě pravidla 50. tahů převzatého z Pravidel FIDE kdy bych střelce vzal v 51. tahu a mat dal o deset tahů později. Není rozhodující, že to potkalo zrovně mě – přistě by to mohlo být opačně. Jako špatné řešení vidím stav, kdy se převezme automaticky pravidlo úplně z jiných podmínek, kde má své opodstatnění. V KŠ není pro mě problém prokázat nejen vzetí figury ale i mat a kvůli jednomu tahu mi to není nic platné – přitom KŠ je právě o tom, že hra má jiné rozměry než praktický šach – dá se říci, že se blíží spíše ke studiovému.

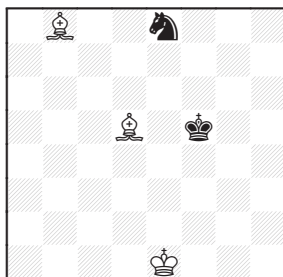
Na základě této zkušenosti musím opravit autory šachových koncovek Balašova a Prandstettera, kteří k této koncovce uvádějí: „Za pomoci počítačů bylo v nedávné době poněkud překvapivě zjištěno, že je pro silnější stranu vyhraná.“ **Není to pravda, není vyhraná, pouze silnější strana může dát mat.** (Jak se může čtenář přesvědčit žádné tempo jsem v koncovce neztratil, soupeř tři – silnější tahy jsou uvedeny jako varianty.)

Pro tuto situaci vidím následující řešení: v současné době není problém pomocí počítačové techniky zanalyzovat nejrychlejší matové vedení zvláště ve složitějších koncovkách a podle toho realistic-

ky upravit dané pravidlo. Na případnou námitku ohledně složitosti případného odhadu odpovídám: není jedno (v dané koncovce), zda v 50. či 60. tahu?

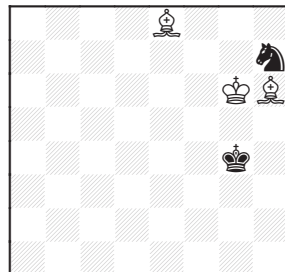
Nyní již tato koncovka, která vznikla po proměně pěšce v dámu na poli e1.

□ Mašek J.
■ Makovský P.



- 1...♟f8 2.♙b7 ♖e6 3.♚e2 ♜e8
4.♙f3 ♜d6 5.♚d3 ♚e5 6.♙d1
♜d5 7.♙b3+ ♚c6 8.♙a7 ♜b7
9.♚d4 ♜d6 10.♙d5+ ♚c7 11.♚e5
♜b7 12.♙f2 ♜d8 13.♙e4 ♜f7+
14.♚d5 ♜d8 15.♙g3+ ♚b6
16.♚c4 ♜b7 17.♚b4 ♜d8
18.♙f2+ ♚c7 19.♚b5 ♚d6
20.♙g3+ ♚e6 21.♙c2 ♜f7
22.♙b3+ ♚f6 23.♙h4+ ♚g6
24.♚c5 ♜g5 25.♙c2+ ♚h5
26.♙g3 ♚g4 27.♙d6 ♚f3 28.♚d4
♜e6+ 28...♚g4. 29.♚e5 ♜f4
30.♙e4+ ♚g4 31.♙c7 ♚g5
32.♙c2 ♜g6+ 33.♚d5 ♜f4+
34.♚e4 ♜h5 35.♚e5 ♜f4
36.♙d8+ ♚g4 37.♚e4 ♜g6
38.♙d1+ ♚g3 39.♚e3 ♚h3

- 39...♜f8. 40.♙a5 ♚h4 41.♚e4
♚g5 42.♙d8+ ♚h6 43.♚f5 ♜f8
44.♙f6 ♜h7 45.♙b2 ♜f8 46.♙a4
♜g6 46...♜h7. 47.♚f6 ♜f8
48.♙c1+ ♚h5 49.♙e8+ ♚g4
50.♙h6 ♜h7+ 51.♚g6 reklamová-
na remíza podle pravidla 50 tahů.



Z pozice na diagramu je zřejmé, že černý na tahu ztrácí figuru – bohužel tah po limitu. např. 51...♚f3 52.♚xh7.

Ostatné odhady jsou dalším nešvarem současného KŠ. Zvláště v případech, kdy výsledek partie kromě titulu ovlivňuje další pořadí, bylo by na místě partii dohrát na šachovnici. Myslím, že renomé přebornického titulu by si to zasloužilo.

Zdraví
Jan Mašek
Nesouhlasím! Odhady jsou velobrovský problém, nikoliv nešvar. Plně s Vámi souhlasím, že jde-li o jednu či dvě poslední partie ve F-MČR, neměly by se odhadovat, ale dohrát, pokud je pozice složitá. Jde-li o odhad partií nižších soutěží, zde jsem pro odhadování.
Srdečně zdravím

J. Canibal

Nová adresa SKŠ! www.skscr.cz

Přihlášky do všech soutěží pořádaných ŘK SKŠ v ČR přijímá

Vladimír Kočí, Volgogradská 30, 700 30 Ostrava - Zábřeh, E-mail: vl.koci@volny.cz

Ten rovněž poskytne další podrobné informace o těchto soutěžích a podmínkách účasti. Podmínkou účasti je zaplacení členských příspěvků SKŠ a startovního 50 Kč za jednu skupinu.

Přihlášky do mezinárodních turnajů pořádaných ICCF přijímá a informace sdělí:

MUDr. Jaromír CANIBAL, Okružní 867, 734 01 Karviná-Ráj E-mail: jaca1@volny.cz