



Pensimus Petr	1831	Rybák Milan	SIM	2427	Sváček Pavel	SIM	2481	Vavrla Zdeněk	2344
Pesr Jaromír	2086	Rybák Radek		2355	Svoboda František	SIM	2467	Vencel Jiří	1741
Peša Ladislav	2320	Rybáková Ivana		2248	Svršek Radomír		2209	Větrovský Petr	2138
Petříček Jiří	2104	Rychtecký Pavel		2260	Sýkora Josef		2549	Vičánek Josef	1962
Plešek Jiří	2369	Ryška Jiří		1799	Ševeček Rudolf	GM	2570	Viktora Zdeněk	2303
Pletánek Jan	SIM 2480	Rývová Anna	LGM	2277	Šimůnek Jiří		1967	Vinklárek Vlastimil	1808
Plechut Jan	2361	Říha František		1919	Škorpík Vlastimil		2341	Vinš Karel	1980
Pokrupa Marek	2074	Říha Jan		2257	Šmalc František	IM	2482	Vladyka Václav	2138
Polák Petr	2306	Satranský Jaroslav		2184	Špačková Milena		1744	Vlček Vladimír	2354
Portych Václav	1948	Sedláček Oldřich	IM	2465	Šplíchal Josef		2260	Volek Stanislav	2304
Pospíšil Ignác	2281	Sedláček Tomáš		2217	Štancel Vladimír		2233	Volf František	2324
Pospíšil Ludvík	2559	Schauer Jiří		1973	Švajdler František		2311	Volf Michal	1785
Postl Rostislav	2138	Schwarz Jan		2260	Švanda Josef		2211	Vondráček Emil	2300
Postupa Pavel	2188	Skalický František		2282	Teichmann Čeněk	SIM	2468	Vošahlík Jiří	SIM 2456
Poštołka Jaroslav	2156	Slavík Miroslav		2325	Thoma Otomar		2188	Votýpka Miroslav	2273
Pravec Ladislav	2260	Smolka Jan		2012	Tichý Josef		2240	Vožda Jindřich	2427
Prchlý Miloš	2127	Smolka Josef		2226	Tkáč Leopold		2089	Vrkoč David	2562
Priesol Daniel	2312	Smrčka František	IM	2438	Tocháček Michal	SIM	2585	Všetečka Milan	2248
Příb Josef	2207	Soudný Jiří		2223	Tomíšek Petr		2201	Zapletal Jindřich	GM 2526
Příbylová Růžena	2141	Soucha Štěpán		2422	Trapl Jindřich	SIM	2557	Zátrapa Petr	2377
Prívovník Luboš	2359	Spal Milan		2489	Trávník Petr		2304	Zavadil Jaroslav	2130
Pytlík Lešek	2219	Spodný Josef	IM	2355	Trčka Václav		2145	Zedník Martin	1862
Rachůnek Martin	2390	Stalmach Kamil		2329	Trexler Evžen		2472	Zika Přemysl	2238
Rachůnek Milan	2319	Staufčík Robert		2413	Václavík Vladimír		1820	Zpěvák Pavel	2302
Rambousek Jiří	1820	Straka Zdeněk		2466	Vaindl Jaroslav		2443	Zpěváková Kateřina	LM 2425
Ramík Jiří	2325	Strnad Jiří		2199	Vaindlová Daniela	LM	2175	Žáček Jiří	2162
Rotter Walter	1928	Strnad Martin		2213	Valák Alois		2212	Židů Jan	2427
Růt Václav	2038	Stružka Vlastimil		2132	Valenta Josef		2163	Žlebčík Ladislav	SIM 2481
Růžička Petr	2387	Stýblo Pavel		2390					

## ČTENÁŘI NÁM PÍŠÍ

*Po odstartování 6. ročníku mistrovství ČR čtyřlenných družstev jsme dostali pěknou řádku dopisů, týkajících se nejen této soutěže, ale i dalších otázek k šachovým pravidlům, vystihující „specifika“ korespondenčního šachu.*

*Největší nevoli vyvolal fakt, že naše nejvyšší soutěž 1. liga čtyřlenných družstev se hraje o sudém počtu účastníků a pod palbu kritiky se dostala i pravidla...*

Vážení šachoví přátelé,

neměl jsem sice v úmyslu nezapojit se do diskuze vyprovokované Zdeněkem Strakou, ale nedá mi to, když čtu ostatní příspěvky.

Také jsem se podívil, proč se liga hraje se sudým počtem účastníků. Jde to samozřejmě omlouvat vyrovnáním barev v rámci družstva a objektivními potížemi při nasazování, ale to nic nemění na prostém závěru: je to špatně.

1. Nevěřím, že nešlo první ligu nasadit tak, aby počet družstev byl

lichý. Tohle je hlavní důvod mého stanoviska: celý problém je totiž úplně zbytečný. Neuznávám argument o jiných soutěžích se sudým počtem hráčů, špatně je to i tam, asi podléhají postupovému klíči z předpočítačových časů.

2. Barva je dnes větší výhodou než dřív. S tím se můžu smířit kvůli vyrovnání v rámci družstva, jsem zvyklý hrát hlavně pro družstvo. Jenže první liga je přece jen vrcholná soutěž a neměla by odrazovat špičkové hráče tím, že je v rámci šachovnic zbytečně poněkud neregulární.

3. Na Elu mi tolik nezáleží, takže sudý počet družstev pro mě není a nebude důvodem k odchodu z ligy. Přesto si přeju, aby se to nestávalo, a je mi jedno, jestli účastníků bude 11, 13 nebo 15 podle vývoje zájmu o celou soutěž.

Pokládám za samozřejmé, že příště se to nebude opakovat. Přimlouval bych se dokonce za přidání jednoho druhoholigového tý-

mu už teď, pokud k tomu bude ze strany řídicích orgánů dost času i odvahy.

*Jiří Hostinský*

P. S. Děkuji Zdeňku Strakovi za rozpoutání diskuse. Asi nejsme stejná krevní skupina, ale má pravdu.

Vážení přátelé,

Bývalo dobrým zvykem, že v korespondenčních turnajích se vždy hrál sudý počet partií. Pokud tomu v novém ročníku ligy není, mělo by být vysvětleno pořadatelem proč. Já v tom až takovou tragedií nevidím, za daleko horší považuji skutečnost, že v turnaji vpsaném jako hraný poštou se část partií hraje poštou a část mailem. Hráči, kteří hrají mailem jsou zvýhodnění delším časem na přemýšlení, což samozřejmě vyhovuje silnějším hráčům v partií proti slabším. Partie se často hraje rychlým tempem a pak se může čekat na výsledky a podle toho zvolit další

postup. Přesto neprotestují proti pravidlům, která to připouští.

Se vzrůstající silou HW je čím dál tím těžší vyhrát partii. Celkem logicky klesá počet hráčů, protože méně a méně hráčů je ochotno do KŠ investovat vysoké částky za HW a prakticky veškerý volný čas.

Ti, kteří tak činí, celkem logicky chtějí mít výsledky a proto bojují o každou píď i mimo šachovnici a tím vzniká hustá atmosféra.

Současný vývoj spěje k většímu a většímu počtu remis, takže výsledky turnajů začínají být často výsledkem náhody. Špičkový KŠ se stává záležitostí malé skupiny jedinců, kteří se mu plně věnují po všech stránkách a amatéři hrající pro zábavu v něm přestávají mít místo. Pak je ovšem namístě hra přes server s naprosto striktně dodržovanými pravidly o peněžité ceny – prostě profesionalismus. Osobně mě tyto trendy nevyhovují, takže si asi začnu hledat nový druh zábavy.

S pozdravem

*Petr Boukal*

Nevím jak chápete rozdíl mezi praktickým a korespondenčním šachem. Pro mě je to jako srovnávat na startu sprintera a maratónce.

V praktickém šachu v omezeném čase musí každý hrát s tím co má momentálně v hlavě. V korespondenčním šachu se jedná o vědeckou výzkumnou práci, kdy se navazují na již objevené a bohatě okomentované v literatuře, kde s využitím techniky a třeba i kolektivní porady se posouváte stále kupředu, a kdy třeba začnete pochybovat o korektnosti této hry.

Další přístup k partii je odzadu. Již existují pěti a šesti-kamenové koncovky na které můžete nasměrovat partii. Proč asi mají přední světoví šachisté ve svých analytických týmech právě korespondenční šachisty?

Ale dost popíšu. Dovolím si okomentovat pro ŠACHinfo partii Canibal – Straka z právě probíhajícího 16. MČR-F, abych vysvětlil

přímo z praxe i ostatním hráčům o čem korespondenční partie je.

A pro ty co by si rádi přivydělali nějakou tu tisícovku Euro korespondenční hrou a chtěli se seznámit s tím, jak fungují šachové servery např. v Německu, uvádím adresu <http://Chessfriend.com> Budete si připadat jako v pohádce, žádné spory o ztracenou korespondenci, žádné dohady... Vše se automaticky zobrazuje na serveru: zahráný tah, kontrola zahráného tahu, každá partie všech zúčastněných hráčů je k nahlédnutí v kterémkoliv čase, čas se automaticky načítá, eventuálně výrazně upozornuje na blížící se vypršení času, zkrátka průhledná organizace bez spekulací.

Zdraví

*Zdeněk Straka*

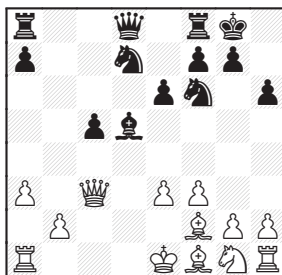
□ Canibal J.

■ Straka Z.

16. MČR-F 2003

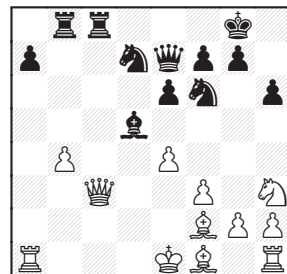
*Komentář Zdeněk Straka*

E32: 1.d4 ♟f6 2.c4 e6 3.♗c3 ♖b4 Nimcovičovu indickou používám vysloveně na slabší hráče. Naskýtá se totiž vyjímečná možnost jak už v úvodu partie může černý za nějaký ten materiál oklamat nejen soupeře, ale i jeho šachové programy. A hned v úvodu partie je vidět, že moje volba byla správná. 4.♞c2 0-0 5.a3 ♗xc3+ 6.♞xc3 b6 7.♗g5 ♗b7 8.f3 h6 9.♗h4 d5 10.e3 c5 11.dxc5 bxc5 12.cxd5 ♗xd5 13.♗f2 ♗bd7



14.♗h3 Na první chytáček určený spíše pro předškoláky 14.e4?? přišel soupeř sám a hrdě se k tomu přihlásil 14.e4?? ♗xe4 15.fxe4 ♗xe4 16.♞c2 ♞a5+ 17.♗d1

(17.b4 cxb4 18.♞xe4 ♗f6 19.♞d4 b3+ 20.♗e2+ ♞fd8 21.♞b2 ♞ac8 22.♗f3 ♞c2+ 23.♞xc2 bxc2 24.♗d4 e5 25.♗xe5 ♞b5+ 26.♗f2 ♞c5+ 27.♗g3 ♗e4+ 28.♗f4 ♗f2 29.♗e2 g5+ 30.♗g3 ♗e4+ 31.♗h3 h5 32.♗xg5 ♗f2+ 33.♗h4 ♞xe5+) 17...♗xf2+ 18.♞xf2 c4 19.♗f3 c3 20.bxc3 ♗c5 21.♞c2 ♞fd8+ 22.♗e1 ♗e4 23.♗c4 ♗xc3 24.♗f1 ♞ac8 25.♗e2 ♗d5 26.♞e4 ♞b6+, ale 14.♗h3? už také nemůže partii zachránit. Ovšem Fritz i soupeř si patrně omysl, že se nic neděje. Vždyť jsme odehráli jen pár tahů. 14...♞b8 15.b4 cxb4 16.axb4 ♞e7 17.e4 ♞fe8



18.♞a3 Soupeř poctivě opisuje Fritze, ale je tu pro soupeře možná první rozcestí. Kam uhnout dá-mou? Odpověď je poměrně jednoduchá do bláta nebo do louže. To, že již nyní stojí jako píchlé kolo asi ještě netuší. 18.♞d2 ♗xe4 19.fxe4 ♗xe4 20.♞d4 ♞xb4 21.♞xa7 ♞d6 22.♗e3 ♞e5 23.♞a3 ♗c3+. 18...♞xb4 19.♗d3 ♗c5 20.exd5 Soupeř přijímá nabízenou figuru. Proč by nemohl, vždyť je bílý a má přeci tempo navíc. 20...exd5+ 21.♗f1 ♞b3 22.♗xc5 Jediné co Fritz nabízí. Po provedených výměnách vzniká iracionální pozice – pravý ráj pro skutečné šachisty. 22...♞xa3 23.♗xa3 ♞e5 24.♗d1 ♞c3 25.♗d6 a5 26.♗f2 a4 27.g3 Bílý se musí rozhodnout. Dokončit vývin, ale za jakou cenu? 27...a3 28.♗g2 a2 29.♞a1 ♞b2 30.♞hd1 Bílý dosáhl svého, ale přichází zvedák... 30...g5 ... signál k rozbití úkrytu krále. 31.h4 ♞c6

32.hxg5 hxg5 33.♙e7 g4 34.♙e1  
 gxf3+ 35.♗xf3 ♗g7 36.♙f5 ♖c3+  
 37.♗g2 ♘e4 38.♙xe4 dxe4  
 39.♙g5 e3 40.♙xa2 ♗xa2 Zbytek  
 partie není důstojný takové soutě-  
 že, jako je 16. MČR-F, ale soupeř  
 zatím nikdy tak vysoko nehrál, tak  
 mu to odpustíme. 41.♙xe3 ♗g6  
 42.♗g1 ♗e6 43.♙d2 ♙xg3+  
 44.♗h2 ♗b3 45.♙f4 ♙f3 46.♙g1+  
 ♗f5 47.♙g3 ♗b2 48.♗g2 ♗e2  
 49.♙h4 ♖c3 50.♙d1 ♗c4 51.♙h1  
 ♗g6 52.♙h3 ♙xh3 53.♗xh3 ♗h5  
 54.♙g3 ♗f1+ 55.♗h2 f5 56.♘h3  
 f4 57.♙xf4 ♗g4 58.♘g1 ♗xf4 0:1

V 16. MČR-F jsem sehrál zají-  
 mavou partii s panem Makov-  
 ským, kdy jsem po celkem nezají-  
 mavém průběhu hry dospěl do po-  
 zice, která umožňovala přechod do  
 koncovky 2S proti J.

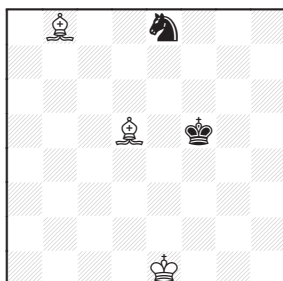
Priznávám, že jsem do této doby  
 o problémech v KŠ příliš nepřemýšlel,  
 impuls dostal jsem po této  
 partii, která skončila remízou na  
 základě pravidla 50. tahu převzatého  
 s Pravidel FIDE kdy bych střel-  
 ce vzal v 51. tahu a mat dal o deset  
 tahů později. Není rozhodující, že  
 to potkalo zrovně mě – přistě by to  
 mohlo být opačně. Jako špatné ře-  
 šení vidím stav, kdy se převezme  
 automaticky pravidlo úplně z jiných  
 podmínek, kde má své opodstatnění.  
 V KŠ není pro mě problém prokázat  
 nejen vzetí figury ale i mat a kvůli  
 jednomu tahu mi to není nic platné –  
 přitom KŠ je právě o tom, že hra má  
 jiné rozměry než praktický šach – dá  
 se říci, že se blíží spíše ke studiovému.

Na základě této zkušenosti musím  
 opravit autory šachových koncov-  
 covek Balašova a Prandstettera,  
 kteří k této koncovce uvádějí: „Za  
 pomoci počítačů bylo v nedávné  
 době poněkud překvapivě zjištěno,  
 že je pro silnější stranu vyhraná.“  
**Není to pravda, není vyhraná,  
 pouze silnější strana může dát  
 mat.** (Jak se může čtenář přesvěd-  
 čit žádné tempo jsem v koncovce  
 neztratil, soupeř tři – silnější tahy  
 jsou uvedeny jako varianty.)

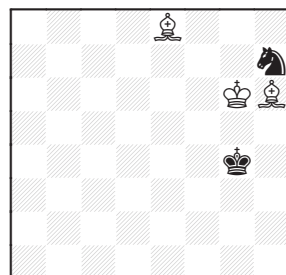
Pro tuto situaci vidím následující  
 řešení: v současné době není  
 problém pomocí počítačové tech-  
 niky zanalyzovat nejrychlejší ma-  
 tové vedení zvláště ve složitějších  
 koncovkách a podle toho realistic-  
 ky upravit dané pravidlo. Na pří-  
 padnou námitku ohledně složitosti  
 případného odhadu odpovídám:  
 není jedno (v dané koncovce), zda  
 v 50. či 60. tahu?

Nyní již avizovaná koncovka,  
 která vznikla po proměně pěšce  
 v dámu na poli e1

□ Mašek J.  
 ■ Makovský P.



1...♘f6 2.♙b7 ♗e6 3.♗e2 ♘e8  
 4.♙f3 ♘d6 5.♗d3 ♗e5 6.♙d1  
 ♗d5 7.♙b3+ ♗c6 8.♙a7 ♘b7  
 9.♗d4 ♘d6 10.♙d5+ ♗c7 11.♗e5  
 ♘b7 12.♙f2 ♘d8 13.♙e4 ♘f7+  
 14.♗d5 ♘d8 15.♙g3+ ♗b6  
 16.♗c4 ♘b7 17.♗b4 ♘d8  
 18.♙f2+ ♗c7 19.♗b5 ♗d6  
 20.♙g3+ ♗e6 21.♙c2 ♘f7  
 22.♙b3+ ♗f6 23.♙h4+ ♗g6  
 24.♗c5 ♘g5 25.♙c2+ ♗h5  
 26.♙g3 ♗g4 27.♙d6 ♗f3 28.♗d4  
 ♗e6+ 28...♗g4. 29.♗e5 ♘f4  
 30.♙e4+ ♗g4 31.♙c7 ♗g5  
 32.♙c2 ♘g6+ 33.♗d5 ♘f4+  
 34.♗e4 ♘h5 35.♗e5 ♘f6  
 36.♙d8+ ♗g4 37.♗e4 ♘g6  
 38.♙d1+ ♗g3 39.♗e3 ♗h3  
 39...♘f8. 40.♙a5 ♗h4 41.♗e4  
 ♗g5 42.♙d8+ ♗h6 43.♗f5 ♘f8  
 44.♙f6 ♘h7 45.♙b2 ♘f8 46.♙a4  
 ♘g6 46...♘h7. 47.♗f6 ♘f8  
 48.♙c1+ ♗h5 49.♙e8+ ♗g4  
 50.♙h6 ♘h7+ 51.♗g6 reklamová-  
 na remíza podle pravidla 50 tahů.



Z pozice na diagramu je zřejmé, že  
 černý na tahu ztrácí figuru – bohu-  
 žel tah po limitu. např. 51...♗f3  
 52.♗xh7.

Zdraví Jan Mašek

**Nová adresa SKŠ! [www.skscr.cz](http://www.skscr.cz)**

**Přihlášky do všech soutěží pořádaných ŘK SKŠ v ČR přijímá**

**Vladimír Kočí**, Volgogradská 30, 700 30 Ostrava - Zábřeh, E-mail: vl.koci@volny.cz

Ten rovněž poskytne další podrobné informace o těchto soutěžích a podmínkách účasti.

Podmínkou účasti je zaplacení členských příspěvků SKŠ a startovního 50 Kč za jednu skupinu.

**Přihlášky do mezinárodních turnajů pořádaných ICCF přijímá a informace sdělí:**

**MUDr. Jaromír CANIBAL**, Okružní 867, 734 01 Karviná-Ráj E-mail: jaca1@volny.cz